



Gävle Hamn

MILJÖRAPPORT 2010

Textdel

Gävle Hamn AB

Gävle 2011-03-29

A handwritten signature in blue ink, appearing to read 'Fredrik Svanbom', with a horizontal line extending to the right.

Fredrik Svanbom, VD



Innehållsförteckning

1	INLEDNING	3
2	VERKSAMHETSBEKRIVNING	3
2.1	VERKSAMHETENS SYFTE OCH MÅL	3
2.2	LOKALISERING & BESKRIVNING AV ANLÄGGNINGARNA	4
2.2.1	<i>Gävle Hamn</i>	4
2.2.2	<i>Bergrumsanläggningen</i>	4
2.3	VERKSAMHETENS OMFATTNING	5
2.3.1	<i>Allmänt om verksamhetens omfattning</i>	5
2.3.2	<i>Fartygstrafik</i>	6
2.3.3	<i>Godsomsättning</i>	7
3	TILLSTÅND OCH VILLKOR	8
3.1	HAMNVERKSAMHETEN	8
3.1.1	<i>Tillstånd</i>	8
3.1.2	<i>Utredningsvillkor</i>	8
3.1.3	<i>Slutliga villkor</i>	9
3.2	BERGRUMSANLÄGGNINGEN	11
3.2.1	<i>Tillstånd</i>	11
3.2.2	<i>Slutliga villkor</i>	11
3.2.3	<i>Sevesoanläggning</i>	12
4	FÖRÄNDRINGAR, HÄNDELSER OCH TILLBUD UNDER ÅRET	12
4.1	FÖRÄNDRINGAR OCH HÄNDELSER	12
4.1.1	<i>Inseglingsleden</i>	12
4.1.2	<i>Muddring/schaktning inför grundläggning av kajer och pirar</i>	12
4.1.3	<i>Fältförsöket på Granudden</i>	13
4.1.4	<i>Nytt magasin 17 000 m²</i>	13
4.1.5	<i>Övrig utbyggnad av infrastrukturen</i>	13
4.1.6	<i>Nytt underhållssystem</i>	13
4.1.7	<i>Reningsutrustning för oljehantering</i>	14
4.1.8	<i>Buller- och dagvattenutredning</i>	14
4.2	TILLBUD OCH VIDTAGNA ÅTGÄRDER	14
	BENSINLÄCKAGE VENTILÖ F	15
5	MILJÖPÅVERKAN	16
5.1	UTSLÄPP TILL LUFT	17
5.2	UTSLÄPP TILL MARK OCH VATTEN	17
5.2.1	<i>Bergrumsanläggningen</i>	17
5.2.2	<i>Reningsverket</i>	19
5.2.3	<i>Tvätthallen</i>	21
5.2.4	<i>Dagvatten</i>	22
5.3	BULLER	22
5.4	VATTENFÖRBRUKNING	23
5.5	ENERGIANVÄNDNING	23
5.5.1	<i>Elförbrukning och fjärrvärme</i>	23
5.5.2	<i>Diesel- och bensinförbrukning</i>	23
5.6	UPPKOMST AV AVFALL	23

5.6.1	<i>Icke farligt avfall</i>	23
5.6.2	<i>Farligt avfall</i>	24
6	ÅTGÄRDER FÖR ATT MINSKA MILJÖPÅVERKAN	24
6.1	ÅTGÄRDER FÖR ATT MINSKA ENERGI- OCH VATTENFÖRBRUKNING	24
6.2	ÅTGÄRDER FÖR ATT MINSKA MÅNGDEN LASTBILSTRANSPORTER.....	25
6.3	ÅTGÄRDER FÖR ATT MINSKA AVFALLSMÄNGDEN	25
6.4	ÅTGÄRDER FÖR ATT MINSKA UTSLÄPP FRÅN DAGVATTENSYSTEMET	25
7	MILJÖRISKER OCH FÖREBYGGANDE ARBETE	26

1 Inledning

Gävle Hamn AB har som uppdrag att äga och förvalta mark, infrastruktur och magasin med syfte att utveckla industriell verksamhet och annan företagsverksamhet inom och i anslutning till Gävle kommuns hamnområden, Fredriksskans och Granudden. Bolaget skall även svara för oljehamns- och kemikalieverksamheten inklusive till denna verksamhet hörande kajanläggningar och annan infrastruktur. Före år 2009 ingick även operativ drift, i form av lossning och lastning av gods från fartyg, i Gävle Hamn AB:s uppdrag.

År 2009 införlivades verksamheten i det privata bolaget Gävle Stuveri AB i Gävle Hamn AB genom förvärv. Förvärvet inkluderade både inkräm och ca 60 st nya medarbetare. Kort därefter bildades ett nytt bolag, Stuveribolaget Gävle AB (org nr 556149-9483), som består av den tidigare verksamheten i Gävle Stuveri AB samt den operativa delen av verksamheten i Gävle Hamn AB. Den verksamhet som därmed skiljdes ut från övriga hamnverksamheten och numera bedrivs i ett eget självständigt bolag (Stuveribolaget Gävle AB) erbjuder godshantering av olika slag åt varuägare i hamnområdena. Godshanteringen består av lastning och lossning av gods mellan olika transportslag, containerhantering (stuffning och strippning), lagring av gods m m. Stuveribolaget Gävle AB är ett av flera företag som bedriver denna typ av verksamhet i hamnområdena. Verksamheten är i sig inte tillståndspliktig.

Föreliggande miljörapport avser enbart Gävle Hamn AB (org nr 556379-8619). Miljörapporten omfattar en tillståndspliktig verksamhet med tillstånd för dels hamnverksamhet och dels oljelagring i bergrumsanläggning. Till föreliggande miljörapport har bifogats en förenklad miljörapport avseende Stuveribolaget Gävle AB:s verksamhet, i form av en kort bilaga. Stuveribolaget Gävle AB står själva för innehållet i denna bilaga.

2 Verksamhetsbeskrivning

2.1 Verksamhetens syfte och mål

Gävle Hamn AB har som uppdrag att äga och förvalta mark, infrastruktur och magasin med syfte att utveckla industriell verksamhet och annan företagsverksamhet inom och i anslutning till Gävle kommuns hamnområden; Fredriksskans och Granudden. Bolaget skall även svara för oljehamns- och kemikalieverksamheten inklusive till denna verksamhet hörande kajanläggningar och annan infrastruktur.

Det övergripande syftet med Gävle Hamns verksamhet är att skapa ett modernt intermodalt logistikcentrum där sjöfart, järnväg samt vägtransporter möts och därmed bidra till regionens utveckling och skapa fler arbetstillfällen.

2.2 Lokalisering & beskrivning av anläggningarna

2.2.1 *Gävle Hamn*

Gävle Hamn ligger i Gävlebukten i södra Bottenhavet. Hamnområdet består huvudsakligen av de två hamndelarna Fredriksskans och Granudden samt vattenområden och farledsutmärkning inom Yttre fjärden.

Hamnen är en plats där varor och gods lagras och lastas om mellan bil, järnväg och båt. Merparten av godset har sin destination eller sitt ursprung i den regionala industrin som finns i Gästrikland, Dalarna, Hälsingland och delar av Medelpad, Härjedalen och Uppland. Gävle Hamn är en allmän hamn och klassat som riksintresse. En allmän hamn är skyldig att ta emot de fartyg som vill anlöpa hamnen. Gävle Hamn är en av Sveriges tio största hamnar och ostkustens största containerhamn.

Hamnområdet består av en allmän del och en oljehamn, som är belägen inom Fredriksskans hamndel. Inom hamnområdena finns bl.a.;

- Kajer och pirar
- Magasin
- Oljedepåer
- Containerterminal
- Slighanteringsanläggning
- Upplags- och hanteringsytor
- Kombiterminal
- Vägar och järnvägsspår
- Oljeavskiljningsanläggning för hamnens gemensamma OFA-system
- Lossnings- och distributionssystem för petroleumprodukter och kemikalier
- Kontors- och personallokaler
- Verkstäder
- Tvätthall för arbetsmaskiner
- Hamnkranar, arbetsmaskiner och fordon

2.2.2 *Bergrumsanläggningen*

Bergrummen ligger i anslutning till Gävle Hamn, ca 1 km norr om Fredriksskans hamnanläggning och ca 5 km nordöst om Gävle centrum. Anläggningen består av 6 olika bergrumsheter, eller 9 separata bergrumscisterner med en lagringskapacitet på totalt 750 000 m³ vid ett och samma tillfälle.

Verksamheten i anläggningen består av lagring och hantering av petroleumprodukter, som lastas (pumpas) till och från bergrummen. Inlastning sker från tankfartyg. Oljan kan sedan pumpas från bergrummen till oljecisterner i Fredriksskans eller åter till fartyg. Tillstånd finns för lagring och hantering av högst 2 250 000 m³ petroleumprodukter per år, tillhörande brandklass 3 eller 2b, alternativt ingen brandklass.

Anläggningen kan nås från hamnområdet via enskild väg. Allmän väg ut till Bönan passerar i anslutning till bergrumsanläggningen (ca 150 m). Närmsta bostadsområde, villaområdet Källhagen, finns på ett avstånd av 700 meter. Spridd bebyggelse i form av enstaka hus som används som fritidshus och i vissa fall permanentboende finns på ett avstånd av minst 250 meter eller längre.

2.3 Verksamhetens omfattning

2.3.1 Allmänt om verksamhetens omfattning

Gävle Hamn AB har 14 st anställda. Hamnområdet inhyser dock ett knappt 40-tal självständiga företag och ca 350 personer har därigenom sin fasta arbetsplats i hamnområdet. Därutöver rör sig dagligen en stor mängd chaufförer, byggtreprenörer och övrig ej fast arbetskraft i hamnområdet. Ca 1500 gods- eller persontransporter passerar dagligen genom hamnens grindar. Därtill ankommer eller avgår 10-20 tågset per dag.

Gävle Hamn AB bedriver följande verksamhet:

- Förvaltning och upplåtelse av mark, infrastruktur och byggnader för egen användning och uthyrning
- Tillhandahållande och underhållning av hamnanläggning, såsom kajer, magasin, upplags- och hanteringsytor, kranar, rörledningssystem samt övriga lossnings och lastningsanordningar
- Samordning av godshantering och övrig verksamhet vid fartygsanlöp
- Fartygens trafikplanering
- Tillsyn och underhåll av inseglingssäkringar inklusive fyrar
- Lagring av petroleumprodukter i bergrumsanläggning
- Verkstad för underhåll av fordon och maskiner
- Väghållning inom hamnområdet, inklusive snöröjning och halkbekämpning
- Avledning och behandling av oljeförorenat dagvatten (OFA)
- Omhändertagande av fartygsgenererat avfall
- Omhändertagande av avfall som uppstår inom verksamheten
- Samordning av säkerhet och miljöskydd

2.3.2 Fartygstrafik

Följande antal fartyg anlöpte Gävle Hamn under verksamhetsåret 2010.

Tabell 1. Fartygsstatistik, anlöp 2010

Månad	Antal anlöp 2010
Januari	70
Februari	79
Mars	77
April	78
Maj	85
Juni	82
Juli	83
Augusti	66
September	77
Oktober	75
November	76
December	78
Summa	926

Tabell 2. Fartygsstatistik, anlöp per hamndel 2010

Hamndel	Antal anlöp
Fredrikskans	641
Granudden	61
Karskär, Krångede	224
Summa	926

Tabell 3. Fartyg statistik, anlöp per varuslag 2010

Varuslag	Antal anlöp
Petroleumprodukter	116
Övrig pump (svavelsyra, lut, mm.)	64
Skogsprodukter	277
Containerfrakt	250
Skrot	25
Slig	49
Lera, sulfat, talk	54
Övrigt (vägsalt, gatsten, legeringar, gummiklipp, mm.)	91
Summa	926

2.3.3 Godsomsättning

Tabell 4. Total godsomsättning över kaj (inklusive container) 2010

Gods	Antal ton
Ankommande	2 837 536
Avgående	1 090 111
Total omsättning över kaj	3 927 647

Tabell 5. Total omsättning TEU (tjugofotsenheter) över kaj 2010

Container	Antal TEU
Ankommande	46522
Avgående	54030
Totalt hanterade containrar	100 552

Tabell 6. Total godsomsättning ej över kaj (inklusive container) 2010

Gods	Antal ton
Ankommande	52 579
Avgående	522 557
Total omsättning ej över kaj	575 136

Tabell 7. Total omsättning TEU (tjugofotsenheter) ej över kaj 2010

Container	Antal TEU
Ankommande	25239
Avgående	22207
Totalt hanterade containrar	47 446

3 Tillstånd och villkor

3.1 Hamnverksamheten

3.1.1 *Tillstånd*

Tillstånd för hamnverksamhet och hantering av maximalt 15 miljoner ton gods i enlighet med miljöbalkens 9 kap erhöles under 2006 (länsstyrelsens diariernr/dossnr: 551-12300-05/2180-133).

3.1.2 *Utredningsvillkor*

I tillståndet finns ett antal utredningsvillkor som har utretts alternativt kommer att utredas i enlighet med beslutet:

- **U1, Riskanalys för verksamheten:** En riskanalys lämnades till länsstyrelsen i december 2007. Kompletteringskrav inkom från länsstyrelsen under 2009 och en komplettering lämnades också till länsstyrelsen 2009-06-29.
- **U2, Omhändertagande av dagvatten:** En dagvattenutredning lämnades till länsstyrelsen i december 2007. Kompletteringskrav inkom från länsstyrelsen under 2009 och en komplettering lämnades också till länsstyrelsen 2009-06-26. Ytterligare kompletteringskrav inkom från länsstyrelsen 2010-07-29. Utredning inom ramen för detta krav pågår och kompletteringar kommer att lämnas till länsstyrelsen under 2011.
- **U3, Bullerutredning:** Efter att länsstyrelsen meddelat beslut om förlängning av provotiden för redovisning av U3, lämnade Gävle Hamn in en bullerutredning i september 2008. Kompletteringskrav inkom från länsstyrelsen under 2009 och en komplettering lämnades också till länsstyrelsen 2009-06-29. Efter samråd med länsstyrelsen sändes en omfattande uppdatering av tidigare komplettering in 2010-06-07. I denna uppdatering beskrevs den förväntade bullersituationen för hamnområdet med hänsyn tagen till de pågående utbyggnaderna av hamnen. Länsstyrelsen kungjorde bullerutredningen 2010-07-26 (Dnr 551-15049-08). En kommunicering från Länsstyrelsen innehållande remissyttranden avseende den senaste redovisningen från Gävle Hamn inkom 2010-11-04. Gävle Hamn lämnade in ett yttrande som svar på denna kommunicering 2010-12-03. Ytterligare en kommunicering från länsstyrelsen innehållande yttranden inkom 2010-12-28. Dialogen med länsstyrelsen fortsätter under 2011.
- **U4, Möjligheten till att använda landström:** Utredningsvillkor till 2011-12-31

3.1.3 Slutliga villkor

Fasta villkor för hamnverksamheten framgår av tabellen nedan. En ändring av villor 3 beviljades av länsstyrelsen 2007.

Tabell 8. Villkor i tillstånd till hamnverksamhet

Nr	Villkor	Uppfyllelse av villkoret/kommentar
1	Om inte annat följer av övriga villkor skall verksamheten i huvudsak bedrivas i enlighet med vad bolaget angivit i ansökan eller i övrigt åtagit sig i ärendet.	Så sker.
2	Halten av olja i utgående vatten från OFA-systemets reningsanläggning får vid utsläpp till recipient som riktvärde inte överskrida följande: Oljeindex: 10 mg/l (enstaka prov), 5 mg/l (månadsmedelvärde)	Villkoret uppfyllt (se kap 4.2).
3	Ny lydelse: Fartygsutlastning av mer än 80 000 ton årligen av bensin eller andra produkter med stor avgång av lättflyktiga kolväten (VOC) får inte ske utan att ett gasåtervinningssystem för omhändertagande av VOC har installerats och tagits i drift. Bolaget ska redovisa varje fartygsutlastning med flyktiga produkter till tillsynsmyndigheten i sin årliga miljörapport.	Ingen utlastning har skett under 2010.
4	Mottagning, hantering och lagring av gods och avfall skall ske på sådant sätt att risken för störning i form av lukt eller buller liksom risken för annan påverkan på människors hälsa eller miljön minimeras.	Gävle Hamn kommunicerar detta villkor till de företag som hanterar gods och avfall inom området. Interna rutiner för kontroll av kajer, mottagningsanläggningar för fartygsrelaterat avfall m m syftar till att säkerställa att påverkan minimeras så långt möjligt.
5	Verksamheten skall bedrivas så att risken för störande damning minimeras. Uppkommer olägenheter från verksamheten skall åtgärder omedelbart vidtas för att avhjälpa problemen.	Gävle Hamn kommunicerar detta villkor till de företag som hanterar gods och avfall inom området. Rutiner för renhållning och städning av kajer finns.
6	Vid lossning och lastning över kaj skall åtgärder vidtas så att spill på kaj och i vattnet minimeras. Eventuellt spill av produkt eller avfall skall omgående samlas upp och tas omhand.	Gävle Hamn kommunicerar detta villkor till de företag som hanterar gods och avfall inom området. Rutiner för renhållning och städning av kajer finns. Tillgång till saneringsutrustning finns i anslutning till kajer.
7	Vid lastning och lossning av petroleumprodukter skall skyddslänsor och absorptionsmedel finnas i beredskap för att minska risken för spridning i mark- och vattenområdet vid eventuella spill.	Beredskapslager av länsor och absorptionsmaterial finns.
8	Gods som kan ge upphov till mark- och	Detta sker i möjligaste mån. På grund

	vattenförorening skall lagras inomhus.	av hamnverksamhetens art (lastning och lossning av fartyg) mellanlagras dock mycket gods på kajerna. En dagvattenutredning sammanställdes under 2007 och en kompletterande utredning påbörjades under 2010.
9	Förvaring av farligt avfall och kemiska produkter skall ske på tät yta som är beständig mot det som lagras och så att det skyddas mot nederbörd. Behållare skall vara märkta, ändamålsenliga, säkra och skyddade mot påkörning. Förvaringsytor skall vara försedda med sekundärt skydd så att spill, läckage eller liknande hålls kvar och kan omhändertas.	Farligt avfall lämnas främst vid miljöstationer i området, där det förvaras på uppmärkt plats, väderskyddat och på tät botten. Alternativt lämnas/hämtas avfallet direkt av entreprenörer och borttransporteras från hamnområdet. Större mängder kemiska produkter som hanteras av Gävle Hamn AB förvaras i enlighet med villkoret. Gävle Hamn kommunicerar detta villkor till de övriga företag som hanterar kemikalier och avfall inom området.
10	Avspolning av arbetsmaskiner (kranar, lastmaskiner och andra fordon) får endast ske på särskilda platser med hårdgjord yta. Avloppsledningarna på sådana platser skall vara försedda med slamfälla samt oljeavskiljare eller oljeavskiljande filter.	Gävle Hamn kommunicerar detta villkor till de företag som brukar arbetsmaskiner inom hamnområdet. En tvätthall med spolplatta finns på området, vilken drivs i Gävle Hamns regi. Interna rutiner påbjuder att avspolning av arbetsmaskiner endast får ske i anknytning till tvätthallen.
11	Bolaget skall ha en samordnande funktion för risk- och säkerhetsarbetet i hamnområdet.	Se kap 6.
12	Bolaget skall fortlöpande arbeta för att minska miljöpåverkan från arbetsfordon och maskiner inom verksamheten. Redovisning av arbetet skall ske till tillsynsmyndigheten i den årliga miljörapporten.	Se kap 5 samt bilaga fogad till miljörapporten från Stuveribolaget Gävle AB.
13	Utformningen av mätmetod, mätfrekvens och utvärderingsmetod skall regleras i ett kontrollprogram. Programmet skall följas.	Kontrollprogram för verksamheten finns och följs.
14	Möjligheter till energieffektivisering skall utredas och redovisas till tillsynsmyndigheten senast 12 månader efter det att tillståndet vunnit laga kraft. Tillsynsmyndigheten bemyndigas att föreskriva ytterligare villkor i frågan.	Se kap 5.

3.2 Bergrumsanläggningen

3.2.1 Tillstånd

Bergrumsanläggningen ingår ej i den övriga hamnverksamheten utan har ett separat tillstånd, som meddelats i dom av Östersunds tingsrätt 2009-10-29, mål M 287-09, enligt följande:

1. Miljödomstolen lämnar Gävle Hamn AB tillstånd enligt 9 kap. miljöbalken att i bergrummen 101, 102, 103, 104, 105 och 901 i Fredriksskans inom fastigheterna Gävle Fredriksskans 15:4, 15:5, 15:11, 15:12, 15:13 och 15:15 årligen lagra och hantera högst 2 250 000 kubikmeter petroleumprodukter tillhörande brandklass 2B eller 3, alternativt ingen brandklass.

2. Miljödomstolen lämnar Gävle Hamn AB tillstånd enligt 11 kap. miljöbalken att vidmakthålla befintlig länshållning av nämnda bergrum till en nivå av maximalt - 38 m i det lokala höjdsystemet GS55 och att avleda läckvatten från bergrummen till recipienten Yttre Fjärden.

3.2.2 Slutliga villkor

Fasta villkor för tillståndet till oljelagring i bergrumsanläggningen framgår nedan.

Tabell 9. Villkor i tillstånd till oljelagring i bergrumsanläggningen

Nr	Villkor	Hur villkoret uppfylls
1	Om inte annat framgår av nedan angivna villkor ska verksamheten inbegripet åtgärder för att minska störningar för omgivningen bedrivas i huvudsaklig överensstämmelse med vad sökanden uppgett eller åtagit sig i ansökningshandlingarna eller i målet i övrigt.	Så sker.
2	Allt grundvatten som avleds genom pumpning (läckvatten) ska innan utsläpp till recipient passera oljeavskiljare och/eller annan reningsanläggning för avskiljning av olja. Halten olja i utgående vatten till recipient efter rening får som riktvärde innehålla högst 3 mg olja per liter vatten mätt som oljeindex.	Tidigare/äldre gravimetriska oljeavskiljare kompletterades i början av 2010 med ytterligare en oljeavskiljare (modell koalescensavskiljare). Riktvärdet innehålls alla månader förutom februari och mars (3,5 mg/l).
3	Verksamheten ska bedrivas så att risken för störande lukt minimeras.	Luktolägenheter förekommer ibland vid in- och utlastning samt vid mer sällsynta tillfällen när anläggningsarbeten sker i bergrummen och ventilation är nödvändig för att arbetarna ska kunna vistas i rummen.

		Klagomål har förekommit vid några få tillfällen. Kommunikation har då skett med tillsynsmyndigheten.
4	För kontroll av utsläppsvillkor och verksamhetens påverkan på omgivningen ska finnas ett kontrollprogram där utformning av mätmetod, mätfrekvens och utvärderingsmetod framgår. Förslag till ett uppdaterat kontrollprogram för verksamheten ska lämnas till tillsynsmyndigheten senast när tillståndet tas i anspråk.	Kontrollprogram gavs in till tillsynsmyndigheten i december 2009.
5	Med ändring av länsstyrelsens i Gävleborgs län beslut 2005-12-19 gällande villkor 8 (ärende 551-13427-05) ska gälla att en efterbehandlingsplan för anläggningen ska redovisas till tillsynsmyndigheten i god tid innan verksamheten upphör.	Verksamheten pågår.

3.2.3 Sevesoanläggning

Verksamheten i bergrumsanläggningen överstiger den högre kravnivån i det s k Seveso II-direktivet och lagen (1999:381) om åtgärder för att förebygga och begränsa följderna av allvarliga kemikalieolyckor. Säkerhetsrapport inklusive riskanalys, handlingsprogram och intern plan för räddningsinsatser finns upprättade.

4 Förändringar, händelser och tillbud under året

4.1 Förändringar och händelser

Efter ett antal viktiga beslut har hamnutbyggnaden satt igång. Under året togs ett regeringsbeslut om **muddring av inseglingsleden** till Gävle Hamn och nu finns även ett KF-beslut om hela **infrastrukturutbyggnaden**.

4.1.1 Inseglingsleden

Vi har genomfört utredningar, provgrävningar och sedimentprovtagningar inför den kommande uppgraderingen av inseglingsrännan. En veckolång simulering av farleden genomfördes också under hösten 2010 för att hitta den optimala inseglingen för fartygen. Ett förnyat samrådsmöte med allmänheten och de boende på Norrlandet hölls i december 2010. Ansökan om tillstånd till muddringen lämnas till Miljödomstolen våren 2011.

4.1.2 Muddring/schaktning inför grundläggning av kajer och pirar

Muddring och schaktarbeten har pågått under vår, sommar och höst 2010, för att förbereda för grundläggningen av de nya kajer och pirar som ska anläggas under kommande år. Ett kontrollprogram har utarbetats i samråd

med länsstyrelsen och kontrollerna har genomförts kontinuerligt under arbetsperioden. Kontrollerna bestod i första hand av grumlingsmätningar med fältinstrument i ett flertal fasta mätpunkter 1-2 ggr i veckan. Även passiva provtagare har placerats ut för att undersöka ackumulerade mängder metaller och organiska föroreningar.

4.1.3 Fältförsöket på Granudden

Under våren 2010 avslutades ett drygt årslångt laborationsprogram i syfte att ta fram ett "recept" på bindemedel inför den kommande stabiliseringen av muddermassor från inseglingsrännan för att skapa nya kajer och hanteringsytor i hamnen. Ett fältförsök, inom ramen för ett EU-projekt, genomfördes på Granudden under hösten/vintern 2010 för att verifiera labbtesterna i fält. En 70 meter lång spontkaj anlades då som invallning kring en stor bassäng i förlängningen av den befintliga kajen vid Granudden. 10 000 m³ muddermassor grävdes upp, mixades med bindemedel (cement, merit och flygaska) i en sk processtabiliseringsanläggning och fylldes i bassängen. Försöket fick avbrytas i slutskedet (november) på grund av den tidiga isläggnings detta år. Sedan dess har massorna härdat i bassängen. Ett omfattande kontrollprogram har tagits fram i samråd med länsstyrelsen m fl och följts under arbetets genomförande. Kontrollprogrammet dokumenterar både grumlingspåverkan från muddringen/utfyllnaden, eventuell lakning av förorenande ämnen från bassängerna samt olika tekniska egenskaper (tryckhållfasthet, temperatur m m). I samband med fältförsöket anordnades ett internationellt forskningsseminarium kring stabilisering av muddermassor på Granudden.

4.1.4 Nytt magasin 17 000 m²

För att kunna erbjuda omlastning av container både från järnväg, lastbil och fartyg, samt omfattande lagringsmöjligheter, har vi byggt ett 17 000 m² stort stuffningsmagasin. Byggprojektet är EU-finansierat och magasinet stod klart i december 2010.

4.1.5 Övrig utbyggnad av infrastrukturen

Infrastrukturen på kajerna har utvecklats och underhållits genom bland annat omfattande reparationer på Östra kajen och anläggandet av en förtöjningspir vid kaj 1. Under året har vi även byggt ut för befintliga arrendatorer och nytt för nytillkomna arrendatorer i hamnområdet; Kuusakoskis arrende har utökats med 9 000 m², Kopparbergs har etablerat sig på 14 000 m² och Peab har fått ett nytt saltmagasin.

4.1.6 Nytt underhållssystem

För att förbättra systematiken och skapa bättre överblick har ett datasystem för löpande underhåll, Tekla, utvecklats och implementerats under det gångna året. Återkommande ronder, kontroller och rutiner, liksom avvikelser som ska korrigeras, läggs in som arbeten i datasystemet. Hamnens underhållsgrupp arbetar mot systemet i sitt dagliga arbete.

4.1.7 Reningsutrustning för oljehantering

Under året har vi infört ett utökat kontrollprogram för lagring av olja samt installerat en ny reningsutrustning i bergrummen. En ny koalescensavskiljare driftsattes i januari 2010 i avsikt att förbättra avskiljningen av olja i utgående läckvatten från anläggningen. Även i det befintliga reningsverket för oljehamnen har en reinvestering gjorts avseende reningsutrustningen. Vidare har ledningsnätet för oljeförorenat dagvatten inventerats genom filmning av ca 950 m rörledningar.

4.1.8 Buller- och dagvattenutredning

En kompletterande utredning avseende buller från hamnens verksamhet har genomförts och en fördjupad utredning avseende de totala utsläppen med dagvattnet har påbörjats.

4.2 Tillbud och vidtagna åtgärder

Utsläpp av Olja vid Bergrum C105

Händelse: Vid tillsyn den 20:e april 2010 upptäcktes ett läckage av eldningsolja 1 under en länsventil vid bergrum C105. Vår bedömning är att ca 50-100 liter har runnit ut på en icke hårdgjord yta.

Orsak: Ett troligt händelseförlopp är att ventilen har fått någon form av frysskada under vintern. När sedan temperaturen har stigit så har produkten expanderas och trycket i ledningen ökat varpå ett läckage uppstått.

Åtgärd: Grävmaskin rekvirerades omedelbart för bortgrävning av de förorenade massorna, ett område på 2x2 meter samt 0,5 meter djupt schaktades bort och kördes till Dewatech för behandling.

Uppföljning: Ventilen kommer att bytas ut samt förses med värmekabel och isolering inför nästa vinter.

Olja i Östra hamnbassängen

Händelse: På morgonen den 12:e augusti 2010 upptäcktes ett oljeskikt på vattenytan i Östra hamnbassängen. Oljeskiktet låg i de inre delarna av hamnbassängen samt längs med kajkanten. Uppskattningsvis rörde det sig om 50-100 liter oljeprodukt av okänt ursprung.

Länsor lades omedelbart ut för att avskärma oljeansamlingen i de inre delarna av hamnbassängen, men mindre mängder oljan låg även längs med östra kajkanten hela vägen till hamnbassängens inlopp.

Orsak: Det gick inte att fastställa om utsläppet kom utifrån havet och letat sig in längs kanten, från något av de ineliggande fartygen vid Östra kajen eller från bogserarfartyget, som låg längst in i hamnbassängen under morgonen. Det bedömdes som mycket osannolikt att oljan skulle komma från dagvattenssystemet. Inget oljespill fanns att hitta på kajerna och inget större regn hade fallit de senaste dagarna.

Kustbevakningen övertog ansvaret för utredningen av utsläppets orsak, men förundersökningen lades senare ned.

Åtgärd: Direkt efter att utsläppet upptäckts inspekterade hamnens miljöavdelning utsläppet och hamnpersonalen lade ut absorptionslänsor mellan Östra kajen och kajen vid Bolidens sligmagasin. Länsorna avskärmade det synliga oljeskiktet. Kommunens Bygg & Miljö, Kustbevakningen samt Räddningstjänsten kontaktades, liksom intilliggande fartyg.

Under förmiddagen inspekterade en miljöinspektör från B&M utsläppsplatsen och Kustbevakningen inkom till hamnen med två fartyg. En bedömning av läget gjordes. Länsen ansågs fungera tillfredsställande bortsett från att den borde tätas mot Östra kajen, vilket också genomfördes av hamnens personal.

Räddningstjänsten infann sig efter lunchtid och gjorde en bedömning av sanerbarheten hos utsläppet. Merparten av oljan ansågs omöjlig att sanera, men ett försök gjordes att använda Räddningstjänstens "skimmer" på det inlänsade utsläppet. Ingen olja lyckades dock tas upp och beslut togs om att låta länsen ligga kvar några dagar medan utsläppet avdunstade.

Uppföljning: För att ta reda på varifrån utsläppet kommit, tog Kustbevakningen upp oljeprover för analys. Tillstånd att borda ett av fartygen begärdes, men begäran avslogs på grund av bristande indicier. De prover som togs upp skickades aldrig till analys av Kustbevakningen och beslut togs om att lägga ned förundersökningen.

Bensinläckage Ventilö F

Händelse: Vid import av bensin på Hamnens ledning till Ventil-ö-F så inträffades ett läckage på en fläns. Detta upptäcktes 15 min efter senaste rondan av ledningsvakten så spillet blev begränsat till uppskattat 20-40 liter bensin. Spillet hamnade i huvudsak på vår spillplatta och stänk i snön runt omkring kanske omkrets 3m². Räddningstjänsten kontaktades och väl på plats så kunde de konstatera att det inte var mer än 20-40 liter tack vare en snabb upptäckt och reparation av flänsen.

Orsak: Flänsförband vid avsticksventil dragen ”snett”, Hamnberedskapen var inte närvarande vid uppstarten.

Åtgärd: En slamsugare skickades ut för att suga upp snön samt det synliga spillet för att senare kunna avgöra hur stort spillet under snön var.

Uppföljning: Säkerställa att personal närvarar vid uppstart samt att flänsförband dras i moment.

5 Miljöpåverkan

Miljöpåverkan av verksamheten vid Gävle Hamn består i huvudsak av utsläpp till luft, mark och vatten. Utsläpp till luft orsakas av fartygs- och landtrafik inklusive arbetsmaskiner. Utsläpp till vatten och mark beror på oljelagringsprincipen, spill och läckage av hanterade produkter samt trafikrörelser. Verksamheten ger även upphov till lokalt buller och damning, påverkar landskapsbilden samt ger trafikbelastning på anslutande vägar och järnvägar. Dessutom uppkommer miljöpåverkan till följd av den förbrukning av energi, vatten och förbrukningsartiklar som sker i den dagliga driften liksom genom uppkomsten av avfall från verksamheten.

Verksamheten bedrivs inom hamnområde med ett stort antal verksamhetsutövare och det är i många fall svårt att särskilja vilken eller vilka verksamheter som ger upphov till en viss miljöpåverkan. Gävle Hamn AB är i första hand ett tjänsteproducerande företag och tillverkar inga egna varor. För redovisning av miljöpåverkan från de varor som hanteras vid anläggningarna hänvisas till de hamnaktörer som tillverkar, importerar eller exporterar respektive vara.

Gävle Hamn AB:s egen verksamhet har en direkt miljöpåverkan i anslutning till det fortlöpande underhållet av hamnanläggningarna och utbyggnaden av infrastrukturen. Gävle Hamn påverkar även miljön indirekt genom samordningen av varuhanteringen inom området, genom utformningen av den infrastruktur som används, och de möjligheter som ges, för varuhanteringen samt genom den långsiktiga planeringen och styrningen av utvecklingen av hamnområdet (och därmed utvecklingen av logistiklösningarna på regional nivå). Hamnens indirekta påverkan på miljön är med största sannolikhet större än den direkta påverkan.

5.1 Utsläpp till luft

Utsläpp till luft sker från de fartyg som angör hamnen. Svavelhalten i fartygens drivmedel antas generellt vara 2,6 %. Gävle Hamn tillämpar reducerade fartygsavgifter för de fartyg som kan visa upp så kallade "lågsvavelintyg", d v s en svavelhalt i drivmedlet som understiger 0,5 %. Under 2010 har ca 24 % av anlöpande fartyg deklarerat lågsvavelintyg (225 anlop av 926).

Utsläpp till luft sker också från godstransporter och personbilar i hamnområdet, liksom från mobilkranar, truckar och arbetsmaskiner. Dessa verksamheter har huvudsakligen andra verksamhetsutövare än Gävle Hamn AB.

Gävle Hamn verkar för att omdirigera lastbilstrafik i regionen till fartygs- och järnvägstrafik. Detta innebär en positiv miljökonsekvens, eftersom de senare transportslagen ger betydligt mindre utsläpp till luften av klimatpåverkande gaser per godsenshet räknat, än vad lastbilstrafik ger.

5.2 Utsläpp till mark och vatten

5.2.1 *Bergrumsanläggningen*

Läckvatten uppkommer i bergrumscisternerna då inträngande grundvatten (läckvatten) pumpas ut. I anslutning till bergrummen är grundvattenytan avsänkt. Avsänkningen sker med de pumpar som finns i underkant av lagringsvolymen. Avsänkningen är avsiktlig och funktionen gör att olja kan lagras utan att spridas till omgivningen. Läckvatten från anläggningen pumpas ut till recipient via oljeavskiljaranläggning, provtagningsbrunn, kulvert, dike och utjämningsdamm. Recipient är Yttre Fjärden.

En ny koalescensavskiljare driftsattes i januari 2010 i avsikt att förbättra avskiljningen av olja i utgående läckvatten från anläggningen. Den nya oljeavskiljaren är dimensionerad för att ta emot den totala mängden vatten som passerar genom övriga gravimetriska avskiljare och därmed fungera som ett extra reningssteg efter befintliga avskiljare.

Utgående läckvatten från bergrummet provtas och analyseras regelbundet inom ramen för bolagets egenkontrollprogram. Prov tas vid kontrollbrunnar före utsläpp till damm och recipient. Provtagning utförs av godkänd provtagare och analys görs vid ett för analysen ackrediterat laboratorium.

Tabellen nedan visar analys- och mätdata för 2010. Medelvärdet för oljeindex är knappt 1,2 mg/l, vilket ligger under det riktvärde på 3 mg/l som verksamheten har att förhålla sig till. Total halt utsläppt olja under 2010 är beräknad till ca 193 kg. Denna mängd är något mindre än den mängd som

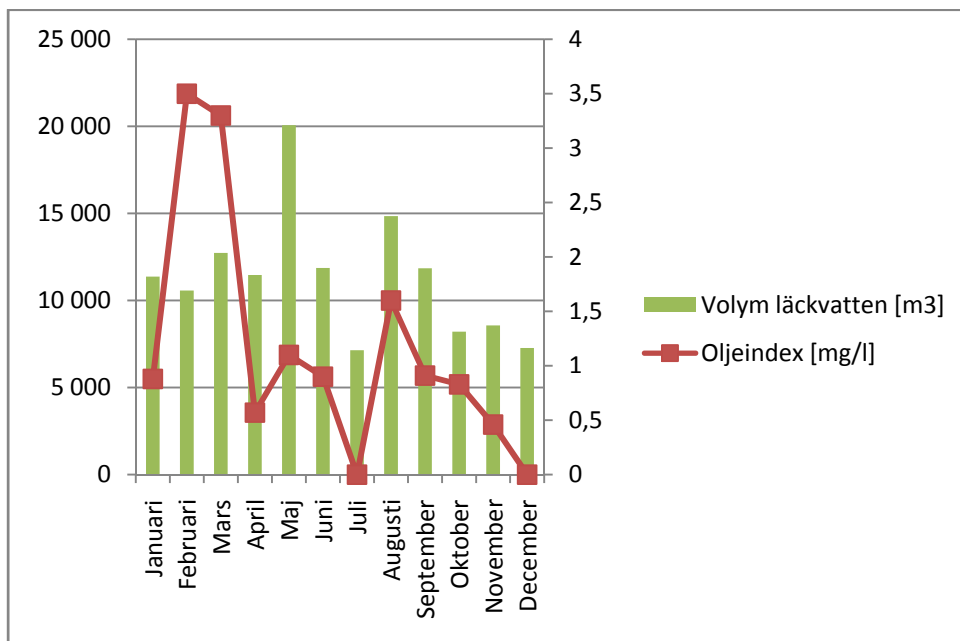
släpptes ut under 2009. Under 2010 understeg också oljeindex 1,0 mg/l under sex av årets månader, vilket kan jämföras med 2009, då oljeindex låg under 1,0 mg/l under enbart två av årets månader.

I enlighet med Gävle Hamns kontrollprogram för bergrumsverksamheten skall provtagning och analys av fraktionerade alifater, aromater och BTEX göras på utgående vatten i kontrollbrunn en gång per år (maj månad). Vid haltbestämning av oljeindex respektive summa; BTEX, alifater och aromater används olika metoder, vilket medför svårigheter att översätta halter i samma enhet för en jämförelse. En fingervisning kan dock ges. Enligt 2010 års analysresultat, ligger BTEX under detektionsgränsen (<0,001 mg/l). Summan av alifater och aromater ligger på 0,66 mg/l, vilket ligger klart under Gävle Hamns riktvärde för oljeindex (3 mg/l) samt även under det uppmätta värdet för oljeindex i maj (1,1 mg/l). Att analysen av alifater och aromater ger ett lägre resultat än oljeindex kan förklaras med att denna analys inte detekterar all typ av olja och dess nedbrytningsprodukter. Troligen finns en del "gammal" olja i vattnet från bergrummen, vilken kan vara nedbruten till fraktioner som ej ger utslag vid analys av alifater och aromater. Att använda oljeindex som parameter vid analys av bergrumsvattnet är således att föredra, om vi vill försäkra oss om att all typ av olja och dess nedbrytningsprodukter detekteras vid analysen.

Tabell 10. Analys- och mätdata av utgående läckvatten 2010

Månad	Volym (m ³)	Oljeindex [mg/l]	Utsläpp (g)
Januari	11 372	0,88	10007
Februari	10 569	3,5	36992
Mars	12 727	3,3	41999
April	11 460	0,57	6532
Maj	20 067	1,1	22074
Juni	11 870	0,9	10683
Juli	7 144	1,405*	10037
Augusti	14 841	1,6	23746
September	11 845	0,91	10779
Oktober	8 212	0,83	68169
November	8 570	0,46	3942
December	7 271	1,405*	10216
Summa	135 948		193 823

*Ansatt medelvärde 1,405 mg/l



Figur 1. Läckvattenmängder och halt i utgående vatten från bergrumsanläggningen under 2010.

5.2.2 Reningsverket

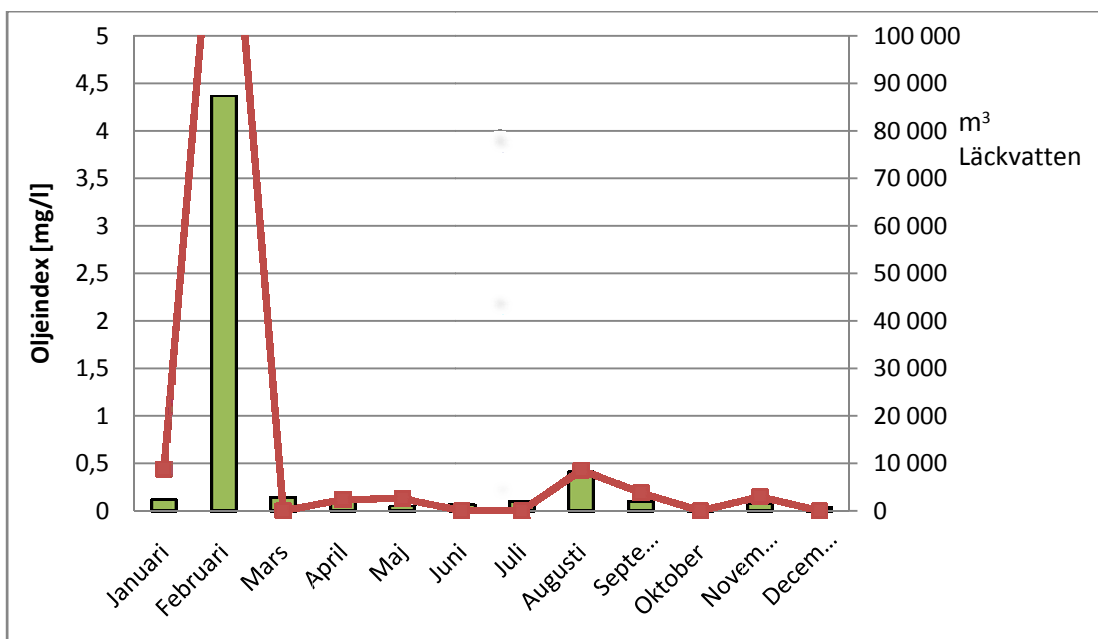
Dagvatten från oljehamnen avleds till en oljeavskiljarianläggning i områdets sydvästra del. OFA-vatten (oljeförorenat) kommer från det stora cisternområdet i nordväst och det gamla i söder. Oljeavskiljarianläggningen är konstruerad för att rena vattnet från olja och består av en gravimetrisk avskiljare med skrapverk, bandskimmer och sandfilter. Recipient är Inre Fjärden.

Utgående vatten från reningsverket provtas och analyseras regelbundet inom ramen för bolagets egenkontrollprogram. Provtagning utförs av godkänd provtagare och analys görs vid ett för analysen ackrediterat laboratorium.

Tabellen nedan visar analys- och mätdata för 2010. Medelvärdet för oljeindex är knappt 0,12 mg/l, vilket ligger under det riktvärde på 5 mg/l som verksamheten har att förhålla sig till. Total halt utsläppt olja under 2010 är beräknad till ca 112 kg.

Tabell 11. Analys- och mätdata av utgående OFA-vatten 2010

Månad	Behandlat vatten (m ³)	Oljeindex	Utsläpp (g)
Januari	5073	0,44	2 232
Februari	11184	7,8	87 235
Mars	13752	0,2*	2 750
April	19472	0,12	2 337
Maj	7106	0,13	924
Juni	13172	<0,1	1 317
Juli	9786	0,2*	1 957
Augusti	19124	0,43	8 223
September	10318	0,19	1 960
Oktober	6426	<0,1	643
November	8899	0,15	1 335
December	3012	0,2*	602
Summa	127 324		111 516



Figur 2. Utgående OFA-vatten från reningsanläggningen 2010. Staplarna illustrerar mängden läckvatten och punkterna halterna i utgående vatten.

5.2.3 Tvätthallen

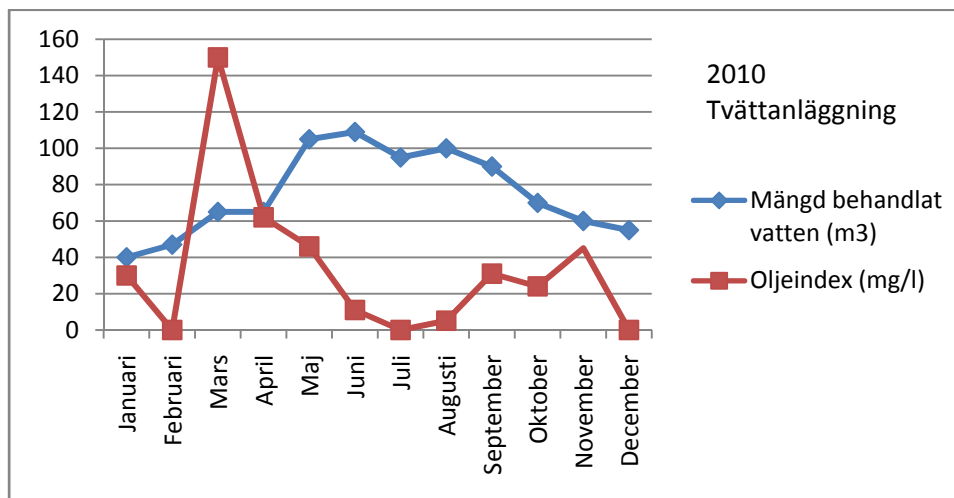
I Fredriksskans hamnområde finns en tvätthall med tillhörande spolplatta för rengöring av arbetsmaskiner. Oljeavskiljaren som används är av typen ALFA koalescensavskiljare. Toppsugning av oljeavskiljaren görs som rutin varje månad. Utgående vatten från maskintvätten provtas och analyseras regelbundet inom ramen för bolagets egenkontrollprogram. Provtagning utförs av godkänd provtagare och analys görs vid ett för analysen ackrediterat laboratorium.

Tabellen nedan visar analys- och mätdata för 2010. Medelvärdet för oljeindex är 23,1 mg/l (det onormalt höga värdet i mars borträknat). Vattenåtgången har uppskattats till ca 900 m³ för år 2010. Ca 37,5 kg olja har släppts via dagvattensystemet till hamnbassängerna under 2010.

Tabell 12. Data för utgående vatten från tvätthallen 2010

Månad	Mängd behandlat vatten (m ³)	Oljeindex (mg/l)	Mängd olja till recipient (g)
Januari	40	30	1200
Februari	47	44,9*	2110
Mars	65	150	9750
April	65	62	4030
Maj	105	46	4830
Juni	109	11	1199
Juli	95	44,9*	4266
Augusti	100	5,1	510
September	90	31	2790
Oktober	70	24	1680
November	60	45	2700
December	55	44,9*	2470
Summa	901		37 534

*) Ansatt medelvärde 44,9 mg/l



Figur 3. Utgående vatten från tvättanläggningen 2010. Staplarna illustrerar mängden vatten och punkterna oljehalterna i utgående vatten.

5.2.4 Dagvatten

Dagvatten i hamnområdet uppkommer genom avrinning från vägar, upplagsytor och övriga hårdgjorda ytor i området. Recipient är hamnbassängerna. En kartläggning och utredning av dagvattensituationen i området genomfördes under hösten 2007. En fördjupad utredning avseende de totala utsläppen med dagvattnet har påbörjats under 2010 och kommer att slutföras och presenteras för länsstyrelsen under 2011.

5.3 Buller

Buller från hamnens dagliga verksamhet kommer från bland annat godshantering med arbetsmaskiner, last- och personbilar, fartygstrafik och pumpning av produkt från fartyg vid inlastning. De högsta enskilda bullerhändelserna kommer från lossning och lastning av skrot på kajerna. Containerterminalen påverkar också ljudbilden i omgivningarna med tutandet från mobilkranarna (varningssignal när kranarna rör sig). I området kring Yttre fjärden finns också andra typer av industriverksamhet och trafikleder som kan ge upphov till buller.

En bullerutredning lämnades in till länsstyrelsen hösten 2008, i enlighet med ett utredningsvillkor i hamntillståndet, och en komplettering till utredningen lämnades våren 2009. Efter samråd med länsstyrelsen sändes en omfattande uppdatering av tidigare komplettering in våren 2010. I denna uppdatering beskrevs den förväntade bullersituationen för hamnområdet med hänsyn tagen till de pågående utbyggnaderna av hamnen. Därefter har dialogen med länsstyrelsen fortskridit under hösten och vintern 2010.

5.4 Vattenförbrukning

Den totala vattenförbrukningen för 2010 uppgick till 12 013 m³. Detta inkluderar 7142 m³ dricksvatten som sålts från det kommunala nätet till fartyg samt gått till brandvattenanläggningen m m. Beräknad egenförbrukning av vatten var därmed 4871 m³.

5.5 Energianvändning

5.5.1 *Elförbrukning och fjärrvärme*

Elström används i hamnen för drift av pumpar och viss övrig utrustning samt till belysning av öppna arbetsytor. Därtill värms vissa magasin och andra lokaler med el. Magasinen på Granudden värms med fjärrvärme, liksom hamnens huvudkontor på Fredriksskans.

Under 2010 uppgick elförbrukningen till ca 5,5 GWh. Därtill förbrukades ca 500 MWh via fjärrvärmenätet för uppvärmning av Granuddens magasin.

Den exakta elförbrukningen är svår att beräkna beroende på elbolagens debiterings- och avläsningstider samt ett relativt stort antal mätare. Förbrukningen år 2010 var något högre än den 2009, vilket beror på att verksamheten utökats.

5.5.2 *Diesel- och bensinförbrukning*

Dieselförbrukningen för Gävle Hamn AB:s egna arbetsmaskiner, personbilar och övriga fordon beräknas till ca 19 822 liter under 2010, medan bensinförbrukningen för Gävle Hamn AB:s personbilar beräknas till ca 3935 liter.

5.6 Uppkomst av avfall

Det avfall som uppstår och hanteras av verksamhetsutövaren är avfall från egen verksamhet och från fartyg. Gävle Hamn är skyldig att ta emot allt avfall som fartygen vill lämna ifrån sig.

5.6.1 *Icke farligt avfall*

Sorterade fraktioner fast avfall från Gävle Hamn hanteras och omhändertas av RagnSells (inom Fredriksskans) och Gästrike Återvinnare (inom Granudden och delvis Fredriksskans) via miljöstationer i hamnområdena samt containrar med blandade grovsopor. Ca 115 ton ickefarligt avfall från den egna verksamheten har tagits omhand under 2010. Ca 63 ton ickefarligt avfall har lämnats från fartygen under året.

5.6.2 Farligt avfall

Sludge

Sludge (maskinrumsavfall/blandning av spillolja och vatten) hämtas från fartygen med slamsugarbil (SITA) för transport till Dewatech Compost AB för avvattning och mellanlagring och sedan vidare för slutligt omhändertagande. Under 2010 hämtades totalt 1126 m³ sludge från fartyg anlöpande Gävle Hamn.

Övrigt farligt avfall

Det farliga avfall (t ex kemikalierester, oljetrasor, begagnade oljefilter) som lämnas av fartyg, hämtas och omhändertas av Ragnsells inom Fredriksskans hamnområde. Farligt avfall som uppkommer inom den egna verksamheten i Fredriksskans (t ex oljefilter eller spillolja från kranar) lämnas till SAKAB. Slam från oljeavskiljare med mera från den egna verksamheten hämtas av Ragnsells. SITA hämtar fartygsgenererat avfall på Granudden.

Totalt har 146 ton farligt avfall från den egna verksamheten tagits omhand av SITA, SAKAB och Ragnsells under 2010. Från den egna verksamheten är merparten av mängden slamtömning av oljeavskiljare m m. Ca 4,6 ton farligt avfall från fartygen har omhändertagits.

6 Åtgärder för att minska miljöpåverkan

Gävle Hamn arbetar med samordning av miljö- och säkerhetsarbetet inom hamnområdena. De individuella verksamheterna i hamnområdet bedrivs dock i huvudsak av andra aktörer än Gävle Hamn AB.

6.1 Åtgärder för att minska energi- och vattenförbrukning

För att minska energiförbrukning och energikostnader har vi tillsammans med Gävle Energi arbetat med ett fjärrvärmeprojekt, som slutförts under 2010. Kontoret, liksom alla mer energikrävande arrendatorer i hamnområdet, är nu anslutna till fjärrvärmenätet.

Styrning av belysningen på hamndelen Granudden har medfört att elkostnaderna minskat för denna anläggning.

En fortlöpande översyn avseende möjligheter till energieffektivisering görs i samband med nyinvesteringar. För det nya stuffningsmagasinet på 17 000 m² har denna

översyn medfört att belysningen kommer styras direkt efter arrendatorernas arbetstider.

Inga åtgärder för att minska förbrukningen av vatten i den egna verksamheten har vidtagits under året.

6.2 Åtgärder för att minska mängden lastbilstransporter

Gävle Hamns målsättning är att utveckla det logistikcentrum som hamnområdena utgör, så att sjö- och järnvägstransporter möjliggörs eller förenklas för industrierna i norra och mellersta Sverige. Hamnen arbetar därför kontinuerligt med att förbättra möjligheterna för järnvägstransporter till och från hamnområdena. Detta är ett långsiktigt arbete som bedrivs i samråd med Trafikverket.

6.3 Åtgärder för att minska avfallsmängden

Merparten av det avfall, som uppstår inom den verksamhet där Gävle Hamn AB är huvudman, är fartygsgenererat. Mottagning av fartygsgenererat sludge och fast avfall sker enligt nationell lagstiftning och EU-direktiv. Avsikten är att förhindra utsläpp till havs. Gävle Hamn kan inte påverka mängden avfall som lämnas från fartygen och eventuella åtgärder för att försöka minska denna mängd kan medföra miljöskador på annat håll (det vill säga utsläpp till havs).

Det farliga avfallet från Gävle Hamns egen verksamhet kommer i första hand från tömning av oljeavskiljare. Även i detta fall är det snarare hamnens ambition att avfallsfraktionen skall öka än minska. Fler oljeavskiljare sätts in, för att minska riskerna för utsläpp av olja i dagvattnet, och rutinerna för tömning av avskiljarna förbättras kontinuerligt, för att förebygga att avskiljarna blir överfulla och orenat vatten innehållande olja går ut i dagvattennätet. Den största mängden fast avfall från Gävle Hamns egen verksamhet kommer från olika projekt, t ex utbyte av rörledningar.

Rapport för år 2010 avseende mottagning av fartygsavfall sänds in till Sjöfartsverket under mars 2011.

6.4 Åtgärder för att minska utsläpp från dagvattensystemet

Gävle Hamn har anlagt dagvattendammar för lokalt omhändertagande av dagvatten på den s k Vindkraftslagunen, som ligger i anslutning till det nybyggda stuffningsmagasinet på 17 000 m². Tanken är att dammarna ska fungera som fördröjning och sedimentationsanläggning för det dagvatten som uppstår på de nya hanteringsytorna i anslutning till magasinet.

Under 2010 påbörjade Gävle Hamn en fördjupad utredning avseende de totala utsläppen med dagvattnet. En kompletterande inmätning av dagvattenbrunnar och vattengångar genomfördes under hösten 2010 och en förbättrad rutin för spolning av dagvattensystemet sätts. Förhoppningen är att utredningen ska utmynna i en förbättrad strategi för hantering av dagvatten i området.

7 Miljörisker och förebyggande arbete

Verksamheten i hamnområdena kan innebära risker för miljön och människors hälsa till följd av händelser som medför exempelvis brand och/eller utsläpp av farliga ämnen. Gävle Hamn AB har åtagit sig en rådgivande och samordnande roll bland aktörerna i hamnen.

Miljö- och säkerhetsansvariga i hamnen deltar i utarbetandet av riskanalyser och handlingsplaner för hamnverksamheten. Periodiska besiktningar, provtagningar och kontrollrunder genomförs i enlighet med interna rutiner.

Vid alla större investeringar i ny infrastruktur eller nya godsslag görs riskbedömningar av hamnens miljöansvariga och säkerhetsansvariga.

De största miljöriskerna finns inom varuslaget petroleum och avser brand samt utsläpp av petroleumprodukter till mark och vatten. Arbetet med säkerhetshöjande åtgärder och rutiner kring petroleumhanteringen pågår sedan många år inom ramen för regelbundna möten i strukturerad form i den s k Samarbetskommittén. Kommittén träffas minst 4 gånger per år och omfattar alla verksamhetsutövare i oljehamnen inklusive inhyrda entreprenörer samt räddningstjänsten. Inom detta forum sker en kontinuerlig avvikelse- och olycksfallsrapportering. Brand- och katastrofövningar planeras också inom forumet och ett projekt med fördjupad insatsplanering för räddningstjänsten pågår.