



Gävle Hamn

MILJÖRAPPORT 2009

Textdel

Gävle Hamn AB

Gävle 2010-03-26

A handwritten signature in blue ink, appearing to read 'Fredrik Svanbom', with a long horizontal stroke extending to the right.

Fredrik Svanbom, VD



Gävle Hamn

Inledning

Denna miljörapport är gemensam för de båda bolagen Gävle Hamn AB och Stuveribolaget Gävle AB. Anledningen till detta är att bolagen bedriver arbetet med hamnverksamheten integrerat och har samma ägare och VD. Driftspersonalen är engagerad inom Stuveribolaget Gävle AB medan Gävle Hamn AB äger infrastrukturen. Grundläggande rutiner för redovisning av förbrukade resurser, hantering av avfall, redovisning av emissioner med mera är gemensamma. Då verksamheten inom de båda bolagen inte kan särskiljas med avseende på miljöpåverkan, har verksamhetsutövaren för de båda bolagen beslutat att miljörapporten skall vara gemensam.

Miljörapporten omfattar en tillståndspliktig verksamhet med tillstånd för dels hamnverksamheten och dels oljelagring i bergrumsanläggningen och en icke tillståndspliktig verksamhet.

Innehållsförteckning

1	VERKSAMHETSBEKRIVNING	2
1.1	BOLAGSOMBILDNINGAR	2
1.1.1	<i>Sammanslagning</i>	2
1.1.2	<i>Övertagande</i>	2
1.2	LOKALISERING & BESKRIVNING AV ANLÄGGNINGEN	2
1.2.1	<i>Gävle Hamn</i>	2
1.2.2	<i>Bergrumsanläggningen</i>	3
1.3	VERKSAMHETERNAS OMFATTNING	4
1.3.1	<i>Fartygstrafik</i>	4
1.3.2	<i>Godsomsättning</i>	5
2	TILLSTÅND OCH VILLKOR.....	6
2.1	HAMNVERKSAMHETEN	6
2.1.1	<i>Tillstånd</i>	6
2.1.2	<i>Utredningsvillkor</i>	6
2.1.3	<i>Slutliga villkor</i>	6
2.2	BERGRUMSANLÄGGNINGEN	8
2.2.1	<i>Tillstånd</i>	8
2.2.2	<i>Slutliga villkor</i>	8
3	FÖRÄNDRINGAR, HÄNDELSER OCH TILLBUD UNDER ÅRET.....	10
3.1	FÖRÄNDRINGAR OCH HÄNDELSER	10
4	MILJÖPÅVERKAN	13
4.1	UTSLÄPP TILL LUFT	14
4.2	UTSLÄPP TILL MARK OCH VATTEN.....	14
4.2.1	<i>Bergrumsanläggningen</i>	14
4.2.2	<i>Reningsverket</i>	15
4.2.3	<i>Tvätthallen</i>	16
4.2.4	<i>Dagvatten</i>	18
4.3	BULLER.....	18
4.4	VATTENFÖRBRUKNING	19
4.5	ENERGIANVÄNDNING	19
4.5.1	<i>Elförbrukning och fjärrvärme</i>	19
4.5.2	<i>Dieselförbrukning</i>	19
4.6	UPPKOMST AV AVFALL.....	19
4.6.1	<i>Icke farligt avfall</i>	19
4.6.2	<i>Farligt avfall</i>	20
5	ÅTGÄRDER FÖR ATT MINSKA MILJÖPÅVERKAN	20
5.1	ÅTGÄRDER FÖR ATT MINSKA VATTEN- OCH ENERGIFÖRBRUKNING	20
5.2	ÅTGÄRDER FÖR ATT MINSKA AVFALLSMÄNGDEN	21
5.3	ÅTGÄRDER FÖR ATT MINSKA UTSLÄPP FRÅN DAGVATTENSYSTEMET	21
5.4	ÅTGÄRDER FÖR ATT MINSKA MÄNGDEN LASTBILSTRANSPORTER.....	21
5.5	ÖVRIGT	22
6	MILJÖRISKER OCH FÖREBYGGANDE ARBETE	22

1 Verksamhetsbeskrivning

1.1 Bolagsombildningar

1.1.1 Sammanslagning

Den första juni 2009 läggs det kommunala bolaget Gävle Lagerhus AB (556149-9483) ned. All verksamhet tas över av Gävle hamn AB.

Vid Kommunstyrelsens sammanträde den 18 november 2008 beslutades att Gävle Hamn AB och Gävle Lagerhus AB skall slås samman till ett bolag. Gävle Hamn AB övertar den verksamhet som bedrivits av Gävle Lagerhus AB.

Gävle Lagerhus verksamhet har bestått av förvaltning av lagrings- och terminalutrymmen i anslutning till Gävle hamn. Syftet med sammanslagningen är att samla all infrastruktur i ett bolag. Vid fusionen övertar Gävle Hamn AB alla tillgångar och skulder i Gävle Lagerhus AB.

1.1.2 Övertagande

Den 1 maj 2009 övertar Gävle hamn Stuveribolaget som numera till 100 % ägs av Gävle Hamn.

Stuveribolagets verksamhet är att i Gävle hamn bedriva godshanterings- och lagringsverksamhet inom ett nationellt transportcentrum för sjöfart, järnväg och lastbilstrafik. Verksamheten består av stuveriarbeten, stripp/stuff av containers, lagerhantering och har Ca 70 anställda.

Ändamålet för Stuveribolagets verksamhet är att inom den kommunala kompetensen bedriva hamnverksamhet till gagn för lokala, regionala, nationella samt internationella företag. Syftet är att tillförsäkra näringslivet rationell, säker, regelbunden och miljövänlig godshantering till konkurrenskraftiga priser, för att ge näringslivet i regionen en god möjlighet att behålla och utveckla sin verksamhet.

1.2 Lokalisering & beskrivning av anläggningen

1.2.1 Gävle Hamn

Gävle Hamn ligger i Gävlebukten i södra Bottenhavet. Hamnen är en plats där varor och gods lagras och lastas om mellan bil, järnväg och båt. Merparten av godset har sin destination eller sitt ursprung i den regionala industrin som

finns i Gästrikland, Dalarna, Hälsingland och delar av Medelpad, Härjedalen och Uppland. Gävle hamn är en allmän hamn och klassat som riksintresse. En allmän hamn är skyldig att ta emot de fartyg som vill anlöpa hamnen. Gävle hamn är en av Sveriges tio största hamnar och ostkustens största containerhamn.

Gävle Hamn AB och Stuveribolaget Gävle AB har tillsammans 96 anställda. Hamnområdet som huvudsakligen består av delarna Fredriksskans och Granudden, inhyser ett 30-tal företag som tillsammans sysselsätter ca 350 personer.

Fredriksskans hamn består av en allmän del och en oljehamn. I Fredriksskans finns bl.a.;

- Oljedepåer
- Containerterminal
- Slighanteringsanläggning
- Magasin och upplagsytor
- Oljeavskiljningsanläggning för hamnens gemensamma OFA-system
- Lossnings- och distributionssystem för petroleumprodukter och kemikalier
- Kontors- och personallokaler
- Verkstäder
- Arbetsmaskiner och fordon
- Hamnkranar
- Tvätthall för arbetsmaskiner

På Granudden hanteras främst skogsprodukter och terminalen består av magasin, kajer, upplagsytor, kontor och containerkranar.

1.2.2 Bergrumsanläggningen

Bergrummen ligger i anslutning till Gävle Hamn, ca 1 km norr om hamnanläggningen och ca 5 km nordöst om Gävle centrum. Anläggningen består av 6 olika bergrumsenheter, eller 9 separata bergrumscisterner.

Verksamheten i anläggningen består av lagring och hantering av petroleumprodukter, som lastas (pumpas) till och från bergrummen. Inlastning sker från tankfartyg. Oljan kan sedan pumpas från bergrummen till oljecisterner i Fredriksskans eller åter till fartyg. Tillstånd finns för lagring och hantering av högst 2 250 000 m³ petroleumprodukter tillhörande brandklass 3 eller 2b, alternativt ingen brandklass.

Anläggningen kan nås från hamnområdet via enskild väg. Allmän väg ut till Bönan passerar i anslutning till bergrumsanläggningen (ca 150 m). Närmsta bostadsområde, villaområdet Källhagen, finns på ett avstånd av 700 meter. Spridd bebyggelse i form av enstaka hus som både används som både fritidshus och permanentboende finns på ett avstånd av minst 250 meter eller längre.

1.3 Verksamheternas omfattning

Gävle Hamn AB och Stuveribolaget Gävle AB bedriver följande verksamhet:

- Förvaltning och upplåtelse av mark och byggnader för egen användning och uthyrning
- Tillhandahållande och underhållning av hamnanläggning, såsom kajer, magasin, upplagsytor, kranar, inpumpningsledningar samt övriga lossnings och lastningsanordningar
- Samordning av godshantering och övrig verksamhet vid fartygsanlöp
- Lastning, lossning och lagring av olika godsslag
- Fartygens trafikplanering
- Tillsyn och underhåll av inseglingssäkringar inklusive fyrar
- Verkstad för underhåll av fordon och maskiner
- Avledning och behandling av oljeförorenat dagvatten (OFA)
- Omhändertagande av fartygsgenererat avfall
- Omhändertagande av avfall som uppstår inom verksamheten
- Samordning av säkerhet och miljöskydd
- Väghållning inom hamnområdet, inklusive snöröjning och halkbekämpning

1.3.1 Fartygstrafik

Följande antal fartyg anlöpte Gävle Hamn under verksamhetsåret 2009.

Tabell 1. Fartygsstatistik, anlöp 2009

Månad	Antal anlöp 2009
Januari	91
Februari	59
Mars	76
April	78
Maj	83
Juni	77
Juli	85
Augusti	67
September	71
Oktober	82
November	88
December	74
Summa	931

Tabell 2. Fartygsstatistik, anlöp per hamndel 2009

Hamndel	Antal anlöp
Fredrikskans	615
Granudden	122
Karskär, Krångede	194
Summa	931

Tabell 3. Fartyg statistik, anlöp per varuslag 2009

Varuslag	Antal anlöp
Petroleumprodukter	167
Övrig pump (svavelsyra, lut, mm.)	48
Skogsprodukter	232
Containerfrakt	264
Skrot	17
Slig	51
Lera, sulfat, talk	51
Övrigt (vägsalt, gatsten, legeringar, gummiklipp, mm.)	101
Summa	931

1.3.2 Godsomsättning

Tabell 4. Total godsomsättning över kaj (inklusive container) 2009

Gods	Antal ton
Ankommande	2 942 830
Avgående	1 361 882
Total omsättning över kaj	4 304 712

Tabell 5. Total omsättning TEU (tjugofotsenheter) över kaj 2009

Container	Antal TEU
Ankommande	41 431
Avgående	53 063
Totalt hanterade containrar	94 494

Tabell 6. Total godsomsättning ej över kaj (inklusive container) 2009

Gods	Antal ton
Ankommande	79 264
Avgående	497 533
Total omsättning ej över kaj	576 797

Tabell 7. Total omsättning TEU (tjugofotsenheter) ej över kaj 2009

Container	Antal TEU
Ankommande	28 672
Avgående	22 779
Totalt hanterade containrar	51 451

2 Tillstånd och villkor

2.1 Hamnverksamheten

2.1.1 Tillstånd

Tillstånd för hamnverksamhet och hantering av maximalt 15 miljoner ton gods i enlighet med miljöbalkens 9 kap erhöles under 2006 (länsstyrelsens diariern/dossnr: 551-12300-05/2180-133).

2.1.2 Utredningsvillkor

I tillståndet finns ett antal utredningsvillkor som har utretts alternativt kommer att utredas i enlighet med beslutet.

Utredningsvillkor som utreddes under 2007:

- **U1, Riskanalys för verksamheten:** En riskanalys lämnades till länsstyrelsen i december 2007. Inget yttrande från länsstyrelsen inkom under 2009.
- **U2, Omhändertagande av dagvatten:** En dagvattenutredning lämnades till länsstyrelsen i december 2007. Inget yttrande från länsstyrelsen inkom under 2009.

Utredningsvillkor som utreddes under 2009:

- **U3, Bullerutredning:** Efter att länsstyrelsen meddelat beslut om förlängning av provotiden för redovisning av U3 (Dnr 551-15826-07), lämnade Gävle Hamn in en bullerutredning i september 2008. Fortsatt dialog med länsstyrelsen under 2009.

Utredningsvillkor till 2011-12-31:

- **U4, Möjligheten till att använda landström**

2.1.3 Slutliga villkor

Fasta villkor för hamnverksamheten framgår av tabellen nedan. En ändring av villor 3 har beviljats av länsstyrelsen under året.

Nr	Villkor	Uppfyllelse av villkoret/kommentar
1	Om inte annat följer av övriga villkor skall verksamheten i huvudsak bedrivas i enlighet med vad bolaget angivit i ansökan eller i övrigt åtagit sig i ärendet.	Så sker.
2	Halten av olja i utgående vatten från OFA-systemets reningsanläggning får vid utsläpp till recipient som riktvärde inte överskrida följande: Oljeindex: 10 mg/l (enstaka prov), 5 mg/l (månadsmedelvärde)	Villkoret uppfyllt (se kap 4.2).
3	Ny lydelse:	Ingen utlastning har skett under 2009.

	Fartygsutlastning av mer än 80 000 ton årligen av bensin eller andra produkter med stor avgång av lättflyktiga kolväten (VOC) får inte ske utan att ett gasåtervinningssystem för omhändertagande av VOC har installerats och tagits i drift. Bolaget ska redovisa varje fartygsutlastning med flyktiga produkter till tillsynsmyndigheten i sin årliga miljörapport.	
4	Mottagning, hantering och lagring av gods och avfall skall ske på sådant sätt att risken för störning i form av lukt eller buller liksom risken för annan påverkan på människors hälsa eller miljön minimeras.	Rutiner för mottagning, hantering och lagring syftar till att uppfylla villkoret.
5	Verksamheten skall bedrivas så att risken för störande damning minimeras. Uppkommer olägenheter från verksamheten skall åtgärder omedelbart vidtas för att avhjälpa problemen.	Rutiner för renhållning och städning av kajer finns.
6	Vid lossning och lastning över kaj skall åtgärder vidtas så att spill på kaj och i vattnet minimeras. Eventuellt spill av produkt eller avfall skall omgående samlas upp och tas omhand.	Rutiner för renhållning och säkerhet finns.
7	Vid lastning och lossning av petroleumprodukter skall skyddslänsor och absorptionsmedel finnas i beredskap för att minska risken för spridning i mark- och vattenområdet vid eventuella spill.	Beredskapslager av länsor och absorptionsmaterial finns.
8	Gods som kan ge upphov till mark- och vattenförorening skall lagras inomhus.	Detta sker i möjligaste mån. På grund av verksamhetens art (lastning och lossning av fartyg) mellanlagras dock mycket gods på kajerna. En dagvattenutredning sammanställdes under 2007.
9	Förvaring av farligt avfall och kemiska produkter skall ske på tät yta som är beständig mot det som lagras och så att det skyddas mot nederbörd. Behållare skall vara märkta, ändamålsenliga, säkra och skyddade mot påkörning. Förvaringsytor skall vara försedda med sekundärt skydd så att spill, läckage eller liknande hålls kvar och kan omhändertas.	Farligt avfall lämnas främst vid miljöstationer i området, där det förvaras på uppmärkt plats, väderskyddat och på tät botten. Alternativt lämnas/hämtas avfallet direkt av entreprenörer och borttransporteras från hamnområdet.
10	Avspolning av arbetsmaskiner (kranar, lastmaskiner och andra fordon) får endast ske på särskilda platser med hårdgjord yta. Avloppsledningarna på sådana platser skall vara försedda med slamfälla samt oljeavskiljare eller oljeavskiljande filter.	En tvätthall med spolplatta finns på området, vilken drivs i Gävle Hamns regi. Interna rutiner påbjuder att avspolning av arbetsmaskiner endast får ske i anknötning till tvätthallen.
11	Bolaget skall ha en samordnande funktion för risk- och säkerhetsarbetet i hamnområdet.	Se kap 6.
12	Bolaget skall fortlöpande arbeta för att	Se kap 5.

	minska miljöpåverkan från arbetsfordon och maskiner inom verksamheten. Redovisning av arbetet skall ske till tillsynsmyndigheten i den årliga miljörapporten.	
13	Utförningen av mätmetod, mätfrekvens och utvärderingsmetod skall regleras i ett kontrollprogram. Programmet skall följas.	Kontrollprogram för verksamheten finns och följs.
14	Möjligheter till energieffektivisering skall utredas och redovisas till tillsynsmyndigheten senast 12 månader efter det att tillståndet vunnit laga kraft. Tillsynsmyndigheten bemyndigas att föreskriva ytterligare villkor i frågan.	Se kap 5.

2.2 Bergrumsanläggningen

2.2.1 Tillstånd

Bergrumsanläggningen ingår ej i hamnverksamheten utan har tillstånd enligt nedan;

Östersunds tingsrätt, miljödomstolen har meddelat dom i mål M 287-09

Tillstånd

1. Miljödomstolen lämnar Gävle Hamn AB tillstånd enligt 9 kap. miljöbalken att i bergrummen 101, 102, 103, 104, 105 och 901 i Fredriksskans inom fastigheterna Gävle Fredriksskans 15:4, 15:5, 15:11, 15:12, 15:13 och 15:15 årligen lagra och hantera högst 2 250 000 kubikmeter petroleumprodukter tillhörande brandklass 2B eller 3, alternativt ingen brandklass.

2. Miljödomstolen lämnar Gävle Hamn AB tillstånd enligt 11 kap. miljöbalken att vidmakthålla befintlig länshållning av nämnda bergrum till en nivå av maximalt - 38 m i det lokala höjdsystemet GS55 och att avleda läckvatten från bergrummen till recipienten Yttre Fjärden.

2.2.2 Slutliga villkor

Fasta villkor för tillståndet till oljelagring i bergrumsanläggningen framgår nedan.

Nr	Villkor	Hur villkoret uppfylls
1	Om inte annat framgår av nedan angivna villkor ska verksamheten inbegripet åtgärder för att minska störningar för omgivningen bedrivas i huvudsaklig överensstämmelse med vad sökanden uppgett eller åtagit sig i	Så sker.

	ansökningshandlingarna eller i målet i övrigt.	
2	Allt grundvatten som avleds genom pumpning (läckvatten) ska innan utsläpp till recipient passera oljeavskiljare och/eller annan reningsanläggning för avskiljning av olja. Halten olja i utgående vatten till recipient efter rening får som riktvärde innehålla högst 3 mg olja per liter vatten mätt som oljeindex.	Tidigare/äldre oljeavskiljare har nyligen (januari 2010) kompletterats med ytterligare en oljeavskiljare för att sänka halten av olja på utgående vatten.
3	Verksamheten ska bedrivas så att risken för störande lukt minimeras.	Luktolägenheter förekommer ibland vid in- och utlastning samt vid mer sällsynta tillfällen när anläggningsarbeten sker i bergrummen och ventilation är nödvändig för att arbetarna ska kunna vistas i rummen. Klagomål har förekommit vid några få tillfällen. Kommunikation har då skett med tillsynsmyndigheten.
4	För kontroll av utsläppsvillkor och verksamhetens påverkan på omgivningen ska finnas ett kontrollprogram där utformning av mätmetod, mätfrekvens och utvärderingsmetod framgår. Förslag till ett uppdaterat kontrollprogram för verksamheten ska lämnas till tillsynsmyndigheten senast när tillståndet tas i anspråk.	Kontrollprogram har givits in till tillsynsmyndigheten i december 2009.
5	Med ändring av länsstyrelsens i Gävleborgs län beslut 2005-12-19 gällande villkor 8 (ärende 551-13427-05) ska gälla att en efterbehandlingsplan för anläggningen ska redovisas till tillsynsmyndigheten i god tid innan verksamheten upphör.	Verksamheten pågår.

Övriga frågor:

1	Tillståndet får tas i anspråk även om domen inte har vunnit laga kraft. Som villkor härför gäller att sökanden hos länsstyrelsen i Gävleborgs län ställer säkerhet för den ersättning som kan komma att utgå om domen ändras. Säkerheten ska täcka kostnader om 100 000 kr. I fråga om slaget av säkerhet gäller 2 kap 25 § utsökningsbalken. Det överläts åt tillsynsmyndigheten att godkänna den ställda säkerheten.	Dom har vunnit laga kraft
2	Den tillståndsgivna miljöfarliga verksamheten ska ha satts igång senast inom tre år från det att domen vann laga	Verksamheten pågår.

	kraft vid äventyr att tillståndet förfaller. Arbetena för vattenverksamheten ska vara utförda inom samma tid.	
3	När tillståndet enligt denna dom tas i anspråk ska sökanden genast anmäla detta till tillsynsmyndigheten.	Det nya tillståndet har tagits i bruk. Meddelande översänt till B&M, Gävle kommun, 2009-12-23.
4	Tiden för framställande av anspråk i anledning av oförutsedd skada bestäms till fem år räknat från utgången av arbetstiden.	Noterat
5	Miljökonsekvensbeskrivningen godkänns	Noterat
6	Prövningsavgiften fastställs till samma belopp som i det preliminära beslutet, dvs. 35 000 kr.	Ok

Verksamheten i bergrumsanläggningen överstiger den högre kravnivån i det s k Seveso II-direktivet och lagen (1999:381) om åtgärder för att förebygga och begränsa följderna av allvarliga kemikalieolyckor. Säkerhetsrapport inklusive riskanalys, handlingsprogram och intern plan för räddningsinsatser finns upprättade.

Ett inspektionsmeddelande har inkommit från Arbetsmiljöverket (AV) 2009-10-02 där AV beskriver att säkerhetsrapporten som Gävle hamn lämnat in under 2008 bör kompletteras till nästa redovisningstillfälle.

3 Förändringar, händelser och tillbud under året

3.1 Förändringar och händelser

Sammanlagning av Gävle hamn och Stuveribolaget

Den 1 maj 2009 övertog Gävle hamn Stuveribolaget. Under året har arbete pågått med att arbeta samman de två olika bolagens olika tekniska och administrativa rutiner. Stuveribolaget har nu ca 80 anställda.

Nytt tillstånd för bergrumsanläggningen

Det tidigare befintliga tillståndet för verksamheten i bergrummen löpte ut under 2009. Under hösten 2008 pågick arbetet med utredning inför och upprättande av en tillståndsansökan och miljökonsekvensbeskrivning för fortsatt och utökad verksamhet i bergrummen. Ansökan lämnades in i början av 2009 och nytt tillstånd erhöles 2009-10-29.

Ny oljeavskiljare och ny pumpstyrning vid bergrummen

En ny koalecensavskiljare har anlagts i december 2009 för att förbättra avskiljningen av olja i utgående läckvatten från anläggningen. Provtagningen under 2010 kommer att tillsammans med en ny pumpstyrning att visa om de nya investeringarna ger minskade utsläpp.

Reningsanläggningen

Har under 2009 uppdaterats med en automatisering av reningssteg som tidigare varit manuella.

Tillbud och vidtagna åtgärder

Hydraulojeutsläpp

Händelse: Vid lastning av fartyget Andromeda vid Terminal Granudden den 27 mars, brast en oljeslang på en mobilkran, varvid olja rann ut på lastkajen (ca 150 liter hydraulolja).

Orsak: Brusten oljeslang.

Vid kontinuerlig service synas alla slangar, det är svårt att upptäcka om en slang är bristfällig. Vid vissa lastningstillfällen kan chockverkan vid enstaka tillfällen förekomma på slangar. Det är inte brist på rutiner eller utbildning.

Åtgärd: Kontakt togs direkt med Gävle Hamn, Räddningstjänsten Gävle samt Saneringsföretaget Rangsells för sanering. Lastningspersonalen påbörjade saneringsarbetet med absorptionsmedelet Zugol, därefter övertog saneringsföretaget Rangsells arbetet.

Uppföljning: För att snabbt åtgärda oljeutsläpp har absorberingsmedel placerats på kranen. Larmningsfunktion vid liknande fall fungerar till belåtenhet.

Vid båtens avgång gjordes kontroll om någon olja hade kommit ut i vattnet, vilket konstaterades inte var fallet. Denna kontroll avrapporterades av Terminalchef till Gästrike Räddningstjänst.

Klagomål, buller

Händelse: Privatperson (2009-01-05) som bor nära vattnet i Bomhus har inte kunnat sova under julhelgen/nyårshelgen(?) på oljebåt (vid kaj 21 eller 1) som haft motorerna igång och låtit högt.

Orsak: Vi har haft flera oljebåtar under julleddigheten, både till bergrummen och till oljedepåerna. Olika fartyg kan låta olika mycket. Det var mycket kallt och antagligen snö/is som kunde transportera ljudet. Dessutom kan vinden ha legat åt Bomhushållet. Troligen var det för övrigt mycket tyst, både i bostadsområdena och från övriga verksamheter, eftersom det var helgdagar.

Åtgärd: Privatperson hör av sig oljehamnschefen i början av januari. Vi noterar klagomålet och förklarar varför generatorerna måste vara igång vid kaj. Ingen ytterligare åtgärd i dagsläget.

Uppföljning: -

Klagomål, lukt

Händelse: privatpersoner har klagat till Bygg- och miljöförvaltningen under 2009 angående oljelukt. Klagomålen har inkommit under augusti, oktober och november och kommer rån Bomhusområdet vid nordlig vind och från området omkring Fredriksskans vid syd eller sydostlig vind.

Orsak: Lukten härrör troligen från petroleumhantering.

Åtgärd: Ingen åtgärd vidtagen.

Uppföljning: Utredning pågår av vilka produkter som hanterats och tagits in under den aktuella perioden. Uppgifterna jämförs med vilka produkter som hanteras när ingen lukt/inga klagomål noteras.

Oljeutsläpp vid GCT, 2009-05-28

Händelse: Bygg & Miljö i Gävle fick på eftermiddagen den 28 maj 2009 in ett anonymt tips om att ett oljeskimmer syntes på vattenytan vid Gävle Containerterminal (GCT). Gävle Hamn kontaktades av Bygg & Miljö, varefter Gävle Hamn i sin tur kontaktade GCT för att undersöka vad som skett. Även Räddningstjänsten tillkallades för en inspektion.

Oljeskimret verkade härröra från ett mycket tunt täcke olja, men det upptog en stor del av vattenytan längs med containerkajen samt låg runt ett containerfartyg som låg invid kajen. Det gick inte att direkt utröna varifrån oljan kom, men den första misstanken var att utsläppet kom från fartyget. En utredning visade att källan till utsläppet var överspolning av oljeavskiljaren i GCT:s byggnad. Oljeavskiljaren ägs och underhålls av GCT och Ragnsells AB har fungerat som entreprenör för löpande tömningar.

Orsak: Orsaken till överspolningen var att larmet på oljeavskiljaren var ur funktion och att avskiljaren var överfylld. Rutinerna för tömning har inte fungerat på grund av omorganisationen hos entreprenören, varför vintertömningen i år inte har blivit av.

Anledningen till att olja över huvud taget fanns i avskiljaren är okänd. Lokalen används till rengöring/avspolning av icke oljeförorenade (mekaniska, icke-hydrauliska) redskap.

Åtgärd: När Gävle Hamn fick larmet skickades genast personal för att undersöka och placera ut läns. Det upptäcktes då att utsläppet kom från själva dagvattenledningen vid kajen, varmed avstängningsventilen i dagvattenledningen tillslöts. Då Räddningstjänsten bedömde utsläppet som ringa, sattes inga direkta åtgärder in från deras sida.

Oljeavskiljarna kontrollerades och det upptäcktes att utsläppet härrörde från överspolning av avskiljaren i GCT:s byggnad. En slamsugningsbil kom för att samla upp den olja som läckt ut och oljeavskiljaren tömdes och rengjordes. Prover togs därför på oljan i avskiljaren, för att kunna härleda vilken typ av olja det rör sig om och varifrån den kommer.

En arbetsgrupp bestående av representanter från GCT, Ragnsells och Gävle Hamn tillsattes för att utreda grundorsaken till utsläppet och för att tillse att inget nytt utsläpp sker i framtiden.

Uppföljning: Analys av oljan visar att den är av typen ”motorolja, diesel, bensin”. Den inträffade händelsen har lett till att rutinerna för tömning av oljeavskiljarna och kontroll av oljelarmens funktion setts över. Ett nytt larm har installerats i den oljeavskiljare som breddades. Ett förnyat avtal har också tecknats mellan GCT och entreprenören för tömningar, som säkerställer regelbundna tömningar av de båda oljeavskiljarna inom terminalens område. Enligt avtalet skall även larmfunktionen hos oljeavskiljarna kontrolleras i samband med varje tömning.

4 Miljöpåverkan

Miljöpåverkan av verksamheten vid Gävle Hamn består i huvudsak av utsläpp till luft, mark och vatten. Utsläpp till luft orsakas av fartygs- och landtrafik inklusive arbetsmaskiner. Utsläpp till vatten och mark beror på trafik samt spill och läckage av hanterade produkter. Verksamheten ger även upphov till buller och damning, påverkar landskapsbilden samt ger trafikbelastning på anslutande väg och järnväg. Dessutom uppkommer miljöpåverkan till följd av den förbrukning av energi, vatten och förbrukningsartiklar som sker i den dagliga driften liksom genom uppkomsten av avfall från verksamheten.

Verksamheten bedrivs inom hamnområde med ett stort antal verksamhetsutövare och det är i många fall svårt att särskilja vilken eller vilka verksamheter som ger upphov till en viss miljöpåverkan. Gävle Hamn AB och Stuveribolaget Gävle AB är tjänsteproducerande företag och tillverkar inga egna varor. För redovisning av miljöpåverkan från de varor som hanteras vid anläggningarna hänvisas till de hamnaktörer som tillverkar, importerar eller exporterar respektive vara.

4.1 Utsläpp till luft

Utsläpp till luft sker från de fartyg som angör hamnen. Svavelhalten i fartygens drivmedel antas generellt vara 2,6 %. Gävle Hamn tillämpar reducerade fartygsavgifter för de fartyg som kan visa upp så kallade ”lågsvavelintyg”, d v s en svavelhalt i drivmedlet som understiger 1 % (från och med 1 april 2008 är det 0,5 % som gäller). Under 2009 har ca 20 % av anlöpande fartyg deklarerat lågsvavelintyg (185 anlop av 935). Utsläpp till luft sker också från hamnens dieseldrivna mobilkranar, fordon och arbetsmaskiner.

4.2 Utsläpp till mark och vatten

4.2.1 Bergrumsanläggningen

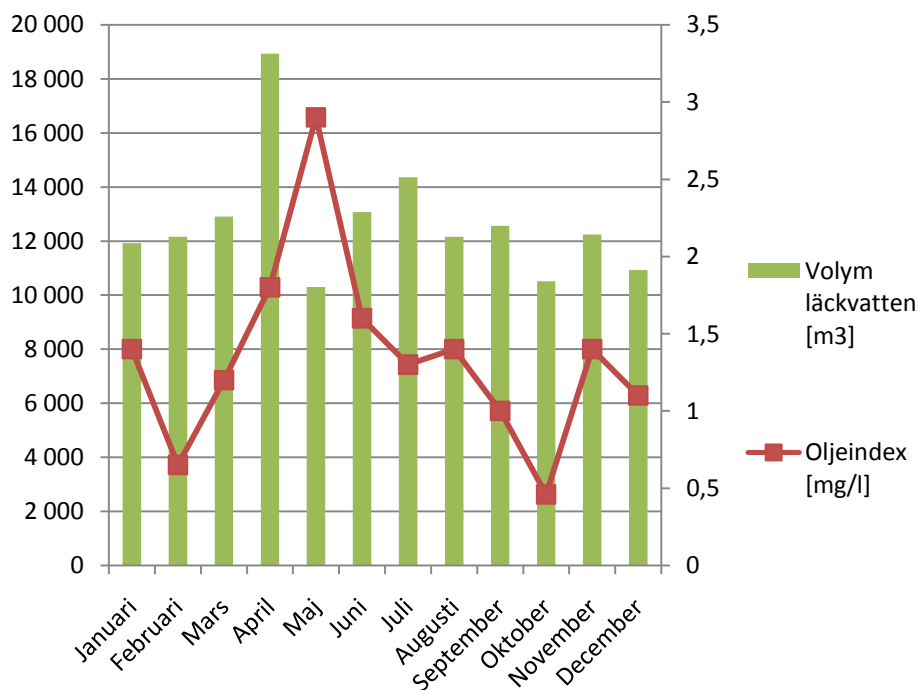
Läckvatten uppkommer i bergrumscisternerna då inträngande grundvatten (läckvatten) pumpas ut. I anslutning till bergrummen är grundvattenytan avsänkt. Avsänkningen sker med de pumpar som finns i underkant av lagringsvolymen. Avsänkningen är avsiktlig och funktionen gör att olja kan lagras utan att spridas till omgivningen. Läckvatten från anläggningen pumpas ut till recipient via oljeavskiljareanläggning, provtagningsbrunn, kulvert, dike och utjämningsdamm. Recipient är Yttre Fjärden.

Utgående läckvatten från bergrummet provtas och analyseras regelbundet inom ramen för bolagets egenkontrollprogram. Provtas vid kontrollbrunnar före utsläpp till damm och recipient. Provtagning utförs av godkänd provtagare och analys görs vid ett för analysen ackrediterat laboratorium.

Totalt utsläppt olja under 2009 är beräknad till 207 kg.

Tabell 10. Analys- och mätdata av utgående läckvatten 2009

Månad	Volym (m ³)	Oljeindex [mg/l]	Utsläpp (g)
Januari	11928	1,4	16699
Februari	12159	0,65	7903
Mars	12906	1,2	15487
April	18933	1,8	34079
Maj	10306	2,9	29887
Juni	13068	1,6	20909
Juli	14361	1,3	18669
Augusti	12166	1,4	17032
September	12566	1,0	12566
Oktober	10517	0,46	4838
November	12244	1,4	17142
December	10928	1,1	12021
Summa	152082		207232



Figur 1. Läckvattenmängder och halt i utgående vatten från bergrumsanläggningen under 2009.

Under 2009 har en utredning om läckvattenhantering genomförts. Denna ligger till grund för ett ytterligare reningsteg som byggts under 2009 och kopplats in i jan 2010.

4.2.2 Reningsverket

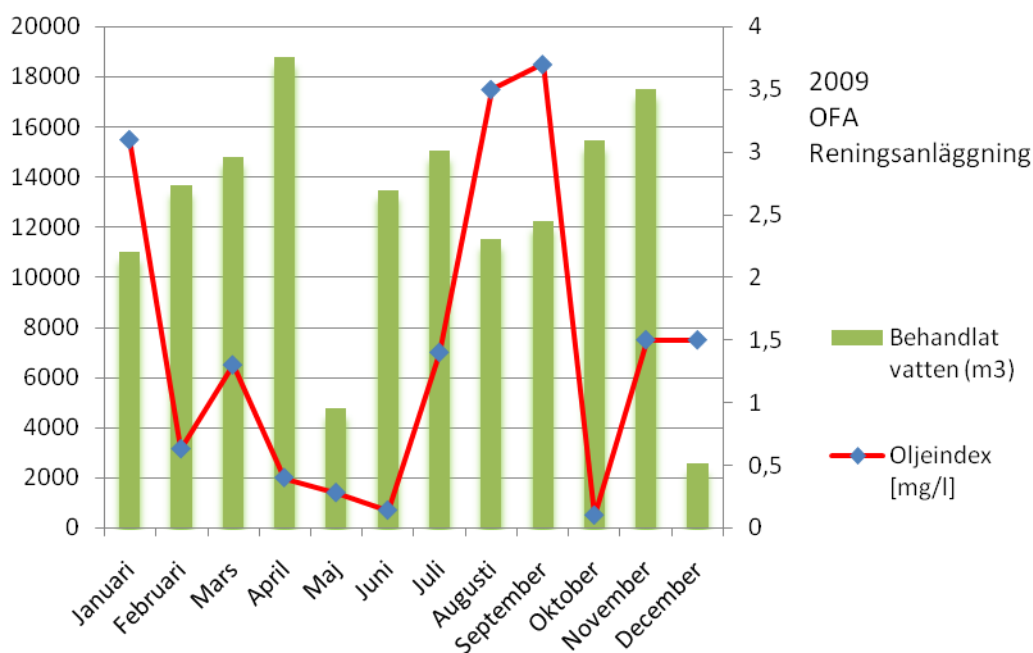
Dagvatten från oljehamnen avleds till en oljeavskiljarianläggning i områdets sydvästra del. OFA-vatten (oljeförorenat) kommer från det stora cisternområdet i nordväst och det gamla i söder. Oljeavskiljarianläggningen är konstruerad för att rena vattnet från olja och består av en gravimetrisk avskiljare med skrapverk, bandskimmer och sandfilter. Recipient är Inre Fjärden.

Utgående vatten från reningsverket provtas och analyseras regelbundet inom ramen för bolagets egenkontrollprogram. Provtagning utförs av godkänd provtagare och analys görs vid ett för analysen ackrediterat laboratorium.

Under 2009 har 207 kg olja släppts ut till recipient (se tabell 11). Den relativt stora mängden beror främst på aprilvärdet, då oljeindex var onormalt högt samtidigt som snösmältningen bidrog till en stor vattenmängd.

Tabell 11. Analys- och mätdata av utgående OFA-vatten 2009

Månad	Behandlat vatten (m ³)	Oljeindex	Utsläpp (g)
Januari	11001	3,1	34 103
Februari	13636	0,63	5 412
Mars	14808	1,3	19 250
April	18771	0,40	7 508
Maj	4755	0,28	1 331
Juni	13474	0,14	1 886
Juli	15020	1,4	21 028
Augusti	11501	3,5	40 254
September	12211	3,7	45 181
Oktober	15441	<0,1	1 544
November	17511	1,5	26 267
December	2570	1,5	3 855
Summa	150 699		207 619



Figur 2. Utgående OFA-vatten från reningsanläggningen 2009. Staplarna illustrerar mängden läckvatten och punkterna halterna i utgående vatten.

4.2.3 Tvätthallen

I Fredriksskans hamnområde finns en tvätthall med tillhörande spolplatta för rengöring av arbetsmaskiner. Antal tvättar per år understiger gränsen för anmälningsplikt till tillsynsmyndigheten. En inspektion av tvätten har dock gjorts av tillsynsmyndigheten i samband med färdigställandet av hallen.

Oljeavskiljaren som används är av typen ALFA koalescensavskiljare och dimensioneringen av avskiljaren är väl tilltagen för de flöden som råder.

Utgående vatten från maskintvätten provtas och analyseras regelbundet inom ramen för bolagets egenkontrollprogram. Provtagning utförs av godkänd provtagare och analys görs vid ett för analysen ackrediterat laboratorium.

Beroende på problem med vattenmätaren finns inga tillförlitliga uppgifter att tillgå för vattenmängder under årets första två månader. En ny vattenmätare har satts in i mars 2008.

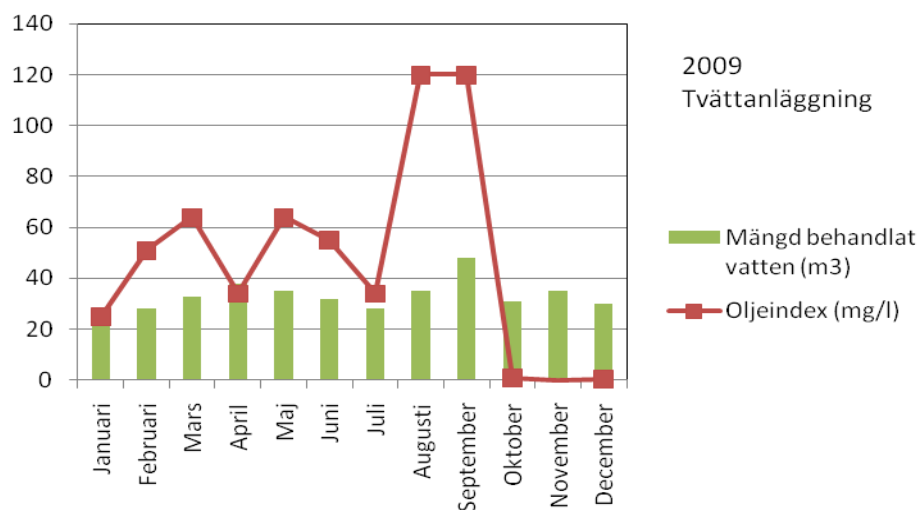
Tabell 12 visar resultat från analyser och mätningar under 2009.

Tabell 12. Data för utgående vatten från tvätthallen 2009

Månad	Mängd behandlat vatten (m ³)	Oljeindex (mg/l)	Mängd olja till recipient (g)
Januari	25	25	625
Februari	28	51	1428
Mars	33	64	2112
April	38	34	1292
Maj	35	64	2240
Juni	32	55	1760
Juli	28	34	952
Augusti	35	120	4200
September	48	120	5760
Oktober	31	1,0	31
November	35	Inget prov*	1785*
December	30	0,38	11,4

*) Ansatt medelvärde 51 mg/l

Medelvärdet för oljeindex är 51 mg/l. Om vi räknar bort de onormalt höga värdet i aug sept får vi medelvärde för oljeindex 36 mg/l. Vattenåtgången har uppskattats utifrån befintliga data till 398 m³ för år 2009 med 1121 st tvättar. Ca 22 kg olja har släppts via dagvattensystemet till hamnbassängerna under 2009.



Figur 3. Utgående vatten från tvättanläggningen 2009. Staplarna illustrerar mängden vatten och punkterna oljehalterna i utgående vatten.

Tidigare variationer i analysvärden har föranlett en grundlig rengöring av slam- och oljeavskiljaren inklusive filter under mars-april 2008. Uppdaterade instruktioner/rutiner för skötsel av avskiljaren har tagits fram under 2008. Utifrån variationerna i årets resultat kommer utredningsarbetet att gå vidare. Sommaren 2009 har oljeavskiljare och filter rengjorts. Topp-sugning av OA görs som rutin varje månad.

4.2.4 *Dagvatten*

Dagvatten i hamnområdet uppkommer genom avrinning från vägar, upplagsytor och övriga hårdgjorda ytor i området. Recipient är hamnbassängerna. En kartläggning och utredning av dagvattensituationen i området genomfördes under hösten 2007.

4.3 Buller

Buller från hamnens dagliga verksamhet kommer från bland annat arbetsmaskiner, last- och personbilar, fartygstrafik och pumpning av produkt från fartyg vid inlastning. Skrothanteringen kan vid ogynnsamma väderförhållanden överskrida gällande riktvärden vid närmsta bostadsområde (Källhagen). Containerterminalen påverkar också ljudbilden i omgivningarna med tutandet från mobilkranarna (varningssignal när kranarna rör sig).

En bullerutredning lämnades in till länsstyrelsen i september 2008.

4.4 Vattenförbrukning

Den totala vattenförbrukningen för 2009 uppgick till 12 675 m³. Detta inkluderar 10 800 m³ dricksvatten som sålts från det kommunala nätet till fartyg. Beräknad egenförbrukning av vatten var därmed ca 1 800 m³.

4.5 Energianvändning

4.5.1 *Elförbrukning och fjärrvärme*

Elström används i hamnen för drift av pumpar och viss övrig utrustning samt till belysning av öppna arbetsytor. Därtill värms kontor m fl fastigheter med el. Magasinen på Granudden värms med fjärrvärme.

Under 2009 uppgick elförbrukningen till ca 5,1 GWh. Därtill förbrukades ca 480 MWh via fjärrvärmenätet för uppvärmning av Granuddens magasin.

Den exakta elförbrukningen är svår att beräkna beroende på elbolagens debiterings- och avläsningstider samt ett relativt stort antal mätare. Förbrukningen år 2009 var relativt likartad 2008.

4.5.2 *Dieselförbrukning*

Dieselförbrukningen för hamnens mobilkranar, arbetsmaskiner, personbilar och övriga fordon beräknas till ca 277 000 liter. Beräkningen är osäker p g a sammanslagning av bolagen.

4.6 Uppkomst av avfall

Det avfall som uppstår och hanteras av verksamhetsutövaren och är avfall från egen verksamhet och från fartyg. Gävle Hamn är skyldig att ta emot allt avfall som fartygen vill lämna ifrån sig.

4.6.1 *Icke farligt avfall*

Sorterade fraktioner fast avfall från Gävle Hamn hanteras och omhändertas av RagnSells (inom Fredriksskans) och Gästrike Återvinnare (inom Granudden och delvis Fredriksskans) via miljöstationer i hamnområdena samt containrar med blandade grovsopor. Totalt har 166 ton ickefarligt avfall från fartyg och egen verksamhet tagits omhand av Gästrike Återvinnare och RagnSells under 2009.

42 ton ickefarligt avfall är fartygsgenererat.

4.6.2 Farligt avfall

Sludge

Sludge (maskinrumsavfall/blandning av spillolja och vatten) hämtas från fartygen med slamsugarbil (SITA) för transport till Dewatech Compost AB för avvattning och mellanlagring och sedan vidare för slutligt omhändertagande. Under 2009 hämtades totalt 1090 m³ sludge från fartyg anlöpande Gävle Hamn.

Övrigt farligt avfall

Det farliga avfall (t ex kemikalierester, oljetrasor, begagnade oljefilter) som lämnas av fartyg, hämtas och omhändertas av Ragnsells inom Fredriksskans hamnområde. Farligt avfall som uppkommer inom den egna verksamheten i Fredriksskans (t ex oljefilter eller spillolja från kranar) lämnas till SAKAB. Slam från oljeavskiljare med mera från den egna verksamheten hämtas av Ragnsells. SITA hämtar (och SAKAB är mottagare av) fartygsgenererat avfall på Granudden.

Totalt har 112 ton farligt avfall från fartyg och egen verksamhet tagits omhand av SITA, SAKAB och Ragnsells under 2009.

Från den egna verksamheten är merparten av mängden slamtömning av SITA. Däribland 93 ton från egna oljeavskiljare vid bl.a. bergrum, kassun kaj 21 och flygbränsleplattan, tvätthallen och från rengöring av reningsverket.

Utav denna mängd är 6,7 ton fartygsgenererat farligt avfall.

5 Åtgärder för att minska miljöpåverkan

Verksamhet i hamnen bedrivs i huvudsak av andra aktörer än Gävle Hamn AB. Gävle Hamn arbetar dock med samordning av miljö- och säkerhetsarbetet inom hamnområdena. Inget systematiskt arbete med att minska miljöpåverkan från verksamheten har gjorts under året.

5.1 Åtgärder för att minska vatten- och energiförbrukning

Inga betydande åtgärder för att minska förbrukningen av vatten i den egna verksamheten har vidtagits under året. En fortlöpande översyn avseende möjligheter till energieffektivisering görs dock i samband med nyinvesteringar.

5.2 Åtgärder för att minska avfallsmängden

Merparten av det avfall som hanteras av verksamhetsutövarna är fartygs-genererat. Exempelvis sker mottagning av sludge och fast avfall enligt nationell lagstiftning och EU-direktiv. Avsikten är att förhindra utsläpp till havs. Gävle Hamn kan inte påverka mängden avfall som lämnas och åtgärder för att försöka minska denna mängd kan medföra miljökador på annat håll (det vill säga utsläpp till havs).

Under 2008 har Gävle verksamhetens avfallshanteringsplan uppdaterats. Bland annat har fler fasta avfallsstationer satts upp inom Fredriksskans hamnområde och skyltningen, liksom informationen som lämnas till fartyg och skeppsmäklare, har förbättrats. Syftet med förändringarna är att förenkla hanteringen för angörande fartyg och att minska andelen felsorteringar.

Rapport för år 2009 avseende mottagning av fartygsavfall sänds in till Sjöfartsverket under mars 2010.

5.3 Åtgärder för att minska utsläpp från dagvattensystemet

Utifrån den dagvattenutredning som genomfördes 2007 arbetar hamnen med att förbättra och förenkla rutinerna för att ta hand om spill och stänga dagvattenbrunnar i samband med eventuella utsläpp.

Hamnen har också för avsikt att byta ut eller bygga om samtliga utsläppspunkter av dagvatten till hamnbassängerna och förse dessa med dagvattenbrunnar med partikelfång. Detta innebär att partikelbundna föroreningar, som annars skulle ha gått direkt ut i hamnbassängen, kan samlas upp. Till brunnarna kommer att kopplas en avstängningsventil som med kort varsel kan stängas manuellt på plats vid ett eventuellt oljeutsläpp eller annat spill. I dagsläget har ett antal av utloppen inom Fredriksskans hamnområde försetts med de nya brunnarna. Eftersom flera av kajerna kommer att byggas om inom de kommande åren, avser hamnen att bygga in övriga nya brunnar i samband med denna ombyggnad.

5.4 Åtgärder för att minska mängden lastbilstransporter

Gävle Hamns målsättning är att utveckla det logistikcentrum som hamnområdena utgör, så att sjö- och järnvägstransporter möjliggörs eller förenklas för industrierna i norra och mellersta Sverige. Hamnen arbetar därför kontinuerligt med att t ex förbättra möjligheterna för järnvägs-transporter till och från hamnområdena. Detta är ett långsiktigt arbete som bedrivs i samråd med Banverket.

5.5 Övrigt

Green Cargo, Gävle Hamn och AFAB vann miljöpris

Green Cargo, Gävle Hamn och AFAB, Arlanda Flygbränsle AB, vann årets Arlanda Logistical Award som delades ut på ALNs 11:e seminarium den 20 november.

Priset fick de för det system för flygbränsleförsörjning som innebär att bränslet går med båt till Gävle Hamn och vidare med Green Cargos tåg till Arlanda.

- En inspiration för flygbränsletransporter också till andra flygplatser, sa juryns ordförande Cathrine Löfquist, miljöchef, Bring Expresss, vid prisutdelningen
- Sedan starten för tre år sedan har vi ersatt 42 000 lastbilstransporter genom centrala Stockholm och minskat koldioxidutsläppen med 7500 ton, sa Bengt Westman, VD för AFAB.

6 Miljörisker och förebyggande arbete

Verksamheten i hamnen kan innebära risker för miljön och människors hälsa till följd av händelser som medför exempelvis utsläpp av produkt eller farliga ämnen.

Gävle Hamn AB har åtagit sig en rådgivande och samordnande roll bland aktörerna i hamnen. Miljö- och säkerhetsansvariga i hamnen deltar i utarbetandet av riskanalyser och handlingsplaner för exempelvis de företag som hanterar petroleumprodukter och kemikalier i oljehamnen.

De största miljöriskerna finns inom varuslaget petroleum och avser brand och utsläpp av petroleumprodukter till mark och vatten. Arbetet med säkerhetshöjande åtgärder och rutiner kring petroleumhanteringen pågår sedan många år inom ramen för regelbundna möten i strukturerad form:

- Samarbetskommitté, minst 4 gånger per år
- Skyddskommitté, minst 4 gånger per år

Samarbetskommittén omfattar alla verksamhetsutövare i oljehamnen inklusive inhyrda entreprenörer samt räddningstjänsten. Inom detta forum sker en kontinuerlig avvikelserapportering och olycksfallsrapportering. Skyddskommittén är ett för Gävle Hamn internt system. Här behandlas bland annat olycksfall och incidentrapportering.

Åtgärder för identifiering och bedömning av risker ingår i Gävle Hamns fortlöpande miljöförbättrande arbete.