



Årsredovisning 2009
Gävle Hamn AB



Innehåll

Detta är en populärutgåva av årsredovisningen för Gävle Hamn AB.

VD har ordet: 2009 – ett dramatiskt år	4
Gävle Hamn 2009 – på tre minuter	6
Ekonomi i korthet	7
Bolagsförändringar	8
Ägarstruktur	9
En hamn för miljön	10
Medarbetarna möjliggör vår framgång	12
Ekonomisk sammanställning Gävle Hamn AB	14
Revisionsberättelse Gävle Hamn AB	28
Granskningsrapport Gävle Hamn AB	29
Styrelse och ledningsgrupp för Gävle Hamn AB	30
Visste du att ...	31



VD har ordet:

2009 – ett dramatiskt år

Nedgången i världskonjunkturen slog hårt mot hamnbranschen med kraftigt minskade godsvolymer som följd. Gävle Hamn klarade sig dock bra med endast 11% minskning av godsvolymer jämfört med 2008, som var ett rekordår. Nu blickar vi framåt och kan med tillförsikt se fram emot ett 2010 med ökade volymer.

Förklaringen till att Gävle Hamns ekonomi stod förhållandevis stadig i den kalla konjunkturvinden, är bland annat att vi hanterar många olika typer av godslag och att delar av basindustrin i vår region faktiskt gått riktigt bra. Under första kvartalet genomförde vi också tidigare fattade beslut om sparpaket och varsel, för att tidigt kunna parera konsekvenserna av konjunktursvackan.

Förvärv av Gävle Stuveri AB

Under första halvåret förvärvade Gävle Hamn ab inkrämet i Gävle Stuveri ab och koncernen växte därmed med drygt 60 nya anställda. Stuveribolagets verksamhet integrerades med Gävle Hamns driftverksamhet och det nya Stuveribolaget Gävle ab bildades. Detta ger oss en tydlighet i koncernen, där Gävle Hamn ab är ägare av infrastrukturen medan all operativ verksamhet bedrivs av Stuveribolaget Gävle ab.

Förvärv av infrastrukturen

Från och med juli 2009 äger Gävle Hamn ab all

infrastruktur inom hamnområdet, som genom ett förvärv köptes av Gävle kommun och Tekniska förvaltningen. Parallellt med detta arbete fusionerades Gävle Lagerhus AB med Gävle Hamn ab till ett enda bolag – Gävle Hamn. Detta skapar en tydlighet och ett rådrum över den grundläggande förutsättningen för alla hamnars verksamhet – infrastrukturen.

Viktiga infrastrukturprojekt

Den nationella planen för infrastrukturinvesteringar har slutligen tagit form under året som gått. Glädjande nog kan vi konstatera att den för hamnen viktiga uppgraderingen av inseglingrännan finns med i planen. Kommunfullmäktige har beslutat att både medfinansiera och förskotta medel för att tidigarelägga genomförandet, som nu är planerat till 2012-2014. Parallellt med planeringen inför detta fortlöper vårt andra stora infrastrukturprojekt – utbyggnaden av hamnområdet med nya pirar, kajer och hanteringsytor för att tillmötesgå behovet hos våra befintliga och kommande kunder.



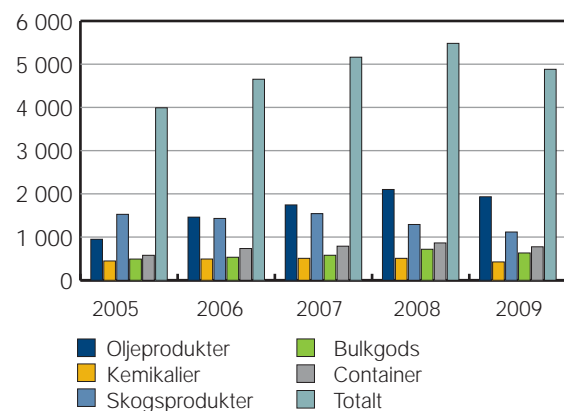


Framtiden

Nu blickar vi framåt och kan med tillförsikt se fram emot ett 2010 med ökade volymer. Med positiva regeringsbeslut i ryggen kan vi med gott mod arbeta vidare med våra infrastruktursatsningar; hamnutbyggnaden, muddringen av inseglingssäcken och den nya elektrifierade järnvägen till Fredriksskans. Vi kommer att behålla fokus på vår kärnverksamhet, med kvalitet, samarbete och kundnytta som ledord. Samtidigt fortsätter vi att utveckla Gävle Hamn till ett ännu mer modernt logistikcentrum!

Fredrik Svanbom, Verkställande direktör
Gävle Hamn AB & Gävle Lagerhus AB

Godsomsättning 2009



Gävle Hamn 2009

– på tre minuter

Det går bra för Gävle Hamn, lågkonjunktur till trots

Trots ett tufft år för hamnbranschen minskade Gävle Hamns volymer endast med 11% under 2009. Godsomsättningen nådde nästan 5,0 miljoner ton! Och containervolymerna via Gävle minskade enbart med 1%. Därmed befäster vi vår position som ostkustens största och Sveriges tredje största containerhamn.

Gävle Hamn växer och stärker sin position

Under första halvåret förvärvade Gävle Hamn ab inkrämet i Gävle Stuveri ab och koncernen växte därmed med drygt 60 nya anställda. Gävle Hamn ab är ägare av infrastrukturen medan all operativ verksamhet bedrivs av det nya dotterbolaget Stuveribolaget Gävle ab. Genom ytterligare ett förvärv köpte Gävle Hamn ab all infrastruktur inom hamnområdet av Gävle kommun och Tekniska förvaltningen. Parallellt med detta arbete fusionerades Gävle Lagerhus ab med Gävle Hamn ab till ett enda bolag – Gävle Hamn.

Gävle Hamn fortsätter att investera

Även hamnens infrastruktur fortsätter att växa. Vi har under 2009 påbörjat en investering av ett nytt stuffningsmagasin. Planeringen inför uppgraderingen av inseglingsleden har intensifierats och den stora utbyggnaden av kajer, pirar och hanteringsytor i hamnområdet har påbörjats.



Gävle Hamn får miljöpris

Under 2009 tilldelades Gävle Hamn miljöpriset Ecologic Award tillsammans med Arlanda Flygbränsle ab och Green Cargo. Gävle Hamn prisades för vår logistiklösning som inneburet att alla transporter av flygbränsle till Arlanda numera går med fartyg till Gävle och vidare med tåg till Arlanda.

Gävle Hamn får besök från när och fjärran

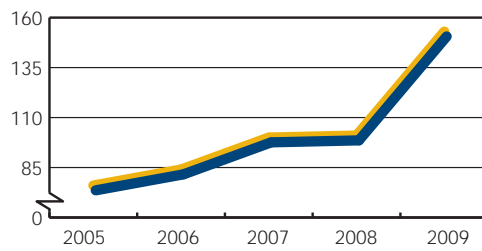
I mars var Gävle Hamn värd för Sveriges Hamnars Miljönätverk. I maj anordnade Gävle Hamn en välbesökt hamndag för våra kunder, där bland annat en båtturné med Briggen Gerda ingick. Under oktober månad fick vi ytterligare ett fint besök, då Gävle Hamn gästades av eu-kommissionären Pawel Samecki, som är ytterst ansvarig för eu:s regionalfonder.

Gävle Hamn är ostkustens logistiknav

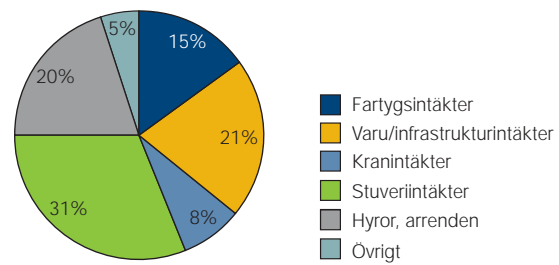
Gävle Hamn är ett logistiknav för samordning av fartyg, tåg, bilar, containers och kombi. Hamnen är sedan många år utpekat som riksintresse och har strategisk betydelse för näringslivet i hela Mellansverige. Den nationella planen för infrastrukturinvesteringar har slutligen tagit form under året som gått och glädjande nog kan vi konstatera att den för hamnen viktiga uppgraderingen av inseglingsrännan finns med i planen.

Ekonomi i korthet

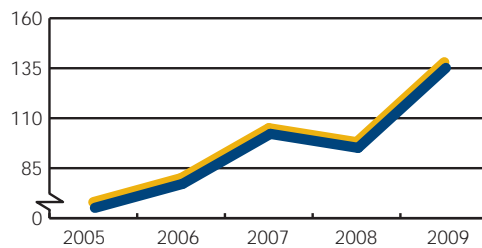
Nettoomsättning (mkr)



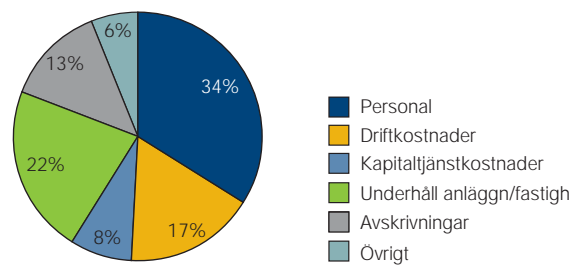
Intäkternas fördelning (mkr)



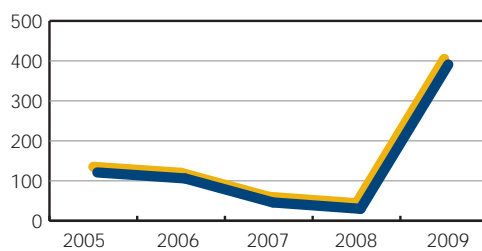
Rörelsens kostnader (mkr)



Kostnadsfördelning (mkr)



Investeringar (mkr)



Bolagsförändringar

Gävle Hamn och genomgått flera organisatoriska och strukturella förändringar under det gångna året. Sammantaget är syftet med förändringarna att säkerställa ett omfattande utbud av service och tjänster i hamnen, renodla verksamheterna i dotterbolagen samt få en ökad kontroll och översikt av framtida investeringar i hamnområdet.

Fusionering av dotterbolag

Tidigare har hamnverksamheten funnits i två dotterbolag till Gävle Stadshus ab; Gävle Lagerhus ab och Gävle Hamn ab. Gävle Lagerhus ab har under året fusionerats in i Gävle Hamn ab.

Koncernen växer genom förvärv

För att säkerställa ett mer omfattande utbud av service och tjänster i hamnen har Gävle Hamn förvärvat inkrämet i Gävle Stuveri ab. Det nya Stuveribolaget Gävle ab, som är ett helägt dotterbolag till Gävle Hamn ab, bildades och koncernen växte samtidigt med drygt 60 nya anställda. Gävle Hamn ab är numera renodlad ägare av infrastrukturen medan all operativ verksamhet bedrivs av Stuveribolaget Gävle ab.

Gävle Hamn ägare av all infrastruktur

Från och med 2009-07-01 äger Gävle Hamn ab all mark och infrastruktur inom hamnområdet, såsom fasta anläggningar, kajer, järnvägsspår, inpumpningssystem för olja och kemikalier med tillhörande pumpstationer, reningsverk, vägar, upplagsytor och magasinsbyggnader. Marken och infrastrukturen förvärvades från Gävle kommun och Tekniska förvaltningen med syftet att få en bättre kontroll och översikt av framtida investeringar inom hamnområdet.



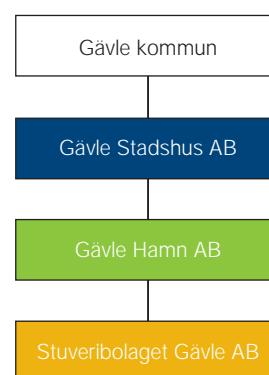
Ägarstruktur

Gävle Hamn AB och dess dotterbolag Stuveribolaget Gävle AB, äger och förvaltar infrastrukturen i hamnområdena. Moderbolaget ägs till hundra procent av Gävle Kommun genom Gävle Stadshus AB.

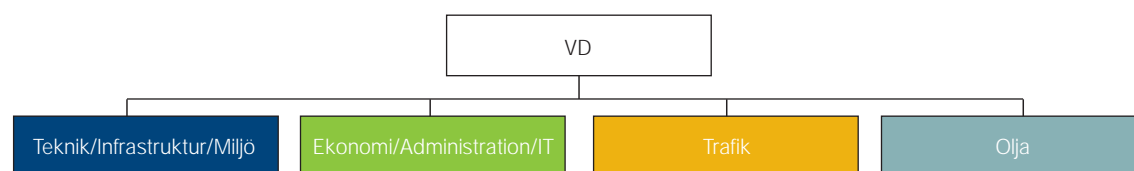
Ägardirektiv

Bolaget har till föremål för sin verksamhet att äga och förvalta mark, infrastruktur och magasin med syfte att utveckla industriell verksamhet och annan företagsverksamhet inom och i anslutning till Gävle kommuns hamnområden, Fredriksskans och Granudden. Bolaget skall även svara för oljehamns- och kemikalieverksamheten inklusive till denna verksamhet hörande kajläggningar och annan infrastruktur.

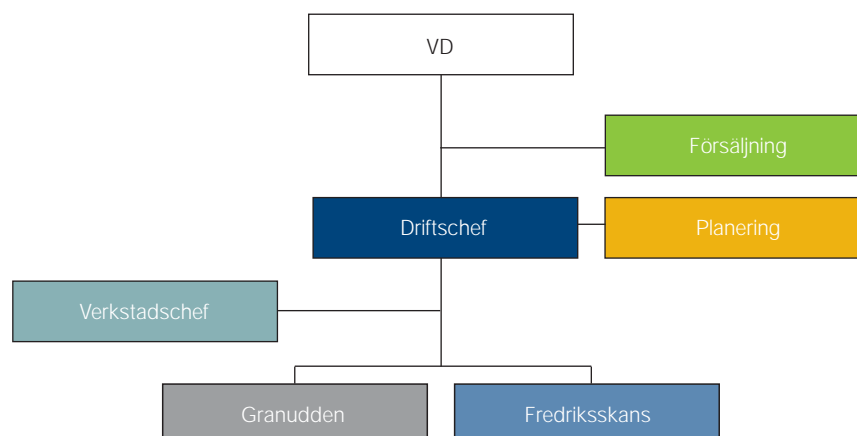
Ägarstruktur Gävle Hamn AB



Organisation Gävle Hamn AB



Organisation Gävle Stuveri AB



En hamn för miljön

Miljöarbetet är viktigt för Gävle Hamn. Vi samarbetar fortlöpande med våra partners i hamnområdet för att minimera miljöpåverkan. Nu när vår hamn växer snabbt, ser vi det också som vårt ansvar, att utbyggnaden sker på bästa tänkbara sätt ur miljöperspektiv. Gävle Hamn ska vara ett bra miljöalternativ för våra kunder. Och regionen ska även i framtiden ha en hamn som våra barn, barnbarn och barnbarns barn kan vara stolta över!

Att välja sjövägen framför landvägen är i sig ett klokt val ur miljösynpunkt. Genom sitt strategiska läge i Gävle möjliggör och förenklar hamnen för fartygs- och järnvägstransporter i norra och mellersta Sverige.

Gävle Hamn skulle dock aldrig komma på tanken att luta sig tillbaka för den sakens skull. Nej, tvärtom ser vi varje erkännande som en morot för att bli ännu bättre på miljöfrågorna!





Utbyggnad med miljötankande

I utvecklingsarbetet med en ny inseglingsled och utbyggnad av hamnområdet märks Gävle Hamns miljötankande.

För att kunna fördjupa och bredda inseglingsleden krävs muddring. En del av muddermassorna är förorenade. Hamnen planerar att ta bort de förorenade massorna från havet och "återvinna" dem genom att kapsla in dem på land. Därigenom kan hamnen skapa 326 000 m² nya landtytor i hamnområdet, samtidigt som havsbotten renas från 1 miljon m³ förorenade massor.

Under 2009 har vi arbetat intensivt med planering, provtagningar och laboratorieförsök. Vi har även ingått i ett eu-stött samarbetsprojekt tillsammans med flera andra hamnar, universitet och myndigheter runt Östersjön. Syftet med projektet är att finna ett miljömässigt bra sätt att återvinna och nyttiggöra muddermassor på land.

Nytt miljötillstånd för bergrummen

Under året har vi också arbetat med ett nytt och utökat hanteringsstillstånd för petroleumprodukter i vår bergsumsanläggning. Hösten 2009 fick vi det efterlängtrade

tillståndet från Miljödomstolen. Verksamheten i bergsummen växer stadigt och vi har bland annat investerat i en förbättrad reningsutrustning för läckvatten. Det är viktigt för oss att verksamheten drivs på ett ansvarsfullt sätt och att miljöpåverkan minimeras.

Miljöpris till Gävle Hamn

Gävle Hamn, tillsammans med Green Cargo och afab, Arlanda Flygbränsle ab, vann årets Arlanda Logistic Award som delades ut under hösten. Miljöpriset är initierat av dhl Global Forwarding och belönar ett betydelsefullt och innovativt miljölogistikarbete i anslutning till Arlandaområdet.

Gävle Hamn prisades för vår logistiklösning som inneburet att alla transporter av flygbränsle till Arlanda numera går med fartyg till Gävle och vidare med Green Cargos tåg till Arlanda. Sedan starten för tre år sedan har vi ersatt 42 000 lastbilstransporter genom centrala Stockholm och minskat koldioxidutsläppen med 7 500 ton.

"En inspiration för flygbränsletransporter också till andra flygplatser", sa juryns ordförande. Gävle Hamn ser priset som ett erkännande av sitt arbete, men också som en morot för kommande miljöprojekt.

Medarbetarna möjliggör vår framgång

Gävle Hamns personal är vår största tillgång. Vi har en relativt liten organisation med kompetenta medarbetare och korta beslutsvägar. Trivseln är hög och sjukfrånvaron låg.

Hamnen arbetar för att främja personalutvecklingen på alla nivåer för att värna den goda arbetsplatsen och behålla kompetenta och nöjda medarbetare. För att nå dessa mål utbildar vi fortlöpande vår personal inom sina respektive kompetensområden, vi erbjuder regelbundna hälsoundersökningar och ger bidrag till träningskort.

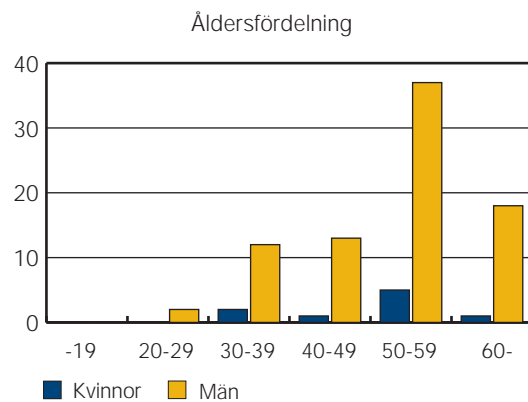
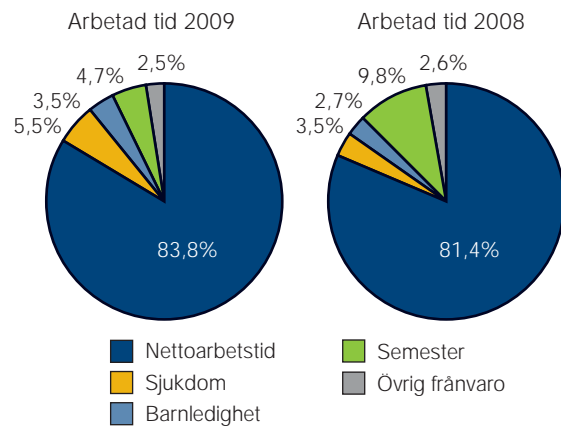
Många nya medarbetare – en utmaning

Under ett intensivt år med omstruktureringar och övertagande av verksamhet har koncernen ökat sin arbetsstyrka och antalet anställda uppgår nu till 96 personer, fördelat på 9 kvinnor och 87 män. Arbete med att integrera nya verksamheter såväl tekniskt som administrativt har varit resurskrävande. Insatserna inom medarbetarområdet har därför i första hand tagit fasta på att förbättra processer och rutiner i vardagen. Vi har också fokuserat på att skapa en gemensamt värdegrund och anda i den nya koncernen.

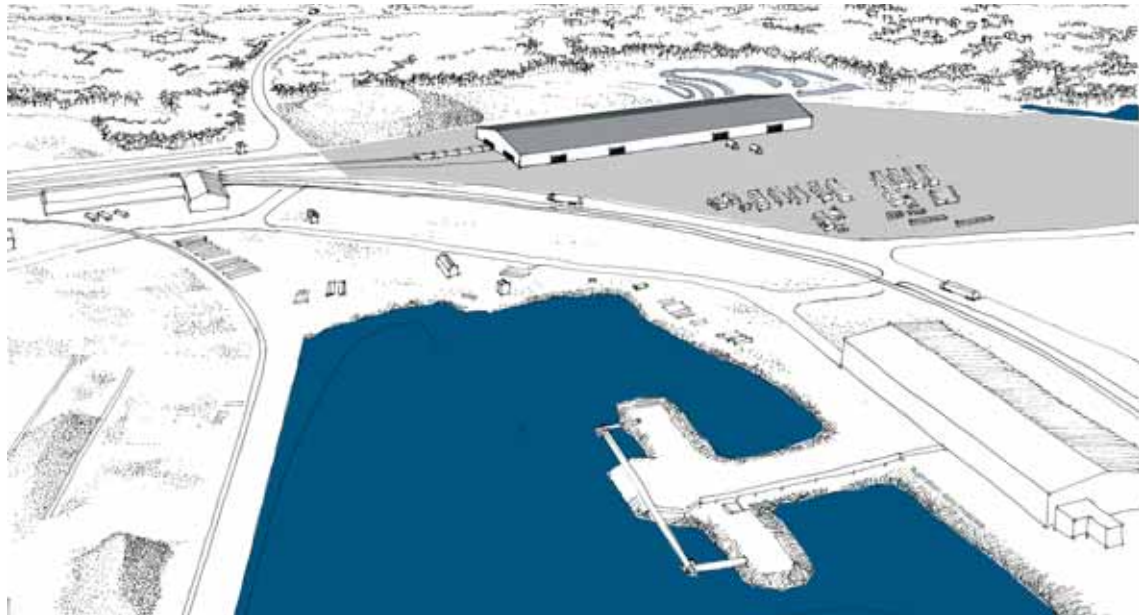
Låg sjukfrånvaro, hög trivsel

Den korta sjukfrånvaron är mycket låg: 3,8 procent. För kvinnorna ligger siffran på 0,5 procent och för männen på 4,0 procent. Genomsnittsåldern för tillvidare anställda är 49 år.

Inom Gävle Hamns koncern är det kamratskap och samarbete som gäller – både mellan arbetskamrater och gentemot kunder.



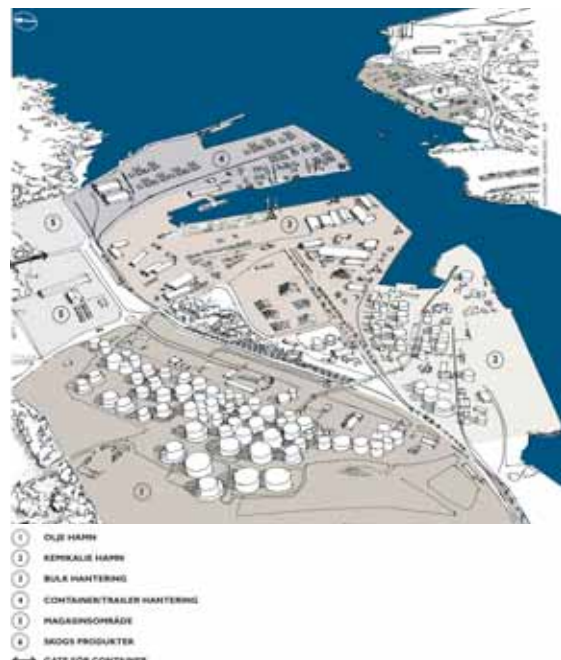
Framtiden



2010 Ny hamngemensam stuffningsanläggning



2014 Ny inseglingsled till Gävle Hamn
2015 Nytt elektrifierat järnvägsspår till Fredriksskans



2015 Ny hamnlayout
2016 Godsomsättning 8 miljoner ton





Ekonomisk sammanställning

Gävle Hamn AB

Flerårsjämförelse

Bolagets ekonomiska utveckling i sammandrag.

Koncernen	2009	2008	2007	2006	2005
Nettoomsättning tkr	152 806				
Resultat efter finansiella poster tkr	14 957				
Balansomslutning tkr	501 774				
Antal anställda st	96				
Sollditet %	7,0				
Avkastning på totalt kapital %	5,1				
Avkastning på eget kapital %	42,8				

Moderbolaget	2009	2008	2007	2006	2005
Nettoomsättning tkr	109 230	70 328	64 903	41 724	39 912
Resultat efter finansiella poster tkr	18 948	1 706	1 043	3 958	3 455
Balansomslutning tkr	466 596	71 721	74 800	55 768	63 888
Antal anställda st	16	35	37	22	24

Nyckeltalsdefinitioner framgår av not 1.

Förslag till vinstdisposition	
Balanserade vinstmedel	206 155
Till årsstämman förfogande står följande vinstmedel (kr):	
Årets vinst	48 499
	254 654
Styrelsen föreslår att vinstmedlen disponeras så att i ny räkning överförs	254 654
	254 654



Resultaträkning

Rörelsens intäkter	Not	Koncernen		Moderbolaget	
		2009	2008	2009	2008
Nettoomsättning	2, 3	152 806	-	109 230	70 328
Summa intäkter		152 806	0	109 230	70 328
Rörelsens kostnader	3				
Övriga externa kostnader	4, 5	-62 825	-	-49 834	-35 255
Personalkostnader	6	-46 912	-	-14 703	-22 391
Avskrivningar på materiella anläggningstillgångar		-17 632	-	-15 360	-9 068
Summa rörelsens kostnader		-127 369	0	-79 897	-66 714
Rörelseresultat		25 437	0	29 333	3 614
Resultat från finansiella poster					
Ränteintäkter	3	29	-	29	196
Räntekostnader	3	-10 509	-	-10 414	-2 104
Summa resultat från finansiella poster		-10 480	0	-10 385	-1 908
Resultat efter finansiella poster		14 957	0	18 948	1 706
Bokslutsdispositioner	7	-	-	-18 900	-
Skatt på årets resultat	8	-3 922	-	-	-420
Årets resultat		11 035	0	48	1 286



Balansräkning

Tillgångar	Not	Koncernen		Moderbolaget	
		2009-12-31	2008-12-31	2009-12-31	2008-12-31
Anläggningstillgångar					
Materiella anläggningstillgångar					
Byggnader och mark	9	272 816	-	272 816	15 603
Maskiner och andra tekniska anläggningar	10	29 969	-	29 969	34 991
Inventarier	11	163 648	-	145 486	3 511
Pågående nyanläggningar	12	3 845	-	3 845	-
		470 278	-	452 116	54 105
Finansiella anläggningstillgångar					
Andelar i koncernföretag	13, 14	-	-	222	3 122
Andra långfristiga fordringar	15	143	-	143	286
		143	-	365	3 408
Summa anläggningstillgångar		470 421	-	452 481	57 513
Omsättningstillgångar					
Kortfristiga fordringar					
Kundfordringar		18 796	-	6 681	9 260
Fordringar hos koncernföretag		3 556	-	421	2 683
Övriga kortfristiga fordringar		2 279	-	1 003	1 590
Förutbetalda kostnader och upplupna intäkter	16	6 720	-	6 008	674
Summa kortfristiga fordringar		31 351	-	14 113	14 207
Kassa och bank		2	-	2	1
Summa omsättningstillgångar		31 353	-	14 115	14 208
Summa tillgångar		501 774	-	466 596	71 721



Balansräkning

Eget kapital och skulder	Not	Koncernen		Moderbolaget	
		2009-12-31	2008-12-31	2009-12-31	2008-12-31
Eget kapital					
Bundet eget kapital					
Aktiekapital (15.000 aktier kvotvärde 1.000 kr)		15 000	-	15 000	15 000
Överkursfond		4 000	-	4 000	4 000
Reservfond		1 000	-	1 000	1 000
Kapitalandel i obeskattade reserver		737	-	-	-
		20 737	-	20 000	20 000
Fritt eget kapital					
Balanserad vinst eller förlust		3 148	-	207	-1 079
Årets resultat		11 035	-	48	1 286
		14 183	-	255	207
Summa eget kapital		34 920	-	20 255	20 207
Obeskattade reserver	17	-	-	19 900	1 000
Avsättningar					
Uppskjutna skatter		5 234	-	-	-
Övriga avsättningar		49	-	49	-
Summa avsättningar		5 283	-	49	-
Långfristiga skulder					
Skulder till Gävle Kommun	18	424 258	-	408 258	38 487
Summa långfristiga skulder		424 258	-	408 258	38 487
Kortfristiga skulder					
Leverantörsskulder		9 660	-	3 506	3 599
Skulder till Gävle Kommun	18	18 484	-	12 413	5 042
Övriga skulder		1 329	-	583	947
Upplupna kostnader och förutbetalda intäkter	19	7 840	-	1 632	2 439
Summa kortfristiga skulder		37 313	-	18 134	12 027
Summa eget kapital och skulder		501 774	-	466 596	71 721
Ställda säkerheter		Inga	Inga	Inga	Inga
Ansvarsförbindelser		Inga	Inga	Inga	Inga

Förändring i eget kapital

Koncernen	Aktie- kapital	Bundna reserver	Fritt eget kapital	Summa eget kapital
Ingående balans 2009	15 000	5 000	207	20 207
Kapitalandel av obeskattade reserver		737	-	737
Erhållet koncernbidrag			3 990	3 990
Skatteeffekt av koncernbidrag	-	-	-1 049	-1 049
Summa förändr. i eget kapital som inte redovisas i resultaträkningen	-	737	2 941	3 678
Årets resultat		-	11 035	11 035
Eget kapital 2009-12-31	15 000	5 737	14 183	34 920

Moderbolaget	Aktie- kapital	Reserv- fond	Överkurs- fond	Fritt eget kapital	Summa eget kapital
Ingående balans 2008-01-01	15 000	1 000	4 000	1	20 001
Lämnat koncernbidrag			-	-1 500	-1 500
Skatteeffekt av koncernbidrag			-	420	420
Summa förändring i eget kapital som inte redovisas i resultaträkningen	-	-	-	-1 080	-1 080
Årets resultat				1 286	1 286
Eget kapital 2008-12-31	15 000	1 000	4 000	207	20 207
Årets resultat				48	48
Eget kapital 2009-12-31	15 000	1 000	4 000	255	20 255



Kassaflödesanalys

Eget kapital och skulder	Not	Koncernen		Moderbolaget	
		2009	2008	2009	2008
Den löpande verksamheten					
Rörelseresultat		25 437	-	29 333	3 614
Avskrivningar		17 632	-	15 360	9 068
Realisationsvinst vid försäljning av anläggningstillgångar		-1 250	-	-1 250	-62
Övriga ej likvidpåverkande poster	14	-1 021	-	-1 021	-
		40 798	-	42 422	12 620
Erhållen ränta		29	-	29	196
Erlagd ränta		-10 509	-	-10 413	-2 104
		30 318	-	32 038	10 712
Ökning/minskning övriga kortfristiga fordringar		-15 642	-	1 596	-2 207
Ökning/minskning övriga kortfristiga rörelseskulder		-1 104	-	-20 284	-21 015
Kassaflöde från den löpande verksamheten		13 572	-	13 350	-12 510
Investeringsverksamheten					
Investeringar i materiella anläggningstillgångar		-404 725	-	-385 618	-1 340
Sålda materiella anläggningstillgångar		1 250	-	2 577	600
Investeringar i dotterbolag		-	-	-222	-3 122
Kassaflöde från investeringsverksamheten		-403 475	-	-383 263	-3 862
Finansieringsverksamheten					
Ökning/minskning av långfristiga skulder		385 771	-	369 771	17 729
Ökning/minskning långfristiga fordringar		143	-	143	143
Erhållet koncernbidrag		3 990	-	-	-
Utbetalt koncernbidrag		-	-	-	-1 500
Kassaflöde från finansieringsverksamheten		389 904	-	369 914	16 372
Årets kassaflöde		1	-	1	-
Likvida medel vid årets början		1	-	1	1
Likvida medel vid årets slut		2	-	2	1

Noter, gemensamma för moderbolag och koncern

Not 1 Redovisnings- och värderingsprinciper

Årsredovisning för Gävle Hamn AB har upprättats enligt Årsredovisningslagen och Bokföringsnämndens allmänna råd förutom BFNAR2001:1.

Bolagets säte

Gävle Hamn AB har sitt säte i Gävle. Huvudkontorets adress är Fredriksskans, 805 95 Gävle.

Koncernredovisning

Koncernredovisningen följer Redovisningsrådets rekommendation RR 1:00. I koncernens bokslut ingår moderbolaget Gävle Hamn AB och de företag i vilka moderbolaget äger mer än 50 procent av aktiernas röstetal. Koncernredovisningen upprättas enligt förvärvsmetoden. Detta innebär att det egna kapitalet inklusive beräknad andel eget kapital i obeskattade reserver som vid förvärvstillfället finns i dotterbolaget i sin helhet eliminerar mot dotterbolagsaktiernas bokförda värde. I koncernens egna kapital ingår härigenom endast den del av dotterbolagets egna kapital som tillkommit efter förvärv. I koncernredovisningen redovisas inte bokslutsdispositioner och obeskattade reserver. Dessa delas upp i eget kapital och uppskjuten skatteskuld med tillämpning av aktuell skattesats. I koncernens resultaträkning uppdelas förändringarna av obeskattade reserver på motsvarande sätt i dels uppskjutna skatter, dels årets koncernresultat.

Koncernbidrag och aktieägartillskott

Företaget redovisar koncernbidrag och aktieägartillskott i enlighet med uttalandet från Redovisningsrådets Akutgrupp. Aktieägartillskott förs direkt mot eget kapital hos mottagaren och aktiveras i aktier och andelar hos givaren, i den mån nedskrivning ej erfordras. Koncernbidrag redovisas enligt ekonomisk innebörd. Detta innebär att koncernbidrag som lämnats i syfte att minimera koncernens totala skatt redovisas direkt mot balanserade vinstmedel efter avdrag för dess aktuella skatteeffekt.

Intäkter

Försäljning av tjänster redovisas efter utförandet till kunden, i enlighet med försäljningsvillkoren. Försäljning redovisas netto efter moms och rabatter. I koncernredovisningen elimineras koncernintern försäljning.

Inkomstskatter

Redovisade inkomstskatter innefattar skatt som skall betalas eller erhållas avseende aktuellt år, justeringar avseende tidigare års aktuella skatt samt förändringar i uppskjuten skatt. Värdering av samt-

liga skatteskulder/-fordringar sker till nominella belopp och görs enligt de skatteregler och skattesatser som är beslutade eller som är aviserade och med stor säkerhet kommer att fastställas.

För poster som redovisas i resultaträkningen, redovisas även därmed sammanhängande skatteeffekter i resultaträkningen. Skatteeffekter av poster som redovisas direkt mot eget kapital, redovisas mot eget kapital.

Uppskjuten skatt beräknas enligt balansräkningsmetoden på alla temporära skillnader som uppkommer mellan redovisade och skattemässiga värden på tillgångar och skulder. Uppskjuten skattefordran avseende underskottsavdrag eller andra framtida skattemässiga avdrag redovisas, i förekommande fall, i den utsträckning det är sannolikt att avdraget kan avräknas mot överskott vid framtida beskattning.

I bolaget redovisas – på grund av sambandet mellan redovisning och beskattning – den uppskjutna skatteskulden på eventuella obeskattade reserver, som en del av de obeskattade reserverna.

Materiella anläggningstillgångar

Materiella anläggningstillgångar redovisas till anskaffningsvärde minskat med avskrivningar. Utgifter för förbättringar av tillgångars prestanda, utöver ursprunglig nivå, ökar tillgångens redovisade värde. Utgifter för reparation och underhåll redovisas som kostnader.

Materiella anläggningstillgångar skrivs av systematiskt över tillgångens bedömda nyttjandeperiod. När tillgångarnas avskrivningsbara belopp fastställs, beaktas i förekommande fall tillgångens restvärde.

Ränta på kapital som har lånats för att finansiera investeringar räknas inte in i anskaffningsvärdet. Statliga stöd för anskaffning av materiella anläggningstillgångar reducerar tillgångens redovisade värde. I de fall en tillgångs redovisade värde överstiger det beräknade återvinningsvärdet skrivs tillgången omedelbart ner till sitt återvinningsvärde.

Linjär avskrivningsmetod används för samtliga typer av materiella tillgångar. Följande avskrivningstider tillämpas:

	Antal år
Kontorsbyggnader	33 år
Markanläggningar	8–50 år
Industribyggnader	15–30 år
Maskiner och andra tekniska anläggningar	5–20 år
Inventarier, verktyg och installationer	3–10 år

Leasingavtal

Samtliga leasingavtal, oavsett om de är finansiella eller operationella, redovisas som hyresavtal (operationella leasingavtal).

Ersättning till anställda

Inom bolaget finns enbart avgiftsbestämda pensionsplaner. I avgiftsbestämda planer betalar företaget fastställda avgifter till en separat juridisk enhet och har ingen förpliktelse att betala ytterligare avgifter. Bolagets resultat belastas för kostnader i takt med att förmånerna intjänas.

Fordringar

Fordringar upptas till det belopp, som efter individuell bedömning beräknas bli betalt.

Upplåning

Finansiella skulder redovisas till nominella värden.

Kassaflödesanalys

Kassaflödesanalysen upprättas enligt så kallad indirekt metod. Det redovisade kassaflödet omfattar endast transaktioner som medför in- eller utbetalningar.

Nyckeltalsdefinitioner

Soliditet

Eget kapital och obeskattade reserver (med avdrag för uppskjuten skatt) i förhållande till balansomslutningen.

Avkastning på totalt kapital

Resultat före avdrag för räntekostnader i förhållande till balansomslutningen.

Avkastning på eget kapital

Resultat efter finansiella poster i förhållande till eget kapital och obeskattade reserver (med avdrag för uppskjuten skatt).

Not 2 Intäkternas fördelning

	Koncern		Moderbolag	
	2009	2008	2009	2008
I nettoomsättningen ingår intäkter från:				
Tjänster	122 186	-	73 701	54 897
Hyror	23 799	-	27 773	8 716
Arrenden	6 821	-	7 756	6 715
Summa	152 806	-	109 230	70 328

Not 3 Koncerninterna mellanhavanden, upplysningar om närstående Uppgifter om moderföretaget

Moderföretaget i den största koncern där Gävle Hamn AB är dotterbolag och som upprättar koncernredovisning är Gävle Stadshus AB, 556507-1700. Moderföretag i den minsta koncernen är Gävle Hamn AB.

Av Gävle Hamn ABs omsättning avser 11.506 tkr (8.622 tkr) samt för kostnader 6.428 tkr (8.866 tkr) mellanhavanden gentemot andra bolag inom Gävle Stadshus koncernen.

Not 4 Ersättning till revisorerna

	Koncern		Moderbolag	
	2009	2008	2009	2008
Revisionsuppdrag	56	-	56	67
Lekmannarevisorer	95	-	95	45
Andra uppdrag	188	-	188	60
Summa	339	-	339	172

Not 5 Operationella leasingkostnader

	Koncern		Moderbolag	
	2009	2008	2009	2008
Nominella värdet av framtida minimileaseavgifter, avseende icke uppsägningsbara leasingavtal fördelar sig enligt följande:				
Förfaller till betalning inom ett år	1 438	-	84	1 417
Förfaller till betalning senare än ett men inom 5 år	910	-	119	1 389
	2 348	-	203	2 806
Leasingkostnader avseende operationella leasingavtal uppgår under året till följande:				
Leasingkostnader	1 691	-	856	1 237
Varav: minimileasingavgifter	1 691	-	856	1 237

Not 6 Personal

	Koncern		Moderbolag	
	2009	2008	2009	2008
Medelantalet anställda				
Kvinnor	9	-	9	7
Män	66	-	14	28
Totalt	75	-	23	35
Löner, ersättningar, sociala avgifter och pensionskostnader Löner och ersättningar till styrelsen och verkställande direktören	1 110	-	1 110	1 141
Löner och ersättningar till övriga anställda	30 387	-	8 878	14 184
	31 497	-	9 988	15 325
Sociala avgifter enligt lag och avtal	9 467	-	3 081	4 915
Pensionskostnader för styrelsen och verkställande direktören	302	-	302	208
Pensionskostnader för övriga anställda	2 744	-	980	975
Totalt	44 010	-	14 351	21 423

Anställningsavtal VD

Vid uppsägning av anställning, av annat skäl än påkallande av pension, är uppsägningstiden 12 månader från bolagets sida och 3 månader från verkställande direktörens sida.

	Koncern		Moderbolag	
	2009	2008	2009	2008
Styrelseledamöter och ledande befattningshavare				
Antal styrelseledamöter på balansdagen				
Kvinnor	2	-	2	2
Män	5	-	5	5
Totalt	7	-	7	7
Antal verkställande direktörer och andra ledande befattningshavare				
Kvinnor	1	-	1	1
Män	5	-	3	5
Totalt	6	-	4	6
Sjukfrånvaro				
Total sjukfrånvaro %	5,5	-	6,0	3,5
- långtidssjukfrånvaro * %	56,9	-	76,0	38,8
- sjukfrånvaro för män %	6,0	-	8,7	4,1

* Med långtidssjuk avses sjukfrånvaro under en sammanhängande tid av 60 dagar eller mer.

Not 7 Bokslutsdispositioner

	Moderbolag	
	2009	2008
Skilnad mellan bokförda avskrivningar och avskrivningar enligt plan	-18 900	-
Summa	-18 900	-

Not 8 Skatt på årets resultat

	Koncern		Moderbolag	
	2009	2008	2009	2008
Uppskjuten skatt	3 922	-	-	420
Summa	3 922	-	-	420

Not 9 Byggnader och mark

	Koncern		Moderbolag	
	2009	2008	2009	2008
Ing. anskaffningsvärden	21 954	-	21 954	21 954
Inköp	233 562	-	233 562	-
Genom fusion	49 410	-	49 410	-
Omklassificeringar	10	-	10	-
Utgående ackumulerade anskaffningsvärden	304 936	-	304 936	21 954
Ingående avskrivningar	-6 351	-	-6 351	-5 372
Genom fusion	-20 804	-	-20 804	-
Årets avskrivningar	-4 955	-	-4 955	-979
Omklassificeringar	-10	-	-10	-
Utgående ackumulerade avskrivningar	-32 120	-	-32 120	-6 351
Utgående restvärde enl. plan	272 816	-	272 816	15 603
Taxeringsvärden byggnader i Sverige	28 251	-	28 251	19 855
Taxeringsvärden mark i Sverige	3 278	-	3 278	2 181

Not 10 Maskiner och andra tekniska anläggningar

	Koncern		Moderbolag	
	2009	2008	2009	2008
Ing. anskaffningsvärden	67 712	-	67 712	43 751
Inköp	-	-	-	24 119
Försäljningar och utrangeringar	-	-	-	-158
Omklassificeringar	785	-	785	-
Utgående ackumulerade anskaffningsvärden	68 497	-	68 497	67 712
Ingående avskrivningar	-32 721	-	-32 721	-26 148
Försäljningar och utrangeringar	-	-	-	158
Årets avskrivningar	-6 441	-	-6 441	-6 731
Omklassificeringar	634	-	634	-
Utgående ackumulerade avskrivningar	-38 528	-	-38 528	-32 721
Utgående restvärde enl. plan	29 969	-	29 969	34 991

Not 11 Inventarier, verktyg och installationer

	Koncern		Moderbolag	
	2009	2008	2009	2008
Ing. anskaffningsvärden	8 465	-	8 465	8 620
Inköp	167 517	-	148 410	1 107
Försäljn. och utrangeringar	-75	-	-4 782	-1 262
Genom fusion	526	-	526	-
Omklassificeringar	-354	-	-354	-
Utgående ackumulerade anskaffningsvärden	176 079	-	152 265	8 465
Ingående avskrivningar	-4 954	-	-4 954	-4 320
Försäljn. och utrangeringar	75	-	3 455	724
Genom fusion	-251	-	-251	-
Årets avskrivningar	-6 236	-	-3 964	-1 358
Omklassificeringar	1 065	-	-1 065	-
Utgående ackumulerade avskrivningar	-12 431	-	-6 779	-4 954
Utgående restvärde enl. plan	163 648	-	145 486	3 511

Not 12 Pågående nyanläggningar och förskott avseende materiella anläggningstillgångar

	Koncern		Moderbolag	
	2009	2008	2009	2008
Ing. nedlagda kostnader	-	-	-	23 886
Under året nedlagda kostn.	3 845	-	3 845	-
Under året genomförda omfördelningar	-	-	-	-23 886
Utgående nedlagda kostn.	3 845	-	3 845	-

Not 13 Andelar i dotterföretag

Moderbolaget	Org nr	Säte	Kapitalandel %
Stuveribolaget Gävle AB	556160-1625	Gävle	100

Moderbolaget	Kapitalandel %	Rösträttsandel %	Antal aktier	Bokfört värde 091231	Bokfört värde 081231
Stuveribolaget Gävle AB	100	100	2 220	222	0

	Koncern		Moderbolag	
	2009	2008	2009	2008
Ingående anskaffningsvärden	-	-	3 122	-
Inköp av andelar	-	-	222	3 122
Fusion	-	-	-3 122	-
Utgående ackumulerat anskaffningsvärde	-	-	222	3 122
Utgående redovisat värde	-	-	222	3 122

Not 14 Fusion dotterföretag

Per 2009-06-01 har det tidigare helägda dotterföretaget Gävle Lagerhus AB (556149-9483) fusionerats med moderbolaget. I moderbolagets resultaträkning för 2009 ingår 19.817 tkr i nettoomsättningen och 1.214 tkr i rörelseresultatet, som hänför sig till Gävle Lagerhus AB:s resultaträkning för tiden före fusionen. Koncernmässiga värdet på tillgångar och skulder som övertogs av moderbolaget var, vid tidpunkten för fusionen, enligt följande:

Anläggningstillgångar	29 080
Omsättningstillgångar	1 502
Avsättningar	-49
Skulder	-26 391
Netto övertaget eget kapital	4 142
Övriga ej likvidpåverkande poster	
Andel i dotterföretag	3 122
Fusionsresultat	-1
Övertaget eget kapital	-4 142
	-1 021

Not 15 Övriga långfristiga fordringar

	Koncern		Moderbolag	
	2009	2008	2009	2008
Ing. anskaffningsvärden	286	-	286	429
-Avgående kortfristig del	-143	-	-143	-143
Utgående ackumulerat anskaffningsvärde	143	-	143	286

Not 16 Förutbetalda kostnader och upplupna intäkter

	Koncern		Moderbolag	
	2009	2008	2009	2008
Upplupna intäkter	2 618	-	2 616	499
Övriga poster	4 102	-	3 392	175
Summa	6 720	-	6 008	674

Not 17 Obeskattade reserver

	Moderbolag	
	2009	2008
Akkumulerad skillnad mellan bokförda avskrivningar och avskrivningar enligt plan	19 900	1 000
Summa	19 900	1 000

Not 18 Upplåning

	Koncern		Moderbolag	
	2009	2008	2009	2008
Räntebärande skulder				
Långfristiga skulder				
Skulder till Gävle Kommun	424 258	-	408 258	38 487
Summa	424 258	-	408 258	38 487
Kortfristiga skulder				
Skulder till Gävle Kommun	10 044	-	3 768	4 190
Summa	10 044	-	3 768	4 190
Summa räntebär. skulder	434 302	-	412 026	42 677
Förfallotider				
Den del av långfristiga skulder som förfaller till betalning senare än fem år efter balansdagen				
Skulder till Gävle Kommun	310 221	-	294 221	23 829
Summa	310 221	-	294 221	23 829

Not 19 Upplupna kostnader och förutbetalda intäkter

	Koncern		Moderbolag	
	2009	2008	2009	2008
Upplupna löner	933	-	-	360
Upplupna semesterlöner	3 454	-	509	975
Upplupna sociala avgifter	1 434	-	354	658
Övriga poster	2 019	-	769	446
Summa	7 840	-	1 632	2 439

Resultat- och balansräkningarna kommer att föreläggas årsstämman 2010-05-21 för fastställelse.

Gävle 2010-03-22

Fredrik Svanbom
Verkställande direktör

Hans Wahlström
Styrelsens ordförande

Kenneth Bognesand
Göran Arnell

Per-Olof Sandquist
Anita Wahlter

Ellinor Hedblom
Carl Göran Wallman

Vår revisionsberättelse har lämnats 2010-04-23.

KPMG AB

Thomas Ljungkrantz
Auktoriserad revisor

Rita Zackrisson
Auktoriserad revisor







Revisionsberättelse

Till årsstämman i Gävle Hamn AB

Org nr 556379-8619

Vi har granskat årsredovisningen, koncernredovisningen och bokföringen samt styrelsens och verkställande direktörens förvaltning i Gävle Hamn AB för år 2009. Det är styrelsen och verkställande direktören som har ansvaret för räkenskapshandlingarna och förvaltningen och för att årsredovisningslagen tillämpas vid upprättandet av årsredovisningen och koncernredovisningen. Vårt ansvar är att uttala oss om årsredovisningen, koncernredovisningen och förvaltningen på grundval av vår revision.

Revisionen har utförts i enlighet med god revisionssed i Sverige. Det innebär att vi planerat och genomfört revisionen för att med hög men inte absolut säkerhet försäkra oss om att årsredovisningen och koncernredovisningen inte innehåller väsentliga felaktigheter. En revision innefattar att granska ett urval av underlagen för belopp och annan information i räkenskapshandlingarna. I en revision ingår också att pröva redovisningsprinciperna och styrelsens och verkställande direktörens tillämpning av dem samt att bedöma de betydelsefulla uppskattningar som styrelsen och verkställande direktören gjort när de upprättat årsredovisningen och koncernredovisningen samt att utvärdera den samlade informationen i årsredovisningen och koncernredovisningen. Som underlag för vårt uttalande om ansvarsfrihet har vi granskat väsentliga beslut, åtgärder och förhållanden i bolaget för att kunna bedöma om någon styrelseledamot eller verkställande direktören är ersättningskyldig mot bolaget. Vi har även granskat om någon styrelseledamot eller verkställande direktören på annat sätt har handlat i strid med aktiebolagslagen, årsredovisningslagen eller bolagsordningen. Vi anser att vår revision ger oss rimlig grund för våra uttalanden nedan.

Årsredovisningen och koncernredovisningen har upprättats i enlighet med årsredovisningslagen och ger en rättvisande bild av bolagets och koncernens resultat och ställning i enlighet med god redovisningssed i Sverige. Förvaltningsberättelsen är förenlig med årsredovisningens och koncernredovisningens övriga delar.

Vi tillstyrker att årsstämman fastställer resultaträkningen och balansräkningen för moderbolaget och för koncernen, disponerar vinsten i moderbolaget enligt förslaget i förvaltningsberättelsen och beviljar styrelsens ledamöter och verkställande direktören ansvarsfrihet för räkenskapsåret.

Gävle den 23 april 2010

KPMG AB



GRANSKNINGSRAPPORT

Till bolagsstämman i

GÄVLE HAMN AB

Org.nr: 556379-8619

Jag har granskat bolagets verksamhet under år 2009. Granskningen har utförts enligt aktiebolagslagen och god revisionsred i kommunal verksamhet. Granskningen har utgått från bedömning av väsentlighet och risk. Det innebär att jag planerat och genomfört granskningen för att i rimlig grad försäkra mig om att bolagets verksamhet sköts på ett ändamålsenligt och från ekonomisk synpunkt tillfredsställande sätt samt att bolagets interna kontroll är tillräcklig.

I mitt arbete har jag anlitat sakkunniga från Gävle kommuns revisionskontor. Samplanering har skett med bolagets auktoriserade revisor.

Resultatet av granskningen visar att verksamheten bedrivs i överensstämmelse med ändamålen i bolagsordning och ägardirektiv.

Jag bedömer att bolagets verksamhet sköts på ett ändamålsenligt och ekonomiskt tillfredsställande sätt och att den interna kontrollen varit tillräcklig. Någon anledning till anmärkning mot styrelsen eller verkställande direktören finns inte.

Gävle 2010-03-29

Rose Ericsson
Av kommunfullmäktige i Gävle
utsedd lekmannarevisor i bolaget

KOMMUNREVISIONEN

Gävle kommun, 801 84 GÄVLE, Besöksadress Drottninggatan 22

Styrelsen för Gävle Hamn AB



Stående från vänster: Sandra Jonsson, personalrepresentant, Måns Montell, suppleant, Göran Arnell, ledamot, Carl-Göran Wallman, ledamot, Hans Wahlström, ordförande, Boel Fredriksson, suppleant, Ellinor Hedblom, ledamot, Anita Walther, vice ordförande, Lennart Jansson, ledamot samt Per-Olof Sandqvist ledamot.

Saknas: Kenneth Bognesand, ledamot, Magnus Hällström, personalrepresentant samt Peter Lökvist, suppleant.

Ledningsgruppen för Gävle Hamn AB



Stående från vänster: Daniel Karlsson, oljehamnschef, Jonas Rahm, teknisk chef samt Mattias Jähder, driftchef.

Sittande från vänster: Marianne Pedersen, ekonomichef samt Fredrik Svanbom, VD.

Visste du att ...

Gävle Hamn fraktar ALLT utom människor

Kategorier hamnar:

- Bulk (löst gods)
- Container (förvarar gods)
- Olja
- RoRo (godset ligger på trailers som rullas på – roll on – och av – roll off – fartyget)
- Kombitrafik (biltrailer på järnväg)
- Färjor (för passagerare)

- 85% av Sveriges utrikeshandel går via en hamn. Resterande import och export går via flyg, lastbil eller tåg.
- Gävle Hamn är den största containerhamnen på ostkusten och den tredje största i riket.
- Det finns 52 hamnar med kommersiell trafik i Sverige. Gävle Hamn är den 9:e största hamnen av dessa, sett till alla kategorier av hamnar.
- Allt flygbränsle till Arlanda, 650 000 m³, går via Gävle Hamn. Detta innebär att vi de senaste tre åren har ersatt 42 000 lastbilstransporter genom centrala Stockholm.
- Godsslag som importeras och exporteras via Gävle Hamn är t ex: sågat virke, fluffmassa, kaffe, skrot, stål, olja, kemikalier, flygbränsle, kaolinlera, kol, vägsalt, kätting, biobränslen, legeringar/restprodukter från stålindustrin
- Varje dag ankommer eller avgår 20 tågset från hamnområdet
- Det längsta fartyg som anlöpt Gävle Hamn hade en längd på 222 meter
- Antal fartyg som angör hamnen: ca 1 000 per år
- Antal fordon som passerar vakten: ca 1 900 varje dygn
- Antal privata företag med etablering i hamnen: 40 st
- Antal personer som jobbar fast i hamnområdet: ca 250 st
- Antal personer inkl entreprenörer som jobbar i hamnen: ca 750 st



1491 Stapelrätt av Sten Sture d ä
1783 40-talet fartyg i Gävle
1859 100-talet fartyg i Gävle
1905 Fredriksskanshamnen invigs
1976 Skogsproduktterminalen
Granudden invigs



2006 GCT-Gävle Containerterminal invigs
2006 Flygbränsleterminalen invigs
2007 Nytt hamnkontor invigs
2008 Kombiterminalen byggs
2009 Förvärv av hamnområdena

Grafisk form: Baringo reklam & kommunikation

Foto: Gävle Hamn AB, med flera

Uppgifter om hamnens historik kommer från Länsmuseum Gävleborg

Tryckeri: Sandvikens Tryckeri AB, tryckt på miljövänligt papper: Munken Polar (ISO 14 001)

Upplaga: 200 ex



Gävle Hamn

Gävle Hamn AB
Fredriksskans
805 95 Gävle

Telefon: 026-17 88 43
Fax: 026-17 91 60
E-post: info@gavlehamn.se
Hemsida: www.gavlehamn.se

GPS-koordinater:
Fredriksskans x=6731813 y=1576450
Granudden x=6730768 y=1578022