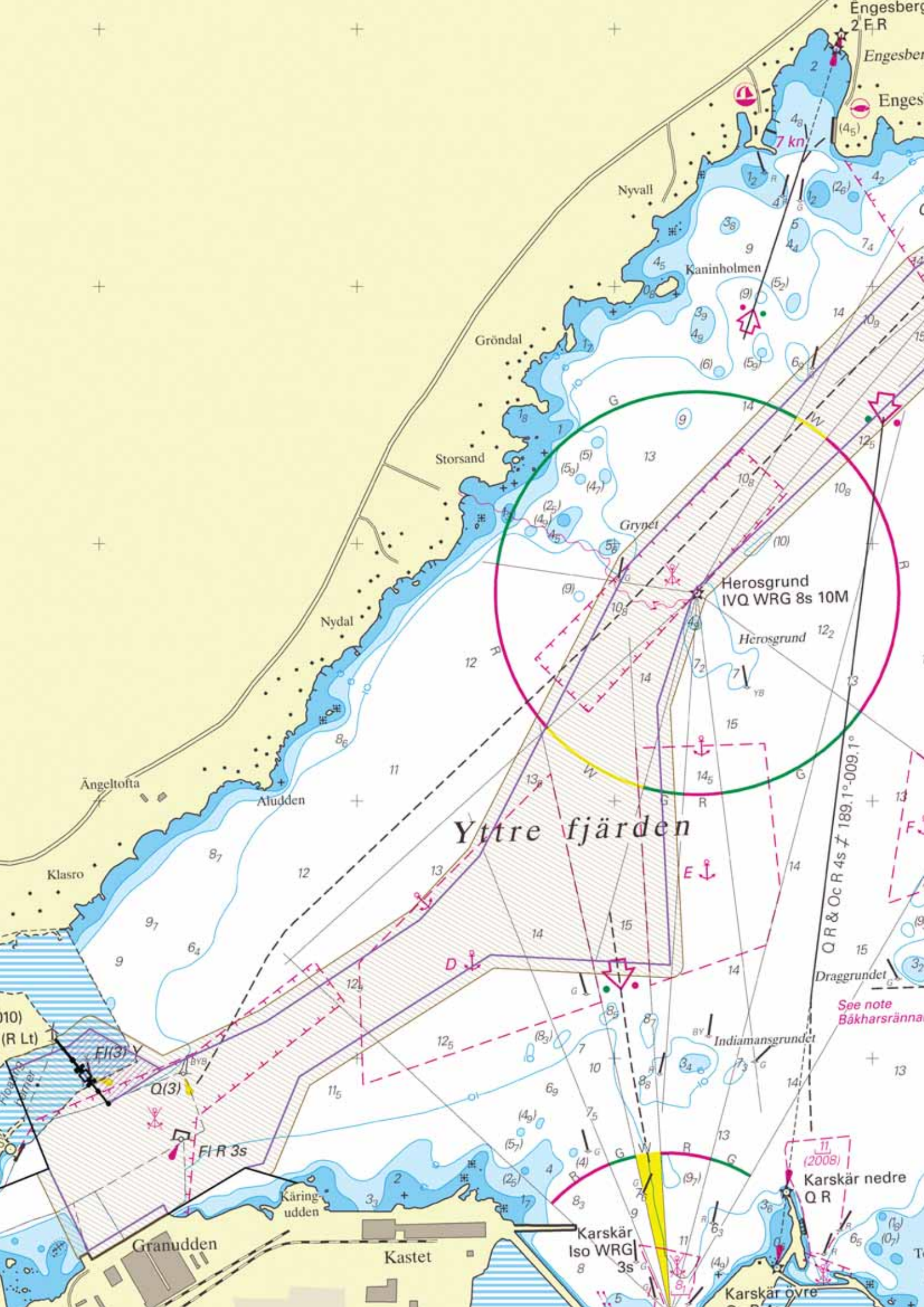




Årsredovisning 2010
Gävle Hamn Koncern



Innehåll

Detta är en populärutgåva av årsredovisningen för Gävle Hamn Koncern.

VD har ordet:	4
Ekonomi i korthet	6
Gävle Hamn 2010 – på två minuter	7
Ägarstruktur	8
En arbetsplats med många möjligheter	9
Ett hållbart logistiknav	10
Gävle Hamn växer!	12
Ekonomisk sammanställning Gävle Hamn Koncern	16
Revisionsberättelse Gävle Hamn AB	27
Granskningsrapport Gävle Hamn AB	28
Styrelse och ledningsgrupp för Gävle Hamn Koncern	29
Gävle Hamn – genomförda projekt under året	30
Visste du att ...	31



VD har ordet: 2010 – Vi är på rätt väg

Under 2010 har den svenska ekonomin dundrat fram med jetmotor. Samtidigt har många andra ekonomier hostat sig framåt med rostig propeller. Eftersom Gävle Hamn är en öppen port mot den övriga världen, påverkas vi även av stormar i andra hav. För vår del bjöd 2010 på en successiv återhämtning efter konjunktursvackan året innan. Resultatet blev bättre än förväntat och volymerna har så sakteliga ökat.

2010 var annars ett år som gick i investeringarnas tecken. Ett 17 000 kvadratmeter stort stuffningsmagasin stod klart i december. Magasinet ger oss unika möjligheter att erbjuda våra kunder effektiva och väderskyddade omlastningar av containers mellan järnväg, lastbil och fartyg samt omfattande lagringsmöjligheter. Byggprojektet är delvis EU-finansierat via regionala tillväxtfonden. Under året har vi även byggt ut för befintliga arrendatorer och nytt för nytillkomna arrendatorer i hamnen. Viktiga projekt är till exempel Kopparbergs nya etablering på 14 000 kvadratmeter, Kuusakoskis arrende, som har utökats med 9 000 kvadratmeter och Peab, som har fått ett nytt saltmagasin.



Vi investerar för framtiden

Investeringarna under 2010 var bara början på en serie viktiga utbyggnader och infrastrukturinvesteringar som kommer att genomföras under 2011-2015. Gävle Hamn kommer då att fortsätta växa och utvecklas genom utbyggnad av 326 000 kvadratmeter nya kajer, pirar och magasin. Startskottet för hamnutbyggnaden gick i april. Muddring och schaktarbeten pågick sedan under vår, sommar och höst, för att förbereda för de nya kajer och pirar som ska byggas under kommande år.

Ytterligare en tung investering som står för dörren är uppgraderingen av vår inseglingsled. Farleden till hamnen kommer att fördjupas och breddas genom muddring av 4,5 miljoner kubikmeter muddermassor. Uppgraderingen kommer att medföra att sjösäkerheten höjs och kapaciteten i farleden ökar. Det ökade djupgåendet gör att lasten på de enskilda fartygen kan ökas och att hamnen kan trafikeras av större fartyg än vad dagens farledsdimensioner tillåter. Projektet, som genomförs i samarbete med Sjöfartsverket, har förberetts i flera år och arbetena är planerade att påbörjas under 2012. I början av 2010 passerade vi en viktig milstolpe, då ett efterlängtat regeringsbeslut togs om statlig finansiering av uppgraderingen.

Vi möter utmaningar

I den expansiva fas som hamnen befinner sig i, har vår operativa verksamhet en nyckelroll. Vår uttalade strategi är att hela tiden blicka framåt och sträva efter att hitta nya möjligheter, nya logistiska lösningar som gagnar såväl kunderna – befintliga och nya – som andra intressenter i regionen. En stor utmaning är hur expansionen ska ske i samklang med staden, kulturen och naturmiljön.



Slutligen är det också vår övergripande och kompromisslösa strategi, att ständigt värna om våra kärnvärden – kvalitet, kundnytta och samarbete. Vi kommer alltid att ge våra kunder samma höga nivå av service, trots att resurser går till investeringar och nya projekt. Och vi kommer att fortsätta sträva efter att ständigt förbättra kvaliteten på våra tjänster.

Vi blickar framåt

Vi bedömer att den regionala tillväxten kommer att ha en fortsatt positiv trend under 2011. Vi följer marknadens utveckling med spänning. Järnmalmerna från de nyöppnade gruvorna i regionen innebär stora möjligheter och utmaningar för oss. Möjligheten att etablera en ny Ro-Ro-linje mellan Gävle Hamn och Rauma i Finland, är ett viktigt och spännande projekt som vi arbetat med

under det gångna året. Det hårda arbetet har också burit frukt och planerna kommer att förverkligas under våren 2011, då det första Ro-Ro-fartyget angör hamnen. Trafiken kommer inledningsvis att bestå av tre anlop i veckan.

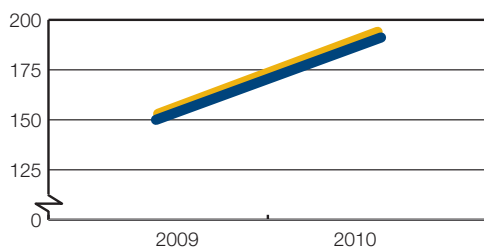
Marknadens utveckling i regionen och hamnens unika möjligheter ger sammantaget goda förutsättningar för fortsatt förbättrade resultat för Gävle Hamn. Vi är på rätt väg. Det går bra. Men det kan gå bättre.

Fredrik Svanbom, Verkställande direktör
Gävle Hamn AB och Stuveribolaget Gävle AB

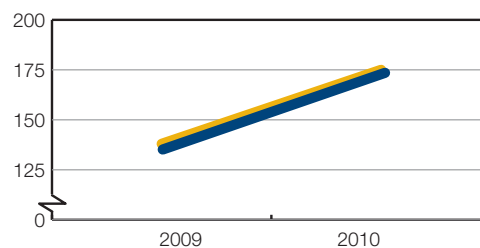
Ekonomi i korthet

Diagrammen nedan visar Gävle Hamn Koncern, stuveriverksamheten övertogs 1 maj 2009.

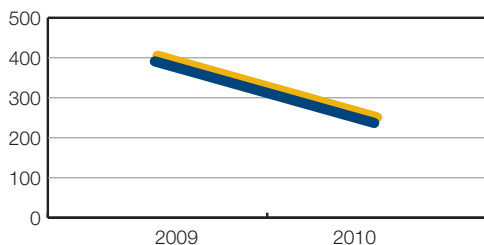
Nettoomsättning (mkr)



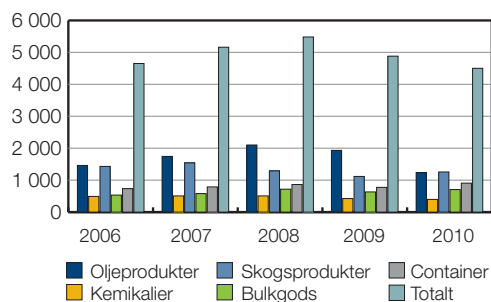
Rörelsens kostnader (mkr)



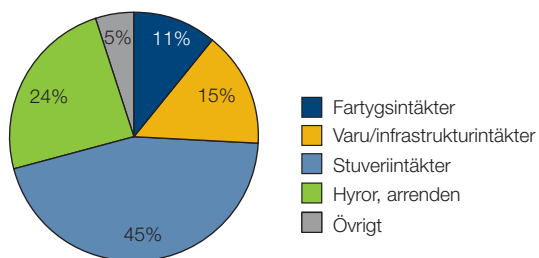
Investeringar (mkr)



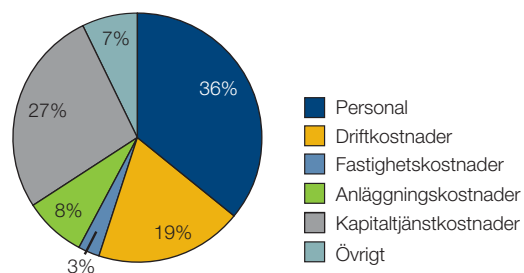
Godsomsättning 2010



Intäkternas fördelning (mkr)



Kostnadsfördelning (mkr)



Gävle Hamn 2010

– på två minuter

Gävle Hamn investerar för framtiden

Under 2010 har bland annat ett 17 000 kvadratmeter stort magasin färdigställts. Magasinet ger oss möjlighet att erbjuda våra kunder effektiva och väderskyddade omlastningar samt omfattande lagringsmöjligheter.

Gävle Hamn expanderar

I april 2010 gick startskottet för den storskaliga hamnutbyggnaden. Under de kommande fyra åren kommer hamnen att växa med 326 000 kvadratmeter kajer, pirar och hanteringsytor.

Gävle Hamn leder forskning och utveckling

Gävle Hamn är drivande i utvecklingen av ett miljömässigt omhändertagande av muddermassor, genom att nyttiggöra dem som konstruktionsmaterial i nya kajer. Ett fältförsök genomfördes under hösten 2010 och i samband med det anordnade vi ett internationellt forskningsseminarium. Hamnen besöktes då av forskare, myndigheter, konsulter och andra hamnar, som ville lära av vårt arbete.

Gävle Hamn får besök från hela världen

Varje dag ankommer och avgår fartyg från hela världen vår hamn. 2010 fick vi dessutom besök av många andra intressanta gäster, bland annat Tyska flottan och Rauma Hamn.

Gävle Hamn är ostkustens logistiknav

Gävle Hamn är ett logistiknav för samordning av fartyg, tåg, bilar, containers och kombi. Hamnen är sedan många år utpekad som riksintresse och har strategisk betydelse för näringslivet i hela Mellansverige. Under 2010 kan vi glädjas åt ett regeringsbeslut om statlig finansiering av den kommande uppgraderingen av inseglsleden till Gävle Hamn.

Gävle Hamn är en hamn för framtiden!



Ägarstruktur

Gävle Hamn AB och dess dotterbolag Stuveribolaget Gävle AB, äger och förvaltar infrastrukturen i hamnområdena. Moderbolaget ägs till hundra procent av Gävle Kommun genom Gävle Stadshus AB.

Ägardirektiv

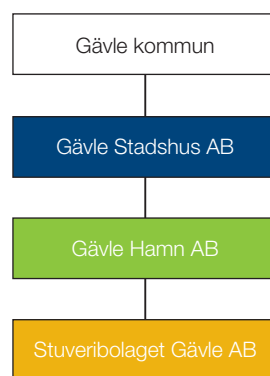
Bolaget skall på konkurrensneutralt sätt förvalta och utveckla mark, infrastruktur och magasin. Verksamheten skall kännetecknas av nöjda kunder, affärsmässighet med en hög miljö- och kvalitetsmedvetenhet för en hållbar utveckling som mål.

Bolaget skall svara för oljehamns- och kemikalieverksamheten inklusive till denna verksamhet hörande kajanläggningar och annan infrastruktur.

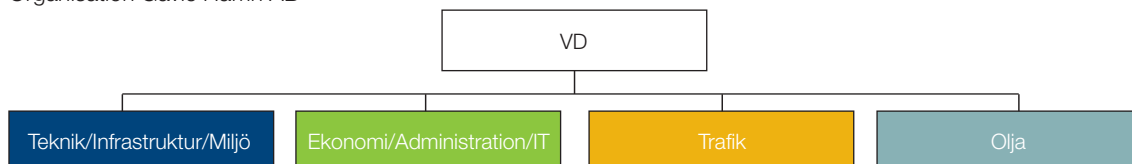
Syftet är att skapa ett modernt intermodalt logistikcentrum där sjöfart, järnväg samt vägtransporter möts och därmed bidra till regionens utveckling och skapa fler arbetstillfällen.

Gävle Hamn koncernen ska erbjuda kundanpassade logistik- och stuveritjänster.

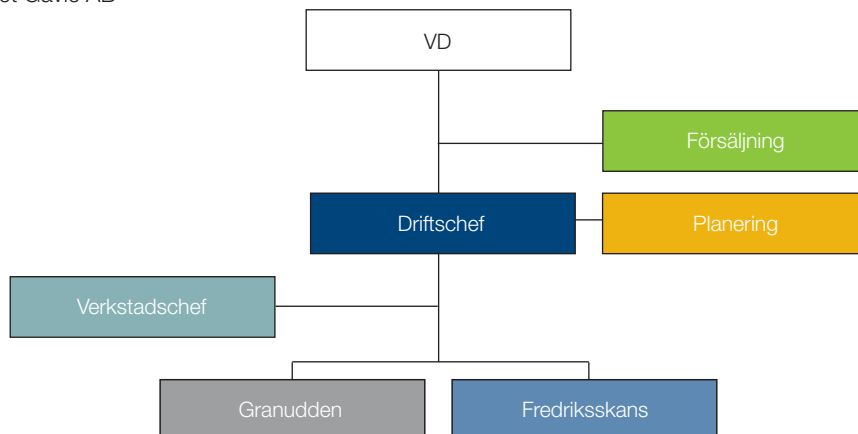
Ägarstruktur Gävle Hamn AB



Organisation Gävle Hamn AB



Stuveribolaget Gävle AB



En arbetsplats med många möjligheter

Gävle hamn befinner sig i en utvecklingsfas med många stora projekt som är viktiga för hela regionen. För att lyckas behöver vi våra kompetenta och ambitiösa medarbetare – bolagets viktigaste resurs!

Bolaget verkar för att skapa en kreativ arbetsmiljö som främjar att kunskap och kompetens tas tillvara på bästa sätt. Många av våra medarbetare har självständiga arbetsuppgifter med stort egenansvar i de olika projekten och i den dagliga driften. Möjligheten att vidareutvecklas i sina respektive yrkesroller är stor och något som vi satsar på. Delaktighet, inflytande och samarbete är viktiga ingredienser i vardagen och tillsammans tar vi ansvar för en god och säker arbetsmiljö.

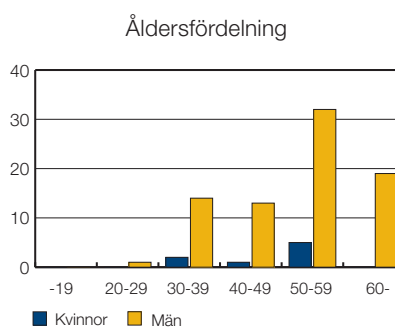
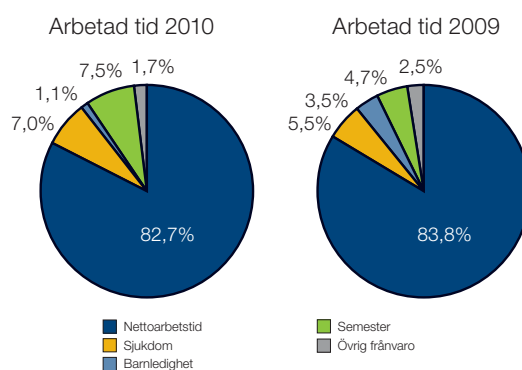
Hamnkoncernen har 85 tillsvidareanställda medarbetare varav åtta är kvinnor. Medelåldern är hög i bolaget och ett antal medarbetare med mångårig erfarenhet slutade med pension under året och fler kommer att pensioneras de närmaste åren. Kunskapsöverföring och rekrytering av nya medarbetare kommer att vara en utmaning och möjlighet till kompetensväxling framöver. För att ha resurser till kommande personalförändringar köper vi personalchefstjänsten från Gävle kommun.

Sjukfrånvaron är fortsatt låg i medarbetargruppen som är under 50 år – 2,5%. Rehabiliteringsinsatser under året för de medarbetare som är långtidssjuka har gett gott resultat. Däremot har den korta sjukfrånvaron i åldersgruppen över 50 år ökat. Friskvårdsbidrag har erbjudits alla anställda och hälsoundersökningar har genomförts i dotterbolaget.

I dotterbolaget har en vice VD anställts med uppgift att utveckla och effektivisera bolaget. Under året har även några organisationsförändringar skett, bland

annat inom administrationen och på terminal Granudden. Arbetsuppgifter har setts över och effektiviseringar har genomförts. Arbetet med att implementera nya arbetsätt och processer fortsätter.

Gävle Hamn är – och kommer att vara – en utvecklande och spännande arbetsplats!



Ett hållbart logistiknav

Gävle Hamn är ostkustens logistiknav – och därmed en viktig kugge i en mängd komplexa logistikkedjor. Vi ser det som vår uppgift att arbeta aktivt för att dessa logistikkedjor ska bli så hållbara som möjligt. Vi arbetar också målmedvetet för att miljöpåverkan ska minimeras vid den godshantering, omlastning och varulagring som sker i hamnområdena. Nu när vår hamn växer snabbt, ser vi det som vårt ansvar, att utvecklingen sker i samklang med den omgivande miljön.

Att välja sjövägen framför landvägen är i sig ett klokt val ur miljösynpunkt, då det ger stora skalfördelar. En kombination av fartyg och järnväg bidrar ytterligare till att göra godstransporterna miljövänliga. Gävle Hamn har som uttalad målsättning att flytta gods från lastbil till järnväg och fartyg. Vi arbetar därför kontinuerligt med att förbättra möjligheterna för järnvägstransporter till och från hamnområdena. Det är ett långsiktigt

arbete som bedrivs i samverkan med Trafikverket.

Under 2010 har vi arbetat för att få till stånd en elektrifiering av de anslutande järnvägsspåren till hamnområdet. Vi har även gjort egna direkta investeringar i nybyggnation av ca 800 meter järnvägsräls samt underhåll av befintlig järnväg i hamnområdena, motsvarande ca 3,5 miljoner kronor.



Renare godshantering

I vår strävan att ta ett helhetsgrepp på miljöfrågorna i hamnområdet, har vi under 2010 utvecklat och implementerat ett datasystem för löpande underhåll. Hamnens underhållsgrupp arbetar mot systemet i sitt dagliga arbete och ronder, kontroller och rutiner läggs in som återkommande arbeten. Implementeringen av systemet har varit lyckad och vi har fått en förbättrad överblick av vårt systematiska miljöarbete.

Vi har också arbetat med att förbättra hållbarheten i våra bergrum och oljehamn. Verksamheten i bergrummen växer stadigt och det är viktigt för oss att verksamheten drivs på ett ansvarsfullt sätt. I januari 2010 drifstattes en ny reningsutrustning i avsikt att förbättra avskiljningen av olja i utgående vatten.

Under året har vi också infört ett utökat kontrollprogram för oljelagringen. Även i det befintliga reningsverket för oljehamnen har en reinvestering gjorts. Vidare har ledningsnätet för oljeförorenat dagvatten inventerats genom filmning av ca 950 meter rörledningar.

Effektivare energiutnyttjande

En kontinuerlig översyn av möjligheterna till energieffektiviseringar görs vid alla nya investeringar. Vi har också inlett arbetet med att se över befintliga energilösningar för våra anläggningar. Ett resultat av detta arbete är att vi lyckats minska elkostnaden för hamndelen Granudden genom styrning av belysningen. För att göra den totala energiförbrukningen i hamnen mer hållbar har vi också arbetat med ett fjärrvärmeprojekt tillsammans med Gävle Energi, vilket slutförts under 2010. Kontoret, liksom alla mer energikrävande arrendatorer i hamnområdet, är nu anslutna till fjärrvärmånätet.

Hållbar tillväxt

Vi investerar nu i en ny, större och modernare hamn – en hamn för framtiden. En stor utmaning för oss är hur tillväxten och utvecklingen av hamnområdet ska ske i samklang med naturen, kulturmiljön, staden och den havsnära boendemiljön på Norrlandet. Den allt överskuggande frågan är buller från själva hamnverksamheten, men också landskapsbilden, utsläpp till luft och



vatten och fartygens miljöpåverkan under inseglingen är viktiga frågor.

Gävle Hamn arbetar aktivt för att finna lösningar och visa att vi tar vårt ansvar som en viktig aktör i regionen. Under 2010 har vi gjort en kompletterande utredning avseende buller från hamnens verksamhet och en fördjupad dagvattenutredning har initierats. Vi tar vårt ansvar som en av Sveriges största hamnar och regionens främsta centrum för godstrafik. Ostkustens logistiknav ska vara ett självklart val ur miljösynpunkt.

Gävle Hamn växer!

Gävle Hamn växer så det knakar. Det är en självklarhet för oss att utbyggnaden ska genomföras på ett miljösäkert sätt. Vi strävar också efter att ligga i framkant av utvecklingen när det gäller val av tekniska och miljömässiga lösningar för hamnutbyggnaden.

Under våren 2010 inleddes en serie viktiga utbyggnader och infrastrukturinvesteringar som kommer att genomföras i hamnen under 2010–2015. Gävle Hamn kommer att växa med 326 000 kvadratmeter nya kajer, pirar och hanteringsytor. Därtill kommer stora investeringar att göras i nya magasin, järnväg och andra anläggningar för godshantering.

En tung investering som står för dörren är också uppgraderingen av vår inseglingsled, som påbörjas 2012. Farleden till hamnen kommer att fördjupas och breddas genom muddring av 4,5 miljoner kubikmeter muddermassor. Uppgraderingen kommer att medföra att sjösäkerheten höjs och kapaciteten i farleden ökar. Det ökade djupgåendet gör att lasten på de enskilda fartygen kan ökas och att hamnen kan trafikeras av större fartyg än vad dagens farledsdimensioner tillåter.

Utbyggnad med miljötänk

Muddring och schaktarbeten har pågått under vår, sommar och höst 2010, för att förbereda för grundläggningen av de nya kajer och pirar som ska byggas under kommande år. För att säkerställa att arbetena sker på ett miljömässigt bra sätt, har vi under arbetsperioden kontrollerat grumling och sedimentspridning i Yttre fjärden flera gånger i veckan.

När inseglingsleden uppgraderas är det en självklarhet för oss att även det sker på ett tryggt och miljösäkert sätt. Under 2010 har vi därför arbetat vidare med utredningar, provgrävningar och sedimentprovtagningar inför muddringen. I december bjöd vi in allmänheten och de boende på Norrlandet, Limön och Lövgrund till ett samrådsmöte för att diskutera den kommande uppgraderingen. Vi fick många värdefulla synpunkter, som vi tar med oss i det fortsatta arbetet.





Innovativ teknik

Vårt miljötank märks också när det gäller hanteringen av de uppmuddrade massorna. Den stora utmaningen vid muddringen av inseglsleden är att hantera den del av massorna som är förorenade, motsvarande ca 600 000 kubikmeter. Hamnen har valt en innovativ metod, där vi ser massorna som en resurs och möjlighet. Vi planerar att ta bort de förorenade massorna från havet och »återvinna« dem genom att använda dem som konstruktionsmaterial i de nya kajer och landtytor som ska byggas.

Metoden som Gävle Hamn tänker använda för att återvinna sedimenten innebär att man blandar muddermassorna med bindemedel, till exempel cement, i en blandaranläggning. Den färdiga produkten blir att likna vid lös betong. Det är första gången metoden används i ett projekt av den här storleken i Norden. Med hjälp av metoden kan hamnen bygga kajerna med återvunnet material istället för att tära på ändligen naturresurser. Samtidigt renas havsbotten från en stor mängd förorenade massor och miljön sparas från omfattande lastbilstransporter. En trippel vinst!

Framkant av forskningen

Eftersom metoden är ny och tekniskt avancerad, har vi satsat stora resurser på utveckling och på att anpassa metoden till våra specifika behov och förutsättningar. Under 2010 avslutades ett drygt årslångt laborationsprogram, där vi forskat på olika bindemedel och inblandningsmängder. Syftet med forskningen var att komma fram till ett recept som uppfyller de ställda kraven på miljöegenskaper och tryckhållfasthet.

Ett fältförsök genomfördes på hamndelen Granudden under hösten och vintern 2010, för att verifiera labbstesterna i fält. Då byggdes en 70 meter lång spontkaj

och ca 10 000 kubikmeter sediment muddrades upp, blandades med bindemedel och fylldes sedan i bassängen innanför sponten. Genomförandet av fältförsöket gick på det hela taget bra och gav många viktiga lärdomar inför kajbyggnationerna under kommande år, då metoden ska användas i stor skala.

Internationellt samarbete

Fältförsöket genomfördes inom ramen för ett EU-projekt – »SMOCS, Hållbar hantering av förorenade sediment« – där Gävle Hamn deltar som en av fyra hamnar kring Östersjön. SGI (Sveriges Geotekniska Institut) är projektledare för EU-samarbetet, som består av tio partners. Övriga partners är universitet och myndigheter runt Östersjön. Flera starka aktörer på miljöområdet, till exempel Helcom och Naturvårdsverket, har uttalat sitt stöd för projektet.

Intresset för Gävle Hamns projekt har varit stort både nationellt och internationellt. I samband med fältförsöket anordnade vi därför ett internationellt forskningsseminarium på Granudden. Hamnen fick då besök av forskare, myndigheter, konsulter och andra hamnar, som ville veta mer om vårt arbete.

Vi har lärt oss mycket av att utbyta kunskap och erfarenheter med grannar från andra sidan havet. Vår ståndpunkt är att internationella problem ska ha internationella lösningar. Gävle Hamn påverkas inte bara av stormarna i främmande hav – utan de tekniska och miljömässiga resultaten blir också bättre om vi slår våra kloka huvuden ihop istället för att själva uppfinna skrovet.

Vi är stolta över att ligga i framkant inom den tekniska och miljömässiga utvecklingen. Under 2011 kommer vi att fortsätta arbeta innovativt, växa hållbart och samarbeta med omvärlden





Ekonomisk sammanställning

Gävle Hamn Koncern

Flerårsjämförelse

Bolagets ekonomiska utveckling i sammandrag.

Koncernen	2010	2009	2008	2007	2006
Nettoomsättning tkr	192 400	152 806			
Resultat efter finansiella poster tkr	18 995	14 957			
Balansomslutning tkr	764 827	501 774			
Antal anställda vid årets slut st	88	96			
Soliditet %	6,4	7,0			
Avkastning på totalt kapital %	5,3	5,1			
Avkastning på eget kapital %	38,8	42,8			

Moderbolaget	2010	2009	2008	2007	2006
Nettoomsättning tkr	122 202	109 230	70 328	64 903	41 724
Resultat efter finansiella poster tkr	25 869	18 948	1 706	1 043	3 958
Balansomslutning tkr	736 107	466 596	71 721	74 800	55 768
Antal anställda st	13	16	35	37	22

Nyckeltalsdefinitioner framgår av not 1.

Förslag till vinstdisposition	
Balanserade vinstmedel	-4 646 346
Till årsstämman förfogande står följande vinstmedel (kr):	
Årets vinst	5 120 282
	473 936
Styrelsen föreslår att vinstmedlen disponeras så att i ny räkning överförs	473 936
	473 936

Resultaträkning

Rörelsens intäkter	Not	Koncernen		Moderbolaget	
		2010	2009	2010	2009
Nettoomsättning	2, 3	192 400	152 806	122 202	109 230
Aktiverat arbete för egen räkning		1 107	-	1 107	-
Övriga rörelseintäkter			-	9	-
Summa intäkter		193 516	152 806	123 309	109 230
Rörelsens kostnader	3				
Övriga externa kostnader	4, 5	-65 340	-62 825	-42 565	-49 834
Personalkostnader	6	-62 341	-46 912	-12 175	-14 703
Avskrivningar på materiella anläggningstillgångar		-25 296	-17 632	-21 375	-15 360
Summa rörelsens kostnader		-152 977	-127 369	-76 115	-79 897
Rörelseresultat		40 539	25 437	47 194	29 333
Resultat från finansiella poster					
Ränteintäkter		46	29	46	29
Räntekostnader	3	-21 590	-10 509	-21 371	-10 414
Summa resultat från finansiella poster		-21 544	-10 480	-21 325	-10 385
Resultat efter finansiella poster		18 995	14 957	25 869	18 948
Bokslutsdispositioner	7	-	-	-19 000	-18 900
Skatt på årets resultat	8	-4 997	-3 922	-1 749	-
Årets resultat		13 998	11 035	5 120	48



Balansräkning

Tillgångar	Not	Koncernen		Moderbolaget	
		2010-12-31	2009-12-31	2010-12-31	2009-12-31
Anläggningstillgångar					
Materiella anläggningstillgångar					
Byggnader och mark	9	281 764	272 816	281 764	272 816
Maskiner och andra tekniska anläggningar	10	24 961	29 969	24 961	29 969
Inventarier	11	153 764	163 648	139 401	145 486
Pågående nyanläggningar	12	234 007	3 845	233 899	3 845
		694 496	470 278	680 025	452 116
Finansiella anläggningstillgångar					
Andelar i koncernföretag	13	-	-	449	222
Andra långfristiga fordringar	14	-	143	-	143
		0	143	449	365
Summa anläggningstillgångar		694 496	470 421	680 474	452 481
Omsättningstillgångar					
Kortfristiga fordringar					
Kundfordringar		26 825	18 796	14 068	6 681
Fordringar hos koncernföretag		-	3 556	-	421
Övriga kortfristiga fordringar		30 523	2 279	30 252	1 003
Förutbetalda kostnader och upplupna intäkter	15	12 979	6 720	11 310	6 008
Summa kortfristiga fordringar		70 327	31 351	55 630	14 113
Kassa och bank		4	2	3	2
Summa omsättningstillgångar		70 331	31 353	55 633	14 115
Summa tillgångar		764 827	501 774	736 107	466 596



Balansräkning

Eget kapital och skulder	Not	Koncernen		Moderbolaget	
		2010-12-31	2009-12-31	2010-12-31	2009-12-31
Eget kapital					
Bundet eget kapital					
Aktiekapital (15.000 aktier kvotvärde 1.000 kr)		15 000	15 000	15 000	15 000
Överkursfond		4 000	4 000	4 000	4 000
Reservfond		1 000	1 000	1 000	1 000
Kapitalandel i obeskattade reserver		14 666	737		-
		34 666	20 737	20 000	20 000
Fritt eget kapital					
Balanserad vinst eller förlust		253	3 148	-4 646	207
Årets resultat		13 998	11 035	5 120	48
		14 251	14 183	474	255
Summa eget kapital		48 917	34 920	20 474	20 255
Obeskattade reserver	16	-	-	38 900	19 900
Avsättningar					
Uppskjutna skatter		10 231	5 234	-	-
Övriga avsättningar		49	49	49	49
Summa avsättningar		10 280	5 283	49	49
Långfristiga skulder					
Skulder till Gävle Kommun	17	547 819	424 258	531 819	408 258
Summa långfristiga skulder		547 819	424 258	531 819	408 258
Kortfristiga skulder					
Leverantörsskulder		60 318	9 660	57 174	3 506
Skulder till Gävle Kommun	17	86 422	18 484	76 315	12 413
Skulder till koncernföretag		884	-	7 641	-
Övriga skulder		967	1 329	190	583
Upplupna kostnader och förutbetalda intäkter	18	9 220	7 840	3 545	1 632
Summa kortfristiga skulder		157 811	37 313	144 865	18 134
Summa eget kapital och skulder		764 827	501 774	736 107	466 596
Ställda säkerheter		Inga	Inga	Inga	Inga
Ansvarsförbindelser		Inga	Inga	Inga	Inga

Förändring i eget kapital

Koncernen	Aktie- kapital	Bundna reserver	Övrigt fritt eget kapital	Summa eget kapital
Ingående balans 2009-01-01	15 000	5 000	207	20 207
Kapitalandel av obeskattade reserver		737	-	737
Erhållet koncernbidrag			3 990	3 990
Skatteeffekt av koncernbidrag	-	-	-1 049	-1 049
Summa förändr. i eget kapital som inte redovisas i resultaträkningen	-	737	2 941	3 678
Årets resultat		-	11 034	11 034
Eget kapital 2009-12-31	15 000	5 737	14 183	34 919
Kapitalandel av obeskattade reserver	-	13 929	-13 929	-
Summa förändringar i eget kapital som inte redovisas i resultaträkningen		13 929	-13 929	
Årets resultat			13 998	13 998
Eget kapital 2010-12-31	15 000	19 666	14 251	48 917

Moderbolaget	Aktie- kapital	Reserv- fond	Överkurs- fond	Övrigt fritt eget kapital	Summa eget kapital
Ingående balans 2009-01-01	15 000	1 000	4 000	207	20 207
Årets resultat				48	48
Eget kapital 2009-12-31	15 000	1 000	4 000	255	20 255
Skatteeffekt av koncernbidrag	-	-	-	1 749	1 749
Lämnat koncernbidrag	-	-	-	-6 650	-6 650
Summa förändring i eget kapital som inte redovisas i resultaträkningen				-4 901	-4 901
Årets resultat				5 120	5 120
Eget kapital 2010-12-31	15 000	1 000	4 000	474	20 474

Kassaflödesanalys

	Not	Koncernen		Moderbolaget	
		2010	2009	2010	2009
Den löpande verksamheten					
Rörelseresultat		40 539	25 437	47 194	29 333
Avskrivningar		25 295	17 632	21 375	15 360
Realisationsvinst vid försäljning av anläggningstillgångar		1	-1 250	10	-1 250
Övriga ej likvidpåverkande poster		-	-1 021	-	-1 021
		65 835	40 798	68 579	42 422
Erhållen ränta		46	29	46	29
Erlagd ränta		-21 590	-10 509	-21 371	-10 413
		44 291	30 318	47 254	32 038
Ökning/minskning övriga kortfristiga fordringar		-38 975	-15 642	-41 516	1 596
Ökning/minskning övriga kortfristiga rörelseskulder		120 497	-1 104	126 730	-20 284
Kassaflöde från den löpande verksamheten		125 813	13 572	132 468	13 350
Investeringsverksamheten					
Investeringar i materiella anläggningstillgångar		-250 650	-404 725	-250 354	-385 618
Sålda materiella anläggningstillgångar		1 135	1 250	1 060	2 577
Investeringar i dotterbolag		-	-	-	-222
Kassaflöde från investeringsverksamheten		-249 515	-403 475	-249 294	-383 263
Finansieringsverksamheten					
Ökning/minskning av långfristiga skulder		123 561	385 771	123 561	369 771
Ökning/minskning långfristiga fordringar		143	143	143	143
Erhållet koncernbidrag		-	3 990	-	-
Utbetalt koncernbidrag		-	-	-6 650	-
Aktieägartillskott		-	-	-227	-
Kassaflöde från finansieringsverksamheten		123 704	389 904	116 827	369 914
Årets kassaflöde		2	1	1	1
Likvida medel vid årets början		2	1	2	1
Likvida medel vid årets slut		4	2	3	2

Noter,

gemensamma för moderbolag och koncern

Not 1 Redovisnings- och värderingsprinciper

Årsredovisning för Gävle Hamn AB har upprättats enligt Årsredovisningslagen och Bokföringsnämndens allmänna råd förutom BFNAR 2001:1 Årsredovisning i mindre aktiebolag (K2 reglerna) samt vid redovisning av koncernbidrag och aktieägartillskott har Redovisningsrådets Akutgrupps uttalanden tillämpats.

Bolagets säte

Gävle Hamn AB har sitt säte i Gävle. Huvudkontorets adress är Fredriksskans, 805 95 Gävle.

Koncernredovisning

Koncernredovisningen följer Redovisningsrådets rekommendation RR I:00. I koncernens bokslut ingår moderbolaget Gävle Hamn AB och de företag i vilka moderbolaget äger mer än 50 procent av aktiernas röstetal. Koncernredovisningen upprättas enligt förvärvsmetoden. Detta innebär att det egna kapitalet inklusive beräknad andel eget kapital i obeskattade reserver som vid förvärvstillfället finns i dotterbolaget i sin helhet elimineras mot dotterbolagsaktiernas bokförda värde. I koncernens egna kapital ingår härigenom endast den del av dotterbolagets egna kapital som tillkommit efter förvärv. I koncernredovisningen redovisas inte bokslutsdispositioner och obeskattade reserver. Dessa delas upp i eget kapital och uppskjuten skatteskuld med tillämpning av aktuell skattesats. I koncernens resultaträkning uppdelas förändringarna av obeskattade reserver på motsvarande sätt i dels uppskjutna skatter, dels årets koncernresultat.

Koncernbidrag och aktieägartillskott

Företaget redovisar koncernbidrag och aktieägartillskott i enlighet med uttalandet från Redovisningsrådets Akutgrupp. Aktieägartillskott förs direkt mot eget kapital hos mottagaren och aktiveras i aktier och andelar hos givaren, i den mån nedskrivning ej erfordras.

Koncernbidrag redovisas enligt ekonomisk innebörd. Detta innebär att koncernbidrag som lämnats i syfte att minimera koncernens totala skatt redovisas direkt mot balanserade vinstmedel efter avdrag för dess aktuella skatteeffekt.

Intäkter

Försäljning av tjänster redovisas efter utförandet till kunden, i enlighet med försäljningsvillkoren. Försäljning redovisas netto efter moms och rabatter. I koncernredovisningen elimineras koncernintern försäljning.

Inkomstskatter

Redovisade inkomstskatter innefattar skatt som skall betalas eller erhållas avseende aktuellt år, justeringar avseende tidigare års aktuella skatt samt förändringar i uppskjuten skatt.

Värdering av samtliga skatteskulder/-fordringar sker till nominella belopp och görs enligt de skatteregler och skattesatser som är beslutade eller som är aviserade och med stor säkerhet kommer att fastställas.

För poster som redovisas i resultaträkningen, redovisas även därmed sammanhängande skatteeffekter i resultaträkningen. Skatteeffekter av poster som redovisas direkt mot eget kapital, redovisas mot eget kapital.

Uppskjuten skatt beräknas enligt balansräkningsmetoden på alla temporära skillnader som uppkommer mellan redovisade och skattemässiga värden på tillgångar och skulder. Uppskjuten skattefordran avseende underskottsavdrag eller andra framtida skattemässiga avdrag redovisas, i förekommande fall, i den utsträckning det är sannolikt att avdraget kan avräknas mot överskott vid framtida beskattning.

I bolaget redovisas – på grund av sambandet mellan redovisning och beskattning – den uppskjutna skatteskulden på eventuella obeskattade reserver, som en del av de obeskattade reserverna.

Materiella anläggningstillgångar

Materiella anläggningstillgångar redovisas till anskaffningsvärde minskat med avskrivningar. Utgifter för förbättringar av tillgångars prestanda, utöver ursprunglig nivå, ökar tillgångens redovisade värde. Utgifter för reparation och underhåll redovisas som kostnader.

Materiella anläggningstillgångar skrivs av systematiskt över tillgångens bedömda nyttjandeperiod. När tillgångarnas avskrivningsbara belopp fastställs, beaktas i förekommande fall tillgångens restvärde.

Ränta på kapital som har lånats för att finansiera investeringar räknas inte in i anskaffningsvärdet. Statliga stöd för anskaffning av materiella anläggningstillgångar reducerar tillgångens redovisade värde. I de fall en tillgångs redovisade värde överstiger det beräknade återvinningsvärdet skrivs tillgången omedelbart ner till sitt återvinningsvärde.

Linjär avskrivningsmetod används för samtliga typer av materiella tillgångar. Följande avskrivningstider tillämpas:

	Antal år
Kontorsbyggnader	33 år
Markanläggningar	8–50 år
Industribyggnader	15–30 år
Maskiner och andra tekniska anläggningar	5–20 år
Inventarier, verktyg och installationer	3–10 år

Leasingavtal

Samtliga leasingavtal, oavsett om de är finansiella eller operationella, redovisas som hyresavtal (operationella leasingavtal).

Ersättning till anställda

Inom bolaget finns enbart avgiftsbestämda pensionsplaner. I avgiftsbestämda planer betalar företaget fastställda avgifter till en separat juridisk enhet och har ingen förpliktelse att betala ytterligare avgifter. Bolagets resultat belastas för kostnader i takt med att förmånerna intjänas.

Fordringar

Fordringar upptas till det belopp, som efter individuell bedömning beräknas bli betalt.

Upplåning

Finansiella skulder redovisas till nominella värden.

Kassaflödesanalys

Kassaflödesanalysen upprättas enligt så kallat indirekt metod. Det redovisade kassaflödet omfattar endast transaktioner som medför in- eller utbetalningar.

Nyckeltalsdefinitioner

Soliditet

Eget kapital och obeskattade reserver (med avdrag för uppskjuten skatt) i förhållande till balansomslutningen.

Avkastning på totalt kapital

Resultat före avdrag för räntekostnader i förhållande till balansomslutningen.

Avkastning på eget kapital

Resultat efter finansiella poster i förhållande till eget kapital och obeskattade reserver (med avdrag för uppskjuten skatt).

Not 2 Intäkternas fördelning

	Koncern		Moderbolag	
	2010	2009	2010	2009
I nettoomsättningen ingår intäkter från:				
Tjänster	145 988	122 186	71 010	73 701
Hyror	37 690	23 799	41 566	27 773
Arrenden	8 722	6 821	9 626	7 756
Summa	192 400	152 806	122 202	109 230

Not 3 Koncerninterna mellanhavanden, upplysningar om närstående

Uppgifter om moderföretaget

Moderföretaget i den största koncern där Gävle Hamn AB är dotterbolag och som upprättar koncernredovisning är Gävle Stadshus AB, 556507-1700. Moderföretag i den minsta koncernen är Gävle Hamn AB. Intäkter på 18.102 tkr (11.506 tkr) och kostnader på 11.132 tkr (6.428 tkr) i Gävle Hamn AB avser mellanhavanden gentemot andra bolag inom Gävle Stadshus koncernen.

Not 4 Ersättning till revisorerna

	Koncern		Moderbolag	
	2010	2009	2010	2009
Revisionsuppdrag	104	56	59	56
Lekmannarevisorer	105	95	105	95
Andra uppdrag	-	188	-	188
Summa	209	339	164	339

Not 5 Operationella leasingkostnader

	Koncern		Moderbolag	
	2010	2009	2010	2009
Nominella värdet av framtida minimileaseavgifter, avseende icke uppsägningsbara leasingavtal fördelar sig enligt följande:				
Förfaller till betalning inom ett år	1 417	1 438	912	84
Förfaller till betalning senare än ett men inom 5 år	4 522	910	4 192	119
Förfaller till betalning senare än fem år	1 482	-	1 482	-
	7 421	2 348	6 586	203

Leasingkostnader avseende operationella leasingavtal uppgår under året till följande:				
Leasingkostnader	1 692	1 691	95	856
Varav: minimileasingavgifter	1 692	1 691	95	856

Not 6 Personal

	Koncern		Moderbolag	
	2010	2009	2010	2009
Medelantalet anställda				
Kvinnor	9	9	9	9
Män	80	66	5	14
Totalt	89	75	14	23
Löner, ersättningar, sociala avgifter och pensionskostnader				
Löner och ersättningar till styrelsen och verkställande direktören	1 143	1 110	1 143	1 110
Löner och ersättningar till övriga anställda	42 936	30 387	7 146	8 878
	44 079	31 497	8 289	9 988
Sociala avgifter enligt lag och avtal	13 280	9 467	2 264	3 081
Pensionskostnader för styrelsen och verkställande direktören	259	302	259	302
Pensionskostnader för övriga anställda	3 904	2 744	1 114	980
Totalt	61 522	44 010	11 926	14 351

Anställningsavtal VD

Vid uppsägning av anställning, av annat skäl än påkallande av pension, är uppsägningstiden 12 månader från bolagets sida och 3 månader från verkställande direktörens sida.

	Koncern		Moderbolag	
	2010	2009	2010	2009
Styrelseledamöter och ledande befattningshavare				
Antal styrelseledamöter på balansdagen				
Kvinnor	2	2	2	2
Män	5	5	5	5
Totalt	7	7	7	7
Antal verkställande direktörer och andra ledande befattningshavare				
Kvinnor	1	1	1	1
Män	5	5	3	3
Totalt	6	6	4	4
Sjukfrånvaro				
Total sjukfrånvaro, %	6,0	5,5	1,5	6,0
långtidssjukfrånvaro*, %	49,8	56,9	-	76,0
sjukfrånvaro för män, %	6,4	6,0	-	8,7
anställda 30-49 år, %	2,5	-	-	-
anställda 50 år-, %	7,9	-	-	-

* Med långtidssjuk avses sjukfrånvaro under en sammanhängande tid av 60 dagar eller mer.

Not 7 Bokslutsdispositioner

	Moderbolag	
	2010	2009
Skilnad mellan bokförda avskrivningar och avskrivningar enligt plan	-19 000	-18 900
Summa	-19 000	-18 900

Not 8 Skatt på årets resultat

	Koncern		Moderbolag	
	2010	2009	2010	2009
Uppskjuten skatt	4 997	3 922	1 749	-
Summa	4 997	3 922	1 749	0

Not 9 Byggnader och mark

	Koncern		Moderbolag	
	2010	2009	2010	2009
Ingående anskaffningsvärden	304 936	21 954	304 936	21 954
Inköp	17 659	233 562	17 659	233 562
Försäljningar och utrangeringar	-966	-	-966	-
Genom fusion	-	49 410	-	49 410
Omklassificeringar	-	10	-	10
Utgående ackumulerade anskaffningsvärden	321 629	304 936	321 629	304 936
Ingående avskrivningar	-32 120	-6 351	-32 120	-6 351
Försäljningar och utrangeringar	200	-	200	-
Genom fusion	-	-20 804	-	-20 804
Årets avskrivningar	-7 945	-4 955	-7 945	-4 955
Omklassificeringar	-	-10	-	-10
Utgående ackumulerade avskrivningar	-39 865	-32 120	-39 865	-32 120
Utgående restvärde enligt plan	281 764	272 816	281 764	272 816
Taxeringsvärden byggnader i Sverige	29 829	28 251	29 829	28 251
Taxeringsvärden mark i Sverige	2 514	3 278	2 514	3 278

Not 10 Maskiner och andra tekniska anläggningar

	Koncern		Moderbolag	
	2010	2009	2010	2009
Ingående anskaffningsvärden	68 497	67 712	68 497	67 712
Inköp	1 000	-	1 000	-
Omklassificeringar	-	785	-	785
Utgående ackumulerade anskaffningsvärden	69 497	68 497	69 497	68 497
Ingående avskrivningar	-38 528	-32 721	-38 528	-32 721
Årets avskrivningar	-6 008	-6 441	-6 008	-6 441
Omklassificeringar	-	634	-	634
Utgående ackumulerade avskrivningar	-44 536	-38 528	-44 536	-38 528
Utgående restvärde enligt plan	24 961	29 969	24 961	29 969

Not 11 Inventarier, verktyg och installationer

	Koncern		Moderbolag	
	2010	2009	2010	2009
Ingående anskaffningsvärden	176 079	8 465	152 266	8 465
Inköp	1 658	167 517	1 470	148 410
Försäljningar och utrangeringar	-635	-75	-133	-4 782
Genom fusion	-	526	-	526
Omklassificeringar	362	-354	362	-354
Utgående ackumulerade anskaffningsvärden	177 464	176 079	153 965	152 265
Ingående avskrivningar	-12 431	-4 954	-6 780	-4 954
Försäljningar och utrangeringar	436	75	-	3 455
Genom fusion	-	-251	-	-251
Årets avskrivningar	-11 343	-6 236	-7 422	-3 964
Omklassificeringar	-362	-1 065	-362	-1 065
Utgående ackumulerade avskrivningar	-23 700	-12 431	-14 564	-6 779
Utgående restvärde enligt plan	153 764	163 648	139 401	145 486

Not 12 Pågående nyanläggningar och förskott avseende materiella anläggningstillgångar

	Koncern		Moderbolag	
	2010	2009	2010	2009
Ingående nedlagda kostnader	3 845	-	3 845	-
Under året nedlagda kostnader	230 757	3 845	230 649	3 845
Under året genomförda omfördelningar	-595	-	-595	-
Utgående nedlagda kostnader	234 007	3 845	233 899	3 845

Not 13 Andelar i dotterföretag

Moderbolaget	Org nr	Säte	Kapitalandel, %
Stuveribolaget Gävle AB	556160-1625	Gävle	100

	Kapitalandel, %	Röst-rättsandel, %	Antal aktier	Bokfört värde 10-12-31	Bokfört värde 09-12-31
Stuveribolaget Gävle AB	100	100	2 220	449	222
Summa				449	222

	Koncern		Moderbolag	
	2010	2009	2010	2009
Ingående anskaffningsvärden	-	-	222	3 122
Inköp av andelar	-	-	-	222
Kapitaltillskott	-	-	227	-
Fusion	-	-	-	-3 122
Utgående ackumulerat anskaffningsvärde	0	0	449	222
Utgående redovisat värde	0	0	449	222



Not 14 Övriga långfristiga fordringar

	Koncern		Moderbolag	
	2010	2009	2010	2009
Ingående anskaffningsvärden	143	286	143	286
Avgående kortfristig del	-143	-143	-143	-143
Utgående ackumulerat anskaffningsvärde	0	143	0	143

Not 15 Förutbetalda kostnader och upplupna intäkter

	Koncern		Moderbolag	
	2010	2009	2010	2009
Upplupna intäkter	10 941	2 618	10 627	2 616
Övriga poster	2 038	4 102	683	3 392
Summa	12 979	6 720	11 310	6 008

Not 16 Obeskattade reserver

	Moderbolag	
	2010	2009
Ackumulerad skillnad mellan bokförda avskrivningar och avskrivningar enligt plan	38 900	19 900
Summa	38 900	19 900

Not 17 Upplåning

	Koncern		Moderbolag	
	2010	2009	2010	2009
Räntebärande skulder				
Långfristiga skulder				
Skulder till Gävle Kommun	547 819	424 258	531 819	408 258
Summa	547 819	424 258	531 819	408 258
Kortfristiga skulder				
Skulder till Gävle Kommun	74 655	10 044	64 598	3 768
Summa	74 655	10 044	64 598	3 768
Summa räntebärande skulder	622 474	434 302	596 417	412 026
Förfallotider				
Den del av långfristiga skulder som förfaller till betalning senare än fem år efter balansdagen				
Skulder till Gävle Kommun	527 884	310 221	511 884	294 221
Summa	527 884	310 221	511 884	294 221

Not 18 Upplupna kostnader och förutbetalda intäkter

	Koncern		Moderbolag	
	2010	2009	2010	2009
Upplupna löner	1 389	933	657	-
Upplupna semesterlöner	3 640	3 454	614	509
Upplupna sociala avgifter	2 008	1 434	458	354
Övriga poster	2 183	2 019	1 816	769
Summa	9 220	7 840	3 545	1 632

Resultat- och balansräkningarna kommer att föreläggas årsstämman 2011-05-05 för fastställelse.

Gävle 2011-03-25

Fredrik Svanbom	Hans Wahlström
Verkställande direktör	Styrelsens ordförande
Kenneth Bognesand	Göran Arnell
Per-Olof Sandquist	Anita Walther
Ellinor Hedblom	Carl Göran Wallman

Vår revisionsberättelse har lämnats 2011-04-07.

KPMG AB

Thomas Ljungkrantz	Rita Zakrisson
Auktoriserad revisor	Auktoriserad revisor



Revisionsberättelse

Till årsstämman i Gävle Hamn AB

Org nr 556379-8619

Vi har granskat årsredovisningen, koncernredovisningen och bokföringen samt styrelsens och verkställande direktörens förvaltning i Gävle Hamn AB för år 2010. Det är styrelsen och verkställande direktören som har ansvaret för räkenskapshandlingarna och förvaltningen och för att årsredovisningslagen tillämpas vid upprättandet av årsredovisningen och koncernredovisningen. Vårt ansvar är att uttala oss om årsredovisningen, koncernredovisningen och förvaltningen på grundval av vår revision.

Revisionen har utförts i enlighet med god revisionssed i Sverige. Det innebär att vi planerat och genomfört revisionen för att med hög men inte absolut säkerhet försäkra oss om att årsredovisningen och koncernredovisningen inte innehåller väsentliga felaktigheter. En revision innefattar att granska ett urval av underlagen för belopp och annan information i räkenskapshandlingarna. I en revision ingår också att pröva redovisningsprinciperna och styrelsens och verkställande direktörens tillämpning av dem samt att bedöma de betydelsefulla uppskattningar som styrelsen och verkställande direktören gjort när de upprättat årsredovisningen och koncernredovisningen samt att utvärdera den samlade informationen i årsredovisningen och koncernredovisningen. Som underlag för vårt uttalande om ansvarsfrihet har vi granskat väsentliga beslut, åtgärder och förhållanden i bolaget för att kunna bedöma om någon styrelseledamot eller verkställande direktören är ersättningskyldig mot bolaget. Vi har även granskat om någon styrelseledamot eller verkställande direktören på annat sätt har handlat i strid med aktiebolagslagen, årsredovisningslagen eller bolagsordningen. Vi anser att vår revision ger oss rimlig grund för våra uttalanden nedan.

Årsredovisningen och koncernredovisningen har upprättats i enlighet med årsredovisningslagen och ger en rättvisande bild av bolagets och koncernens resultat och ställning i enlighet med god redovisningssed i Sverige. Förvaltningsberättelsen är förenlig med årsredovisningens och koncernredovisningens övriga delar.

Vi tillstyrker att årsstämman fastställer resultaträkningen och balansräkningen för moderbolaget och för koncernen, disponerar vinsten i moderbolaget enligt förslaget i förvaltningsberättelsen och beviljar styrelsens ledamöter och verkställande direktören ansvarsfrihet för räkenskapsåret.

Gävle den 7 april 2011
KPMG AB

Thomas Ljungkrantz
Auktoriserad revisor

Rita Zakrisson
Auktoriserad revisor



GRANSKNINGSRAPPORT

Till bolagsstämman i
GÄVLE HAMN AB
Org.nr: 556379-8619

Jag har granskat bolagets verksamhet under år 2010.

Granskningen har utförts enligt aktiebolagslagen och god revisionsred i kommunal verksamhet. Granskningen har utgått från bedömning av väsentlighet och risk. Det innebär att jag planerat och genomfört granskningen för att i rimlig grad försäkra mig om att bolagets verksamhet sköts på ett ändamålsenligt och från ekonomisk synpunkt tillfredsställande sätt samt att bolagets interna kontroll är tillräcklig.

I mitt arbete har jag anlitat sakkunniga från Gävle kommuns revisionskontor. Samplanering har skett med bolagets auktoriserade revisor.

Resultatet av granskningen visar att verksamheten bedrivs i överensstämmelse med ändamålen i bolagsordning och ägardirektiv.

Jag bedömer att bolagets verksamhet sköts på ett ändamålsenligt och ekonomiskt tillfredsställande sätt och att den interna kontrollen varit tillräcklig. Någon anledning till anmärkning mot styrelsen eller verkställande direktören finns inte.

Gävle 2011-04-12

Rose Ericsson

Av kommunfullmäktige i Gävle
utsedd lekmannarevisor i bolaget

KOMMUNREVISIONEN

Gävle kommun, 801 84 GÄVLE, Besöksadress Drottninggatan 22

Tfn 026-17 80 00 (vx), Fax 026-18 43 87

kommunrevisionen@gavle.se

Styrelse 2010



Stående från vänster:

Lenhart Jansson, ledamot,
Magnus Hällström,
personalrepresentant,
Carl-Göran Wallman,
ledamot, Sandra Jonsson,
personalrepresentant,
Anita Walther, vice
ordförande, Ellinor Hedblom,
ledamot, Kenneth
Bognesand, ledamot,
Boel Fredriksson, suppleant,
Hans Wahlström, ordförande,
samt Per-Olof Sandqvist,
ledamot.

Saknas på bilden:

Göran Arnell, ledamot, Måns
Montell, suppleant samt
Peter Lökvist, suppleant.

Koncernledning 2010



Övre raden från vänster:

Ulf Boogh, vice VD, Stuveri-
bolaget Gävle AB,
Karin Skjöld, ekonomichef,
Karin Ålander, personalchef,
samt Daniel Karlsson,
oljehamnschef.

Nedre raden från vänster:

Fredrik Svanbom, VD samt
Jonas Rahm, teknisk chef.

Gävle Hamn

– genomförda projekt under året



Ny hamngemensam stuffningsanläggning.



Kuusakoski utökade arrende ytor.



Kopparbergs nyetablering.



Peab nytt saltmagasin.

Visste du att ...

Gävle Hamn fraktar ALLT utom människor

Kategorier hamnar:

- Bulk (löst gods)
- Container (förvarar gods)
- Olja
- RoRo (godset ligger på trailers som rullas på – roll on – och av – roll off – fartyget)
- Kombitrafik (biltrailer på järnväg)
- Färjor (för passagerare)

- 85% av Sveriges utrikeshandel går via en hamn. Resterande import och export går via flyg, lastbil eller tåg.
- Gävle Hamn är den största containerhamnen på ostkusten och den tredje största i riket.
- Det finns 52 hamnar med kommersiell trafik i Sverige. Gävle Hamn är en av Sveriges 10 största hamnar, sett till alla kategorier av hamnar.
- Allt flygbränsle till Arlanda, 650 000 m³ per år, går via Gävle Hamn. Detta innebär att vi de senaste tre åren har ersatt 42 000 lastbilstransporter genom centrala Stockholm.
- Godsslag som importeras och exporteras via Gävle Hamn är t ex: sågat virke, fluffmassa, kaffe, skrot, stål, olja, kemikalier, flygbränsle, kaolinlera, kol, vägsalt, kätting, biobränslen samt legeringar restprodukter från stålindustrin.
- Varje dag ankommer eller avgår 20 tågset från hamnområdet.
- Det längsta fartyg som anlöpt Gävle Hamn hade en längd på 222 meter.
- Antal fartyg som angör hamnen: ca 1 000 per år.
- Antal fordon som passerar vakten: ca 1 500 varje dygn.
- Antal privata företag med etablering i hamnen: 40 st.
- Antal personer som jobbar fast i hamnområdet: ca 350 st.
- Antal personer inklusive entreprenörer som jobbar i hamnen: ca 750 st.



1491 Stapelrätt av Sten Sture
1783 40-talet fartyg i Gävle d ä
1859 100-talet fartyg i Gävle
1905 Fredriksskanshamnen invigs
1976 Skogsproduktsterminalen
Granudden invigs



2006 GCT-Gävle Containerterminal invigs
2006 Flygbränsleterminalen invigs
2008 Kombiterminalen byggs
2009 Förvärv av hamnområdena
2010 Nya stuffningsmagasinet invigs

Grafisk form: Baringo reklam & kommunikation

Foto: Gävle Hamn AB, med flera

Uppgifter om hamnens historik kommer från Länsmuseet Gävleborg

Tryckeri: Sandvikens Tryckeri AB, tryckt på miljövänligt papper: Munken Polar (ISO 14 001)

Upplaga: 200 ex



Gävle Hamn

Gävle Hamn AB
Fredriksskans
805 95 Gävle

Telefon: 026-17 88 43
Fax: 026-17 91 60
E-post: info@gavlehamn.se
Hemsida: www.gavlehamn.se



Stuveribolaget Gävle

Stuveribolaget Gävle AB
Fredriksskans
805 95 Gävle

Telefon: 026-17 51 70
Fax: 026-17 51 75
E-post: info@stuveribolaget.se
Hemsida: www.stuveribolaget.se

GPS-koordinater:
Fredriksskans x=6731813 y=1576450
Granudden x=6730768 y=1578022